

OPERAIL

Aastaraamat

2019



Sisukord

SISSEJUHATUS

- 7 Lühidalt Operailist
- 8 Juhatusesimehe pöördumine
- 10 Saadud tunnustused
- 11 Toetustegevus
- 12 2019. aasta peamised tulemused
- 14 2019. aasta peamised sündmused
- 18 Tegevuskeskkond ja ühiskondlikud suundumused

OPERAILIST

- 21 Operaili strateegia
- 23 Operaili strateegia alused
- 25 Operaili strateegia kirjeldus
- 26 Ettevõtte struktuur ja juhtimine
- 28 Juhatus
- 29 Juhtpõhimõtted
- 32 Riskijuhtimine

TEENUS

- 38 Raudteeohutus
- 44 Kliendisuhetud
- 46 Küberturvalisus
- 48 Innovatsioon

KESKKONNAMÕJU

TÖÖTAJAD JA TÖÖKESKOND

- 60 Personali ülevaade

TÄIENDAV PANUS ÜHISKONDA

- 72 Panus valdkonna arengusse

TEGEVUSARUANNE

- 78 2019. a tegevusaruanne
- 79 2019. a tegevuste ja tulemuste lühikokkuvõte Kaubavedu
- 81 Vagunirenditurg
- 82 Remont ja moderniseerimine
- 83 Majandustulemused
- 85 2020. aasta väljavaade

OPERAIL

Aastaraamat

2019

Operail – enam kui raudtee

Oleme rahvusvaheline logistikaettevõtte, mille tegevuse keskmes on raudtee. Veame kaupu, rendime vaguneid ning remondime ja ehitame veeremit. Meil on pea 150 aastat kogemust ning me anname tööd 700 inimesele üle Eesti.

SISSEJUHATUS



Majandusaasta algus:	1. jaanuar 2019
Majandusaasta lõpp:	31. detsember 2019
Ettevõtte nimi:	AS Operail
Äriregistri kood:	11575850
Juriidiline aadress:	Metalli 3, 10615 Tallinn, Eesti
Telefon:	+372 615 7600
E-post:	info@operail.com
Kodulehekülg:	www.operail.com
Tegevusala:	raudteetranspordi korraldamine
Juhatus:	Raul Toomsalu, Paul Priit Lukka
Nõukogu:	Kuldar Leis, Madis Ermo, Peeter Kadarik, Ahti Kuningas (kuni 21.11.2019) ja Indrek Gailan (alates 21.11.2019)*
Audiitor:	AS PricewaterhouseCoopers

Lühidalt Operailist

Meie ärisuunad

1. Kaubavedu – meil on pikaajalised kogemused erinevate kaubagruppide vedamisel raudteel, teenindame nii transiitvedusid kui teostame ka rahvusvahelisi ja Eesti-siseseid kaubavedusid.

2. Veeremi rent – meie vagunid liigutavad kaupu 1520 mm rööpmelaiusega raudteevõrgustikus ning teenindavad edukalt Hiina ja Euroopa vahelist kaubavedu.

3. Ehitus ja remont – meie suurim remondiüksus Tapa depoo on oma enam kui 135-aastase ajalooga üks vanemaid veeremi remondi ja hooldusega tegelevaid ettevõtteid lähipiirkonnas.

Eesmärk: olla juhtvedur uute teenusestandardite juurutamisel rahvusvahelises raudteelogistikas.

Visioon: oleme rahvusvaheline logistikaettevõtte, mille tegevuse keskmeks on raudtee.

Põnevad faktid Operaili kohta

- Meil on kolm tütarettevõtet Eestis ja Soomes.
- Meie töötajate keskmine tööstaaz on 17 aastat.
- Meie vedurid läbisid 2019. aastal 2 194 415 kilomeetrit.
- 12-tunnise vahetuse jooksul teeb vagunite ülevaataja-remontija tehnilist kontrolli ja ülevaatus 150–200 vagunile ning võib ühes kuus kõndida kuni 140 kilomeetrit.
- Tapa depoo valmivatel moderniseeritud veduritel on enam kui 4000 keevitust.
- Multimodaalse kaubaveo teenuse abil maanteelt raudteele suunatud kaupade transport jätab aastas atmosfääri paiskamata üle 50 000 tonni süsinikuheidet (võrreldes sama kaubakoguse veoga maanteel).



Juhatuse esimehe pöördumine



Hea lugeja!

Hoiad käes meie esimest aasta-
raamatut. Kui 2016. aastal alusta-
sime meie inimestega Eesti jaoks
olulise ja väga pika ajalooga ette-
võtte ümberkujundamist, et pare-
mini kohaneda kiiresti muutuva
maailmaga, siis me veel täpselt ei
teadnud, milliseks meie teekond
kujuneb.

On õnn tõdeda, et meid on
hoitud, meisse usutud. Kuigi
minna on veel lõpmata pikk tee,
siis algus on olnud paljulubav.

Aasta 2019 oli järele vaadates
ühest küljest justkui kinnitus meie
valitud strateegia õigsusele –
lõpetasime aasta ligi kümne

miljoni euro suuruse kasumiga –,
kuid teisalt ka heitlik ja pinge-
line. Seda viimast tekitas üldine
ebastabiilsus meid ümbritsevas
maailmas. Meie Operailis usume,
et oleme organisatsioon, kellel
on oluline koht maailmas ja eriti
Eestis. Meie töö suurendab igal
päeval turvalisust liikluses ning
laseb kõigil neljal aastaajal end
täisilus Eestimaal näidata.
Raudteelinnas Tapal panid meie
inimesed endi kätega ja mõistu-
sega kokku uued, senistest enam
kütust säästvamad vedurid Karli
ja Rudolfi. Kaksikud annavad
kinnitust, et Eestis saab ja peab
masinatööstust arendama. Miks
ei võiks tulevikus saada Tapast
Eesti masinaehituse üks keskusi?
Meie igatahes oleme seemne
mulda pannud. Meie multimo-
daalne marsruutrong Tartu ja
Tallinna ning Sillamäe vahel on
selgeks tõestuseks, et hoolime
keskkonnast ja ohutusest. Küll oli
palju kahtlejaid ja skeptikuid, kuid
eelmisel aastal tõime kõigi nende
kiuste maanteelt raudteele
8000 veoauto jagu kaupa. Just
nii mitu korda vähenes kokku-
põrke risk maanteel ning meie
loodus saab vabamalt hingata.
Aga me ei peatu. Oleme võtnud
kohustuse investeerida veel
suuremasse keskkonnahoidu
ning sõlminud lepingud, et uurida

maagaasi ja vesiniku kasutamise
võimalusi vedurite kütusena.

2019 oli suurte investeeringute
aasta. Tulevase edu pandiks
on uute teenuste ja turgude
ava(sta)mine. Uuele, Soome
turule sisenemiseks vajalikud
eeldused said täidetud just 2019.
aastal. Investeeringute uude
suunda ligi 50 miljonit eurot.
Lõviosa investeeringust läks uue
põlvkonna vedurite ostmiseks.

Eelmisel aastal võtsime vastu
otsuse kasutada edaspidi nii
vähe paberit kui võimalik. Täna-
seks on sõlmitud meie tegevuse
paberivabaks muutmiseks
leping rahvusvahelise IT-aren-
dusettevõttega. Investeeringu
suurus on tubli kuuekohaline
summa. Samas suurusjärgus
investeeringute ka meie töötajate
töötingimuste parandamiseks.

Mida toob tulevik?

Olen kindel, et aastad tagasi
võetud suunad teenuste ja turu
laiendamisele ning meie looduse
säilitamisele toovad oodatud
tulemused juba käegakatsu-
tavas tulevikus. Mitte kunagi
varem ei ole me mõelnud rohkem

kui praegu meie kauni ja puhta
eestimaise looduse säilitamisele.
Mitte kunagi varem ei ole me nii
palju tähtsustanud keskkonna-
hoidu uute investeeringute puhul
kui nüüd. Mitte kunagi varem
ei ole me kaalunud saadavat
kasu keskkonnasäästu kaudu.
Sestap arvan, et meie ettevõtte
on selge siht, meil on pühen-
dunud inimesed ning tehtud
ratsionaalsed kapitali tootvad
otsused. Loe läbi meie aasta-
raamat ja veendu selles ise!

Täna eraldi kõiki meie ettevõtte
inimesi! Kliendid, partnerid ja
sidusrühmad – suur tänu teile!

Lugupidamisega

Raul Toomsalu
juhatuse esimees

Saadud tunnustused



Meie lukksepp-keevitajad Oleg Paltšonok ja Vassili Prodanets, kellel oli kandev roll soomusrongi vagunite ehitamisel

- Operaili multimodaalsete kaubavedude projekt, mis algatati 2018. aastal riigisest raudteevedude suurendamiseks, pälvis Äripäeva logistikauudiste ja tarneahelaühingu PROLOG korraldataval konkursil 2019. aasta logistikateo tunnustuse. Multimodaalsete kaubavedude projekt aitas maanteedelt eemal hoida üle 8000 kaubaauto sõidu aastas, suurendades liiklusohutust ning vähendades keskkonnasaastet logistikasektoris.

- Äripäeva Eesti edukate ettevõtete TOP 100 pingereas oli Operail 2019. aastal 5. kohal. Aasta varem platseerus Operail 490. kohale.
- Operail mahtus Ettevõtluse Arendamise Sihtasutuse (EAS) ja Eesti Töoandjate Keskkliidu välja antavate ettevõtluse auhindade aasta eksportööri kategoorias kümne tugevama hulka.
- JCI Maailmakongressi raames Tallinnas toimunud Eesti suurimal häkatonil võitis Operaili meeskond 2. koha DASi (Driver Assistant System) lahendusega, mis annab meie vedurijuhtidele infot ja juhiseid, milline käigupositsioon, kiirus ja sõidustiil valida, et muuta veod veelgi efektiivsemaks.
- Harju Ettevõtlus- ja Arenduskeskus valis 2019. aasta teoks soomusrongi nr 7 Wabadus, mille neli vagunit ehitati Operaili Tapa depoos. Eesti vabadussõja 100. aastapäevaks valminud autentse väljanägemisega soomusrongi koopia koosseisu kuuluvad sanitaar-, kuulipilduja-, dessant- ja suurtükivagun.

Toetustegevus

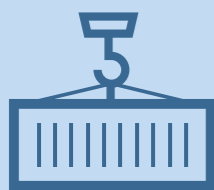


Operail lähtub toetustegevustes põhimõttest toetada teadus- ja arendustegevusi, mis aitavad kaasa ettevõtte tegevus- ja finantseesmärkide saavutamisele. 2019. aastal eraldasime 2220 euro suuruse toetuse SA-le Tallinna Tehnikaülikooli Arengufond, et anda välja stipendium ühele inseneriteaduskonna logistika või tootearenduse ja tootmistehnika eriala magistriõppe edukale üliõpilasele. Riigiettevõttena ei saa me jagada toetusi erinevatele kogukonnaalgatus-

tele. Toetame mitmesuguseid raudteevaldkonda edasiviivaid projekte ning raudteelastega seotud ettevõtmisi. Oleme võtnud juhtiva rolli raudteelase elukutse populariseerijana.

Operaili personali- ja turundusjuht Jane Etverk andmas üle stipendiumi Janno Õunpuule

2019. aasta peamised tulemused



13,2 miljonit tonni
kaubaveomaht
(2018: -1%)



75,4 miljonit eurot
äritulud
(2018: +3%)



17 miljonit eurot
EBITDA
(2018: +8%)



9,6 miljonit eurot
puhaskasum
(2018: +4%)



60,7 miljonit eurot
investeeringud
(2018: 27,8 miljonit eurot)



1,5 miljonit eurot
dividendide
väljamakse



2 204 välja
renditud vagunit
(2018: +8%)



29 216 tonni CO₂
ekv kasvuhoone-
gaasi heidet¹
(2018: 29 405)

¹ Sisaldab kaubaveo ja remondi-
tööde üksuse kütusetarbimisest
tulevaid andmeid.



688 töötajat
(2018: 676)



4,9% töötajate
vabatahtlik voolavus
(2018: 5,8%)



3 / 0 tööõnnetust /
sh surmaga
lõppenuid
(2018: 7 / 0)



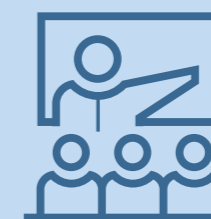
0 seadustele ja
regulatsioonidele
mittevastavust
(2018: 0)



0 raudteeõnnetust
avalikul raudteetaristul
Operaili osalusel
(2018: 10)



0 / 0 kokkupõrget /
kannatanuga õnnetust
raudteel
(2018: 10 / 5)



839 raudteeohutus-
koolitustel osalenud
last ja noort
(2018: 84)

2019. aasta peamised sündmused

Märts

- WagonPro AS sai uue nime ja identiteedi – Operail Leasing AS.



Aprill

- Tõime raudteele multimodaalsete kaubavedude uue kaubagrupi: killustiku.
- Lõpetasime vagunite remondi-teenuse pakkumise Tapal.
- Liitusime riigiettevõtete kokkuleppega järgida vastutustundliku ettevõtluse põhimõtteid, et ergutada eeskju näitamise kaudu nende põhimõtete olulisust.

September

- Osaesime koos teiste raudteesektori ja päästevaldkonna asutustega suu-õppusel „Kopli raud“, millega harjutati tegutsemist, valmisolekut ja asutuste vahelist koostööd paljude ohritega rongiõnnetuse korral.



November

- Meie kodulehele lisandus anonüümse teate edastamise võimalus ärietiika või seaduse rikkumise, korruptiivse käitumise, vara rikkumise või info väärkasutuse kahtluse või tegeliku juhtumi märkamise korral.

Jaanuar

- Sõlmisime koostöölepingu Tapal ehitatud C30-M vedurite eksportimiseks Ukrainasse.



Juuni

- Operaili magistriõppe stipendiumi, mis on mõeldud inseneriteaduskonnas tootearenduse ja tootmistehnika õppekaval transporditehnika erialal õppivale tudengile, sai Janno Õunpuu.

August

- Asutasime Soomes tütarettevõtte Operail Finland Oy, et alustada 2020. aastal kaubavedude teenindamist Soome raudteel.
- Tõime raudteele multimodaalsete kaubavedude uue kaubagrupi: vilja.
- Täpselt aasta tagasi esimese sõidu teinud multimodaalne konteinerrong vedas aastaga 2828 konteinerit, st 5656 veoauto jagu kaupu liikus maantee asemel mööda rööpaid – sellega suurendasime turvalisust maanteedel ning hoidsime loodust.

- Toimus Operaili, Elroni, Eesti Raudtee ja Edelaraudtee Infrastruktuuri ühine raudteeohutuskampaania, mille keskmes olid napid rongi eest pääsemised.

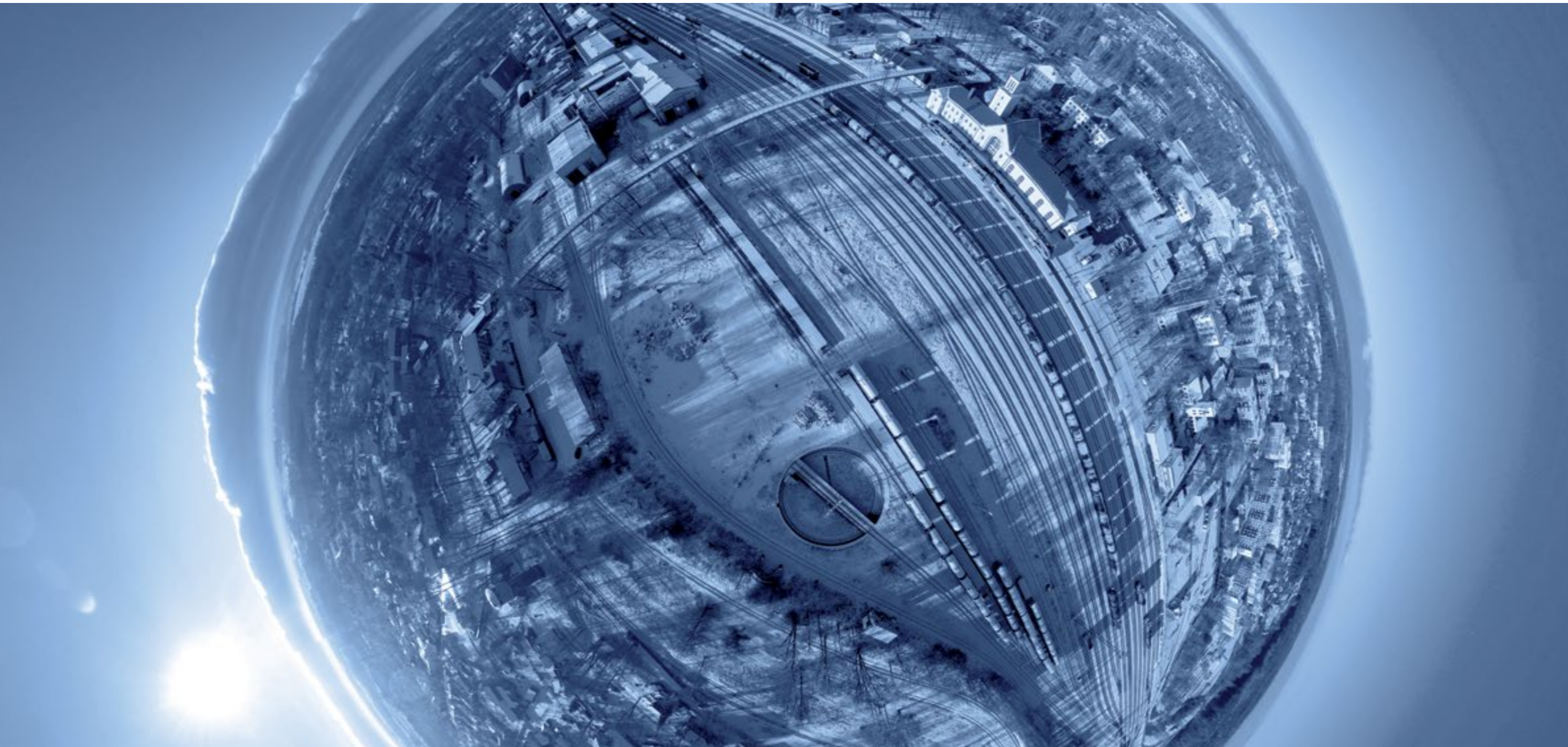
Oktoober

- WagonPro Holding Oy sai uue nime – Operail Leasing Finland Oy.
- Tõime esimest korda ajaloos raudteele ühes isikus kaubarongi.
- Sõlmisime lepingu Läti ettevõttega DiGas, et arendada meie piirkonna esimest kaupu vedavat LNG-liinivedurit, mis hoiab kokku vähemalt 30% kütusekulusid, emiteerib 20% vähem süsihappegaasi ning 70% vähem vääveldioksiidi.



- Koolitasime kaheksa uut ohutussaadikut, et jõuda ohutusteadmiste jagamisega veel rohkemate laste ja noorteni. Meie eesmärk on jõuda lasteni, kes on raudteearsete lasteaegade viimastes rühmades või koolide esimestes klassides, kuna nemad alustavad või on alustanud iseseisvat kooliteed.

OPERAILIST



Tegevuskeskkond ja ühiskondlikud suundumused

Raudteesektori arengut suunavad praegu kõige enam kaks märksõna: keskkonnanäostlikkus ja digitaalsete lahenduste rakendamine.

Eesti raudteede kogupikkus on 2144 km, sellest 1514 km on avalik ning 630 km mitteavalik raudtee. Avalikust raudteest haldab suuremat osa (enam kui 1200 km) riigiettevõtte AS Eesti Raudtee, ülejäänud haldamisega tegeleb Edelaraudtee Infrastruktuuri AS.

Raudteetaristu, logistika, reisijate- ja kaubaveo, veeremi ning liiklus- ja keskkonnanäostuse arendamist koordineerib Majandus- ja Kommunikatsiooniministeerium koostöös allasutustega. Raudteevaldkonda reguleerib Eestis raudteeseadus.

Tallinn on Hiinale lähim Euroopa Liidu liikmesriigi pealinn ning kogu Eestit läbib 1229 km pikkune 1520 mm rööpmelaiusega avalik raudteevõrgustik, mis ühendab meid Venemaa ning Aasiaga. Oleme oluline lüli Eestiga seotud import- ja eksportkaubanduses ning ka intermodaalse kaubaveo toimimisel Eestis ning Eesti, Venemaa, Hiina ja Skandinaavia vahel. Me veame kaupu üle Eesti ning transpordime neid Eesti-Vene ja Eesti-Läti piiripunktide kaudu nii Euroopasse kui ka Aiasse.

Raudteesektori arengut suunavad praegu kõige enam kaks märksõna: keskkonnanäostlikkus ja digitaalsete lahenduste rakendamine.

Keskkonnanäostlik transport

Logistikasektori heitmed moodustavad veerandi kogu Euroopa Liidu kasvuhoonegaasidest ning see osakaal kasvab endiselt. Et saavutada 2050. aastaks kliimaneutraalsus, on vaja vähendada transpordis tekkivaid heitgaase 90% võrra. Kliimaneutraalsuseni peab jõudma maantee-, raudtee-, lennu- ja veetranspordi sektori ühise panuse kaudu.






Peame keskkonnanäostlikku transporti väga oluliseks ning oleme astunud vajalikke samme, et vähendada logistikasektori kasvuhoonegaase. Oleme arendanud riigisiseste multimo- daalsete raudteekaubavedude teenust ning suutnud seeläbi asendada aastas enam kui 8000 kaubaauto sõitu meie riigi põhi- maanteedel. Raudteetranspordi kasutamisel on maantee- transpordi ees olulisi eeliseid.

Et logistikasektori keskkonnanäost hoidu veelgi suurendada, oleme pingsalt otsinud viise, kuidas vähendada raudteekaubavedude jalajälge. Lähiriikides on katsetatud veeldatud maagaasi ehk LNG kasutamist manöövertoid

sooritataval veduritel. Me astume siit veel sammu edasi ning töötame välja esimese LNG-liini- veduri. LNG-liiniveduri ehitamine märgib uut ajajärku Baltimaade raudteevõrde teostamises ning kogu piirkonna raudtee- sektoris. LNG-veduri kasuta- mine hoiab kokku vähemalt 30% kütusekulusid, masin eritab 20% vähem süsihappegaasi ja koguni 70% vähem vääveldioksiidi kui diiselvekur. Esimene LNG-liini- vedur peaks rööbastel tööd alustama 2020. aasta lõpus.

Digiteerimine

Andmete liikumise kiirusel ning nende digitaalsel talletamisel on logistikasektoris üha suurem roll. Meie suur ülesanne järgnevateks aastateks ongi kaubavedude digiteerimine. Oleme võtnud endale eesmärgiks juurutada kogu kontsernis uus kaubaveo infosüsteem, mis võimaldab koondada kaubaveo planeerimise ja opereerimisega seotud süsteemid ja luua ühtse terviku, et pakkuda senisest paremat kliendikogemust ja suurendada raudteevõrde efektiivsust. Täna kasutame raudteekaubavedude

	
 3000-4000 t kaup	27 t kaup
 0,31 kütust / nt / 100 km	1,11 kütust / nt / 100 km
 1-2 inimest	>100 autojuhte

korraldamiseks mitut erinevat infosüsteemi, mis on ajale jalgu jäänud ning mida ei ole mõistlik omavahel integreerida.

Uue infosüsteemiga saame digiteerida kõik andmed, mis praegu liiguvad paberikandjal, ning suunata tööprotsesse digitaalsetesse vahenditesse. See võimaldab meil muutuda efektiivsemaks ning tagada senisest sujuvamad äriprotsessid ja tõhusamad igapäevatoimingud.

Raudteetranspordil on mitmeid eeliseid maanteetranspordi ees

Operaili strateegia

Raudteesektori maailmatrendid

Sarnaselt Operailiga otsitakse maailmas viise, kuidas muuta raudteetransport efektiivsemaks ja keskkonnasäästlikumaks.

ATO (*Automatic Train Operations*) – 2019. aasta suvel viis Austraalia kaevandusettevõtte Rio Tinto kogu oma 1500 km pikkuse raudteetaristu ja seal opereerivad kuni 2,4 km pikkused rongid täisautomaatselt juhtimisele. Juhtimissüsteem AutoHaul opereerib korraka kuni 50 raskerongi juhtimist. Erinevate automaatkontrollisüsteemide kasutuselevõtt muudaks kindlasti ka meie tegevust efektiivsemaks.

Digital rail – raudteedel üle maailma digiteeritakse aktiivselt protsesse. Mahukad andmeanalüüsid ja protsesside automatiseerimine võimaldavad optimeerida kulusid ja muuta raudteevedu veelgi efektiivsemaks. Loodame võtta uue kaubaveo infosüsteemi kasutusele hiljemalt 2021. aasta suvel. See esimene samm võimaldab meil tulevikus astuda ka järgmisi samme digitaalse uuenduse suunal.

Hydrail ehk vesinikuga sõitvad rongid – vesinikutehnoloogia kasutuselevõtt suudab muuta niigi loodushoidliku raudteetranspordi nullheitmega transpordiliigiks. See tähendab, et kaubad liiguvad mööda rööpaid keskkonda kahjustamata. Vesiniku tootmiseks saab kasutada taastuvaid loodusressursse, nagu päikese- ja tuuleenergia. See muudab vesiniku ökoloogiliselt puhtaks kütuseks, kuna tootmisprotsessis ei eraldu loodusesse süsihappegaasi. Vesinikutehnoloogia mõjutab kindlasti raudteesektori tulevikku, mistõttu teeme esimesi samme selle tehnoloogia kasutuselevõtuks Eestis.

Omaniku ootused AS-ile Operail

Operail kuulub Eesti riigile. Riik omab raudteeveoettevõtet, et tagada efektiivse ja kaubaomanikest sõltumatu raudtee-veoettevõtja olemasolu turul, kelle eesmärk on teenida kasumit ning katta oma majandustegevusega kaasnevaid riske ise. Riik aitab äriühinguks oleva kasumile orienteeritud veoettevõtja kaudu tagada raudteeturu toimimise ja konkurentsivõime.

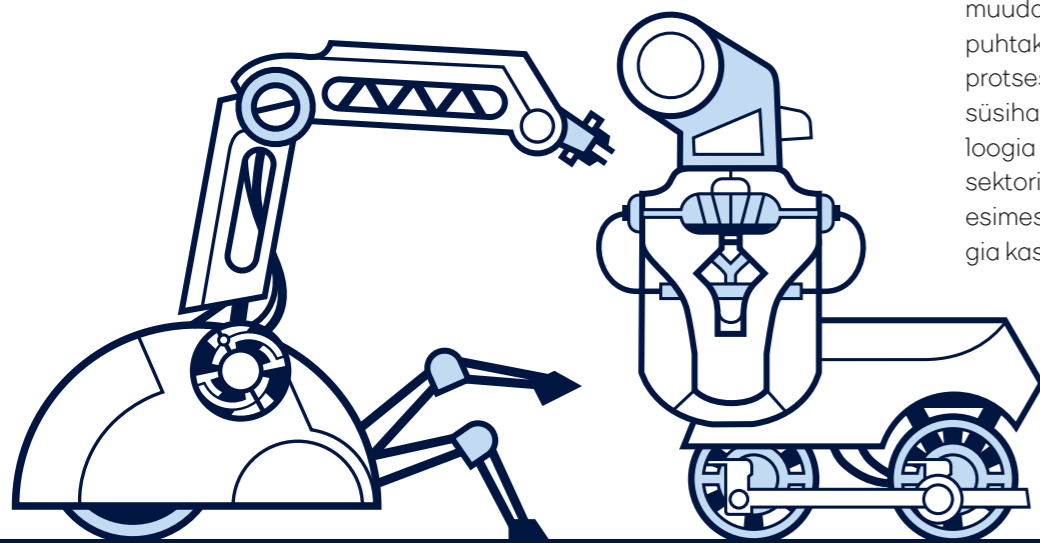
Eesti Vabariik omab AS-i Operail aktsiaid tulu teenimise eesmärgil järgmistel kaalutlustel:

- raudteeveo võime olemasolu ja säilitamine (st korras ja piisav veduripark, piisav vagunipark, tööks vajalikud meeskonnad ja dispetšerteenistus), manöövertööde teostamise võimekus sõlm- ja sorteerimisjaamades;
- veeremi remondi- ja hooldustööde teostamise tagamine, sh vagunite eluea pikendamine, kasutusse andmine ja rent, samuti raudteeadministratsioonide inventariparki kuuluvate vagunite haldamine ja majandamine ning teiste 1520 mm raudteevõrgustiku raudteeadministratsioonide inventariparki vagunite jooksva remondi tagamine;
- rahvusvahelistes raudteetranspordiga seonduvates arveldustes ja nn kompleksarveldustes osalemine (raudteeadministratsiooni kaudu);
- kogu raudteeadministratsioonide vahelises vagunimajandus- ja kaubaveoalases infovahetuses nn andmete sisestaja/edastaja funktsioonide täitmise tagamine;

- rahvusvahelisest raudteekaubaveo kokkuleppest (SMGS) tuleneva vedaja veokohustuse täitmine.

Omanik peab oluliseks, et Operail opereerib vabal turul kasumlikult ning teostab oma majandustegevust võrreldava sektori keskmise riskitasemega ja optimaalse kapitalistruktuuriga.

Samuti on omaniku ootus, et Operail tagab keskpikas perspektiivis tulude proportsionaalselt kiirema kasvu kuludest ning kindlustab efektiivse majandustegevuse, mis tagab äriühingu arengu ning omanikutulu.



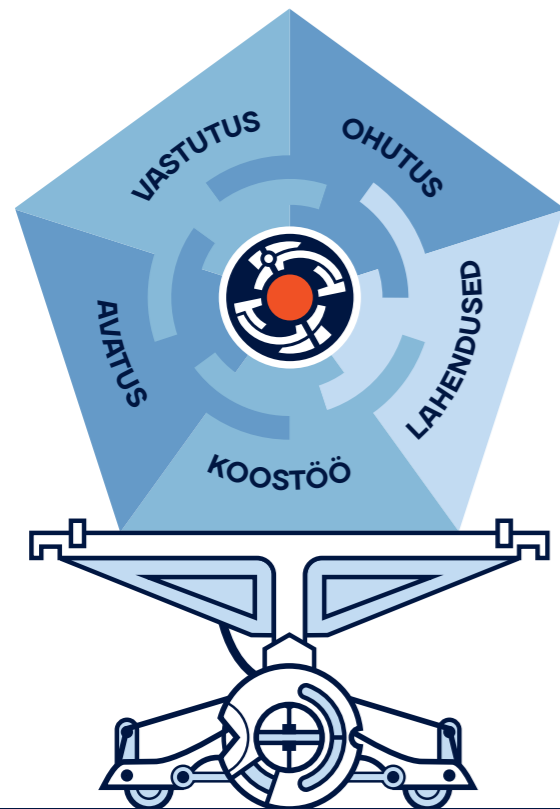
Operaili strateegia alused

Visioon

Oleme rahvusvaheline logistikaettevõtte, mille tegevuse keskmes on raudtee.

Väärtused

Vastutus, ohutus, lahendused, koostöö, avatus.



Missioon

Pakume keskkonnasõbralikku, kuluefektiivset ja ohutut logistikateenust. Oleme vastutustundlik koostööpartner.

Eesmärk

Olla juhtvedur uute teenusestandardite juurutamisel rahvusvahelises raudteelogistikas.

Ühiskondlik roll ja vastutus

Saame selgelt aru, et raudteelogistika valdkonnas eri tüüpi kaupade vedudele kaasa aidates tegutseme valdkonnas, mis on tugevalt seotud ümbritseva keskkonnaga: ühiskonna, majanduse ja loodusega. Võimaldame kaupadel liikuda ja toetame sellega majanduse arengut, ent meie positsiooni tõttu sõltub ka meie suhtumisest, milline on selle tegevuse laiem mõju.

Soovime olla vastutustundlik partner raudteel, pakkudes keskkonnasäästlikke, kuluefektiivseid ja ohutuid logistika ning veeremiga seotud teenuseid. Meie inimesed hoolitsevad 24 tundi päevas, seitse päeva nädalas selle eest, et kaubad liiguksid ja jõuaksid kohale turvaliselt. Seepärast pingutame kogu aeg inimeste ja kaupade ohutuse ning keskkonnasäästlikkuse nimel – vastutus on üks meie väärtustest.

Kaubavedu raudteel on 28 korda turvalisem kui maanteel. Üks kaubarong veab rohkem kaupa kui 100 kaubaautot. Me usume puhtamasse ja ohutumasse tulevikku ja teame,

et saame seda ise oma tegevusega mõjutada. Selleks töötame kaupade maanteelt raudteele toomise nimel ning LNG- ja vesinikuvedurite arendamise suunal. Kutsume ka teisi transporti- ja logistikaettevõtjaid üles otsima säästvamaid lahendusi.

Laiemalt võttes näeme, et Operaili roll ja vastutus ühiskonnas on:

- **tagada ohutus ja turvalisus** (raudtee)liikluses, kaupade veol, looduse ja ümbritsevate piirkondade jaoks ning oma inimeste ja koostööpartnerite töös, niivõrd kui see on meie mõjutada;
- **panustada keskkonnasäästlikkusse**, vähendades oma tegevuse jalajälge ning pakkudes lahendusi, millega suunata kaubavood maanteelt raudteele;
- **olla aus ja avatud ning** näoga ühiskonna poole, sh käituda eetilisel, suhelda proaktiivselt, olla läbipaistev kaasnevate riskide küsimuses, võtta kohalike probleemide lahendamisel vastutus kogukondades, kus tegutseme;
- **näidata initsiatiivi valdkonna eestkõnelejana**, et innovatsiooni, haridust ja koostööd edendades parandada

pikas perspektiivis kvaliteeti ning suurendada efektiivsust;

- **olla tööandjana hooliv oma inimeste (ja kaudselt ka nende perede) suhtes** tuleneb meie eetilistest põhimõtetest, see võimaldab meil olla ka püsivalt atraktiivne tööandja kvalifitseeritud töötajatele, kelle abil oma püüdlusi saavutada.

Meie strateegia peab seda kõike toetama. Teame, et maailma ressursidel on piirid, seepärast on tähtis arvestada oma tulevikuplaane tehes ümbritsevaga ja olla hooliv.

Raudteesektor on ajalooliselt olnud pigem suletud ja aeglaselt muutuv. Meie viimaste aastate pingutused on aidanud Operailil areneda avatumaks ja uuenduslikumaks organisatsiooniks, mis on ka meie edasise arengu alustala.

2019. aasta aprillis liitus Operail koos veel 23 riigi osalusega äriühinguga Majandus- ja Kommunikatsiooniministeriumi algatatud kokkuleppega järgida vastutustundliku ettevõtluse põhimõtteid, et ergutada eeskujulist näitamist nende põhimõtete olulisust.

Operaili strateegia kirjeldus

Veelgi enam, 2019. aasta lõpus tegime esimesi samme oma vastutustundlikkust väljendavate tegevuste süsteemsemaks juhtimiseks. Aastaraamatu ilmumise ajaks 2020. aasta kevadel olime alustanud Operaili ühiskondliku mõju laiemat mõtestamist ja strateegilist planeerimist, kuidas saaksime edendada oma äri kooskõlas ühiskonna jätkusuutliku arenguga. Avalikustame oma eesmärgid 2020. aasta jooksul.

Multimodaalsed kaubavedud suurendavad liiklusohutust maanteedel ja hoiavad keskkonda.

Logistikasektori jalajälg keskkonnale on paratamatult suur ning järjest enam otsitakse lahendusi, kuidas transportida kaupu säästlikumalt. Raudtee on parim asendus ülekoormatud maanteedele. Operail on toonud kaubad maanteelt raudteele ning seeläbi suurendanud liiklusohutust ja vähendanud kogu sektori keskkonnasaastet.

Operail on viimastel aastatel suurendanud konteinerrongide veomahtu Eestis ja juurutanud uusi marsruute ning veab nüüd enam kui 1000 tonni



kaaluvaid konteinerronge Tartust Muuga ja Sillamäe sadamasse. Võrdlusena veab üks kaubaauto korraga vaid 27 tonni kaupa. Seega asendab üks rongikoosseis rohkem kui 30 kaubaautot. Selliste multimodaalsete vedudega oleme 12 kuu jooksul asendanud 8000 kaubaauto sõitu raudteeveoga.

Operail tõi 2019. aastal konteinerrongiga maanteelt ära enam kui 8000 veokit. Fotol Operaili konteinerrong Lõuna-Eesti kaunil maastikul

Teame, et maailma ressurssidel on piirid, seepärast on tähtis arvestada oma tulevikuplaane tehes ümbritsevaga ja olla hooliv.

Meie peamised strateegilised ülesanded, mis kontserni juhatuse hinnangul mõjutavad kasumi teenimise ja kasvatamise võimekust, on lähiaastatel järgmised:

1. olemasoleva äri laiendamine ja kuluefektiivsemaks muutmise;
2. geograafiline laienemine, et vähendada sõltuvust ühest turust;
3. uute teenuste ja toodete juurutamine, et luua lisandväärtust;
4. kasvuks vajaliku kapitali tagamine;
5. ettevõtte kõrgetasemeline üldjuhtimine.

Plaanime kontserni emaettevõttes kõikides ärisuundades olulisi parendusi, nii finantsilisi kui ka kvalitatiivseid.

Kaubavedude äriüksuses on fookuses olemasolevate transiidimahtude säilitamine ja kasvatamine. Äriüksuse üheks suureks väljakutseks järgnevatel aastatel on kaubaveo infosüsteemi väljavahetamine ning andmete digiteerimine. Uus kaubaveo infosüsteem võimaldab kaubavedodokumente efektiivsemalt

käsitleda, ronge paremini planeerida ning suurendada kliendirahulolu. Lisaks on kaubavedude kontekstis kontserni eesmärgiks 2020. aastal alustada kaubavedude teenindamist Soomes.

Remonditööde äriüksuses on viimaste aastate jooksul olnud väljakutseks vagunite remondi tasuvus. Lõpetasime 2019. aasta esimeses pooles vagunite plaanilise remondi teenused ning suuname vabaneva ressursi vedurite rekonstrueerimisse ehk toodangusse, millel on suur lisandväärtus.

Vagunite äriüksuses plaanime tööjõu efektiivsemat rakendamist. Samuti on kontserni eesmärgiks rahvusvaheline laienemine uutele turgudele.

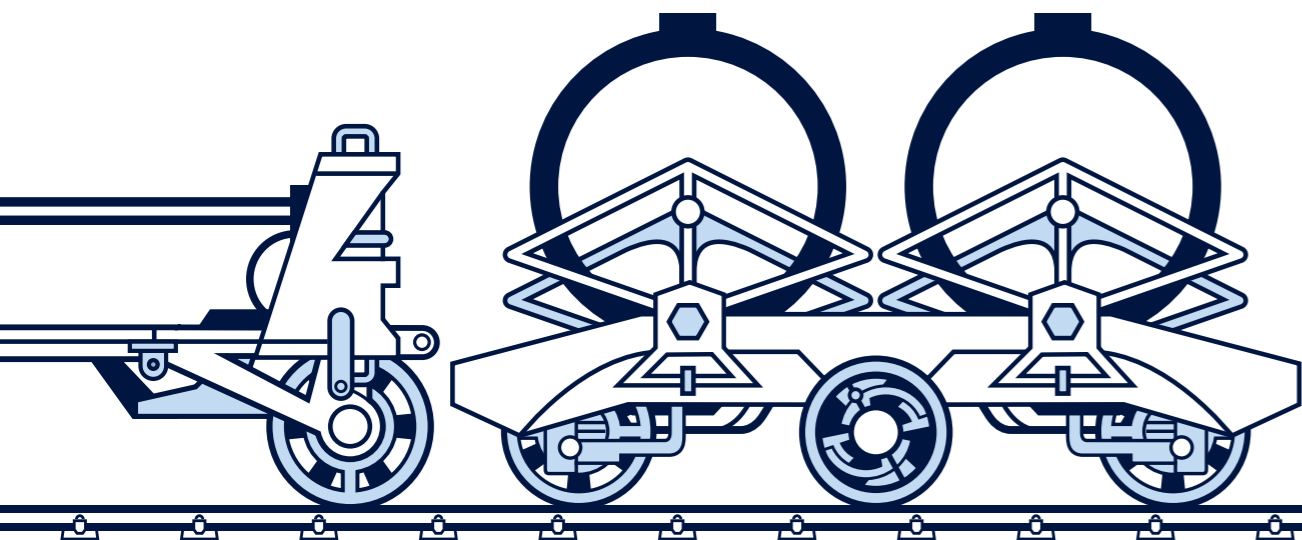
Ettevõtte struktuur ja juhtimine

Kontserni tegevjuhtimise eest vastutab juhatus, mille määrab ametisse nõukogu.

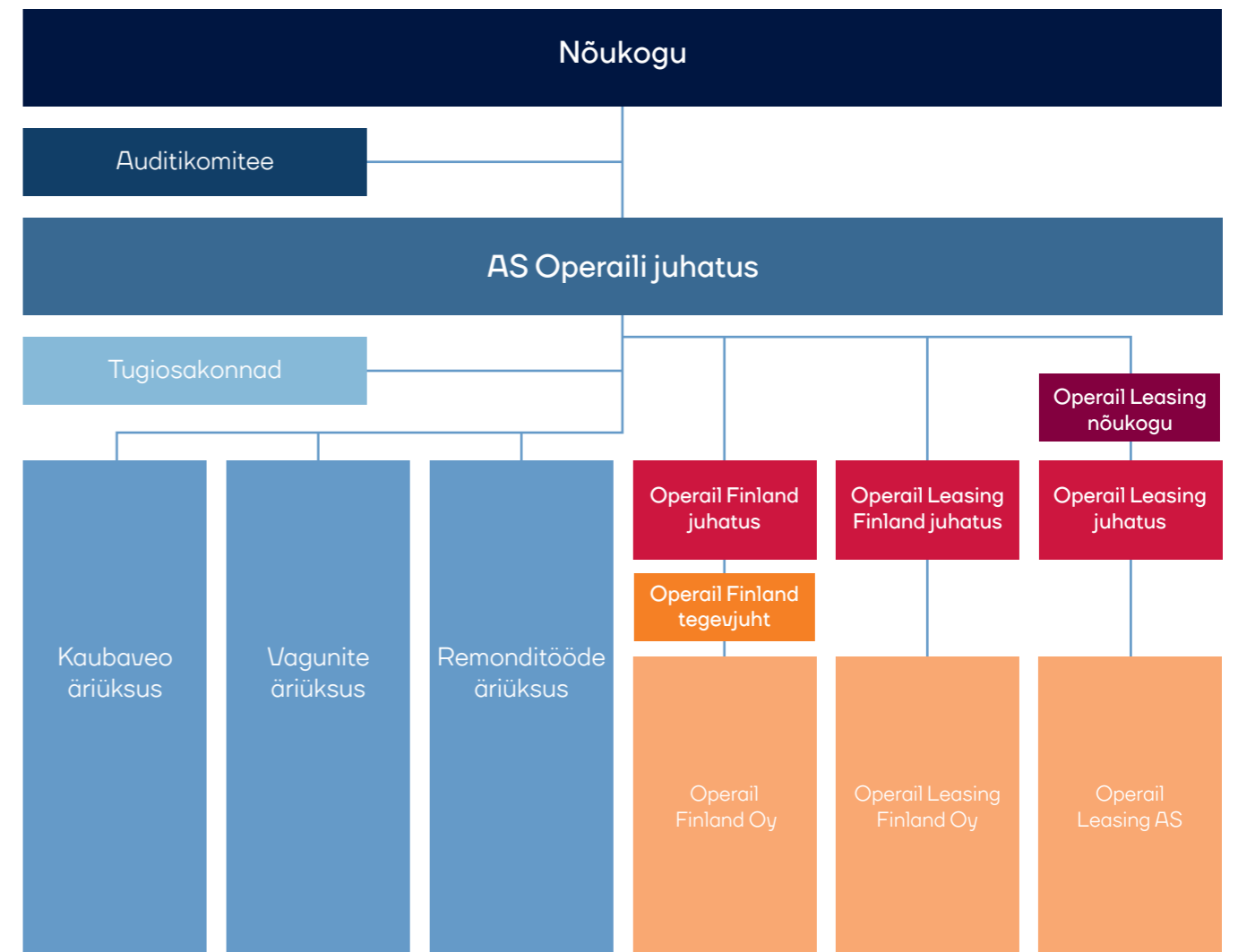
Operaili kontserni omanik on Eesti Vabariik ning kontsern kuulub Majandus- ja Kommunikatsiooniministeeriumi haldusalasse. Kontserni tegevjuhtimise eest vastutab juhatus, mille määrab ametisse nõukogu.

Ettevõtte juhatusse kuuluvad juhatusesimees Raul Toomsalu ja juhatuses liige Paul Priit Lukka. Lisaks ematettevõttele AS Operail kuulub kontserni ka Soome raudteevõetevõtte Operail Finland Oy (osalus 100%) ning vagunirendiettevõtte Operail Leasing AS (osalus 100%) ja selle tütar-ettevõtte Soomes Operail Leasing Finland Oy (osalus 100%).

Ematettevõtte struktuur lähtub kolmest põhitegevusalast, igaühaga tegeleb eraldi äriüksus: kaubaveo äriüksus, vagunite äriüksus ja remonditööde äriüksus. Äriüksuseid toetavad omakorda tugiosakonnad: finants-, IT-, personali- ja turundus-, ohutus- ja kvaliteedi-, tehnoloogia-, arendus-, õigus-, haldus- ja müügiosakond.



Operaili kontserni struktuur



Juhatus



Juhatusesimees Raul Toomsalu

Ametis alates 29.02.2016

Vastutusvaldkonnad: ettevõtte kaubaveo, vagunite ja remonditööde äriüksuste, tugiüksuste (personali- ja turundus-, müügi-, tehnoloogia-, ohutus- ning õigusosakonna) üldjuhtimine, avalik suhtlus.

Varasem kogemus: Raul Toomsalu on varem töötanud tehnoloogia- ja äriüksustena mitmes Venemaal asuvas tootmisfirmas, juhtinud rahvusvahelise Olam Gruppi kuuluvat Venemaa esindust ning Trigon Agri põllumajanduskontserni Venemaal ja Ukrainas. Aastatel 2004–2008 juhtis ta Venemaal SEB Liisingut ning oli hiljem SEB Grupi Venemaa haru juhatuse liikmena korporatiivpanganduse üksuse eesotsas.



Juhatuseliige ja finantsjuht Paul Priit Lukka

Ametis alates 01.02.2013

Vastutusvaldkonnad: ettevõtte finantsjuhtimine, finants-, raamatupidamis-, IKT- ja haldusosakonna üldjuhtimine, juhatuse esimehe asendamine. Soome vedude, logistika ja vagunirendi projektide juhtimine. Kapitali kaasamine.

Varasem kogemus: Paul Priit Lukka on varem töötanud Mandatum Life Insurance Balticu investeringute ja varahalduse juhina. Aastatel 2005–2007 töötas ta Soomes Danske Capital Finlandi / Amber Trusti investeerimiskonsultandina.

Nõukogu

Nõukogu esimees Kuldar Leis
Nõukogu liikmed Madis Ermo, Peeter Kadarik, Ahti Kuningas (kuni 21.11.2019) ja Indrek Gailan (alates 21.11.2019)*

Juhtpõhimõtted

Soovime vähendada ka vertikaalseid juhtimistasandeid, et muutuda paindlikumaks ning tõsta vastutust juhtimisotsuste eest igal tasandil.

Avatud struktuur ja kultuur

Ajalooliselt pigem kinnine ja reguleeritud raudteesektor on olnud viimasel kümnendil suures muutumises avatuse suunas. Ka meie eesmärk Operailis on tegutseda ausalt ja seaduskuulekalt, olles samal ajal läbipaistev, innovaatiline ja otsides tõhusamaid lahendusi. Tegeleme sihipäraselt ettevõttesisesel mõttemaailma muutmisega, et see oleks avatud uutele lahendustele ning toetaks kliendikesksuse ja keskkonnasäästlikkuse eesmärki. See teeb meid organisatsioonina tugevaks ja konkurentsivõimeliseks.

Soovime vähendada ka vertikaalseid juhtimistasandeid, et muutuda paindlikumaks ning tõsta vastutust juhtimisotsuste eest igal tasandil. Koostöö eri osakondade ja äriüksuste vahel on kriitilise tähtsusega. 2020. aasta eesmärk on ettevõtte põhiprotsesside kaardistamine, et leida tõhustamist vajavad kitsaskohad, ning digiteerimise alustamine.

Kvaliteedijuhtimises on Operaili Tapa depool standard ISO 9001. Sisemiselt jälgime teenuse kvaliteeti ja kvaliteedijuhtimist siseauditite ja kliendikaebuste analüüsi abil.

Korruptsiooniennetus

Hindame kõrgelt eetilist ja vastutustundlikku äritegevust ning ootame sama kõigilt oma töötajatelt, klientidelt ja koostööpartneritelt. Seetõttu peame väga oluliseks korruptsiooniennetust. Võimalikud korruptsioonijuhtumid, ametikoha kuritarvitamine või muud rikkumiste ja ebaetilise käitumisega seotud juhtumid toovad alati kaasa maineriski. Operailis kehtib korruptsiooni suhtes nulltolerants.

2019. aastal ei esinenud Operailis ühtegi seadustele ja regulatsioonidele mittevastavust, mis oleks toonud ettevõttele kaasa olulise karistuse (2018: 0).

Peamised korruptsiooniennetusele ja läbipaistvuse suurendamisele suunatud tegevused 2019. aastal olid:

- Operaili korruptsiooniennetuse tegevuskava loomine;
- anonüümse vihjeliini loomine korruptsioonikahtlustest teatamiseks;
- ostukeskkonna Mercell kasutuselevõtt alates 1. veebruarist 2019;

- kingituste registri loomine;
- otsus taaselustada alates 2020. aastast traditsioon korraldada töötajatele iga-aastased korrupsiooniennetuse koolitused.

Aastaraamatu ilmumise ajaks kinnitasime 2020. aasta märtsis põhjaliku huvide konflikti vältimise korra, mille järgimine on kõigile Operaili töötajatele kohustuslik, et maandada riske ettevõtte äritegevusele ja mainele. See on raamdokument meie ausameelse käitumise tagamiseks.

Kord sätestab muu hulgas:

- Operaili hea maine ja konfidentsiaalsuse tagamise;
- huvide konflikti vältimise;
- kingituste ja soodustuste vastuvõtmise ja andmise;
- üritustel osalemise;
- majandushuvide deklareerimise.

Tehingutega seotud riskide maandamiseks oleme ostukorraga taganud ettevõtte rahaliste vahendite säästliku ja otstarbeka kasutamise



ning kõikide huvitatud isikute võrdse kohtlemise, hangete läbipaistvuse ja kontrollitavuse. Enam kui 10 000-eurosed ostud peavad saama juhatuse kinnituse ning alates 2019. aastast korraldame need Mercelli hankekeskkonnas.

Kõik Operaili töötajad, kellel on võimalus mõjutada kliendi või tehingupartneri suhtes tehtavaid otsuseid ning kes omavad ligipääsu raamatupidamisandmetele või olulisele äriteabele (kokku umbes 60 ametikohta), täidavad iga-aastase majandushuvide deklaratsiooni.

*Operaili siseleht
IgiliiKur ilmub kord kvartalis*

Pärast aruandeaastat (2020. aasta kevadel) tehtud Operaili töötajate korrupsiooniennetuse uuringu peamised järeldused:

- 87% vastajatest leiab, et Operaili juhtkonna juhtimisstiil ja tegevused väljendavad proovi vähendada ettevõttes korrupsiooni ja pettuste riski;
- sel teemal vajaks enim arendamist töötajate täiendav teavitamine ja koolitamine.

Avatud kommunikatsioon

Operaili üks olulisematest väärtustest on avatus. See tähendab, et meie otsused on selged, teod eesmärgipärased ja järjepidevad ning oleme ettevõtteks avatud. Tahame, et meie kommunikatsioon huvigruppide ja avalikkusega oleks vahetu, aus ja läbipaistev.

2019. aastal pöörasime olulist tähelepanu avatud suhtlemisele oma töötajate, klientide, partnerite ja meediaga. Selle eelduseks on sise- ja väliskommunikatsiooni kanalite olemasolu.

Viimase paari aasta jooksul oleme värvanud uued turundus-, sise- ja väliskommunikatsiooni juhid, loonud uue välisveebi ja hoidnud seal ülal regulaarselt aktiivset uudisvoogu ning alustanud siselehe väljaandmist.

2019. aasta olulisemad tegevused avatud kommunikatsiooni tagamiseks:

- regulaarsed meediakajastused (pressiteated, arvamuskajastused) olulistest ettevõtet puudutavatest arengutest ja Operaili jaoks tähtsate teemade põhjalikumaks avamiseks;
- postitused sotsiaalmeediakanalites LinkedIn ja Facebook, et toetada Operaili kuvandit tööandjana;
- info edastamine sisekanalites (kord kvartalis ilmuv siseleht IgiliiKur, siseveeb, infokirjad).

Soovime olla oma valdkonnas hinnatud arvamusi ja eestkõneleja, rääkides raudtee-transporti ning laiemalt kaupade liikumise tulevikusuundest. See eeldab meilt sisetunnet valmisolekut, mistõttu on avalikkusega ladusalt suhtlevate kõneisikute koolitamine üks meie järgmiste aastate eesmärki.

87% vastajatest leiab, et Operaili juhtkonna juhtimisstiil ja tegevused väljendavad proovi vähendada ettevõttes korrupsiooni ja pettuste riski.

Riskijuhtimine



Operailis töötavad oma ala spetsialistid, kes annavad oma panuse ettevõtte edukusse

Oma igapäevategevuses puutume kokku erinevate riskidega, mille juhtimine on osa kontserni äritegevusest. Riskide tuvastamine, analüüs ja süstemaatiline lähenemine nende maandamiseks on üks peamisi komponente kontserni strateegiliste eesmärkide saavutamisel.

Üldvastutus kontserni riskijuhtimise raamistiku kujundamisel ja järelevalvel on juhatusel. Toimivat süsteemi toetavad ettevõtte nõukogu, auditikomitee ja siseaudiitor.

Meie eesmärk on järjepidevalt pakkuda rahvusvahelisel turul kaubaveoteenust ning veeremi renti, remonti ja moderniseerimist.

Finantsriskid

Tänu oma rahvusvahelisusele oleme avatud teatud finantsriskidele, millest peamised on valuuta-, intressi-, krediidi-, likviidsus- ja kapitalirisk. Kontserni üldine riskijuhtimise programm koondab tähelepanu finantsturgude ettearvamatusetele ja püüab leevendada selle võimalikke negatiivseid mõjusid kontserni finantstulemustele. Riskide maandamiseks on oluline pidevalt analüüsida eesmärgi, finantsnäitajaid ning võimalikke maandamisinstrumente.

Tururiskid

Kaubavedude piiramine või erakorralised katkestused nii Eestis kui ka välismaal, konkurents ning kliendikäitumise muutused on peamised tururiskid, mis võivad mõjutada meie tegevust ja eesmärkide saavutamist. Riskide maandamiseks on oluline hajutada oma ärisuundi, pakkumaks turul laiemat teenuste portfelli ning minimeerimaks tulude languse riski ühes valdkonnas.

Tegevusriskid

Meie eesmärk on järjepidevalt pakkuda rahvusvahelisel turul kaubaveoteenust ning veeremi renti, remonti ja moderniseerimist. Peamised riskid, mis võivad mõjutada eesmärkide saavutamist, on eelkõige infosüsteemide avariid ja häired, kvaliteediprobleemid ning veeremi kahjustamine. Riskide maandamiseks peame oluliseks pidevalt analüüsida oma vajadusi ning kasutada asja- ja ajakohaseid infosüsteeme.

Kontserni vara ja vastutus on kindlustatud ootamatute kahjude vastu, kindlustusjuhtumist tingitud äritegevuse katkemise ja lisakulude vastu, samuti kolmandate isikute nõuete vastu kontserni suhtes. Kindlustuskaitse alla kuuluvad veel näiteks keskkonnakahjustused, kuritegevuse riskid, juhtkonna (juhatuse, nõukogu ja juhtivtöötajate) vastutusest tulenevad kahjud ning veeremi ja mootorsõidukite kindlustusmistahes õnnetuse, varguse ja vandalismi vastu.



Vagunite ülevaataja-remontija kontrollib saabunud rongi

Eetika- ja korruptsiooniriskid

Pettuste- ja korruptsiooniriskid on eelkõige seotud kütusevarguse, kingituste tegemise ja vastuvõtmise, huvide konflikti või klientide ebaausa käitumisega. Riskide maandamiseks on oluline selgete reeglite kehtestamine, protsesside läbipaistvuse ja

korrektse läbiviimise tagamine, töötajate ja koostööpartnerite teadlikkuse tõstmine, avatud hoiakuga eeskju näitamine ning ohukohtadest teavitamise kultuuri edendamine. Võimalikud korruptsioonijuhtumid, ametikoha kuritarvitamine või muud rikkumiste ja ebaeetilise käitumisega seotud juhtumid võivad tuua kaasa maineriski.

Keskkonna- ja ohutusriskid

Õnnetused kaubaveol või töökohal, lekked, reostused ja ohtlike jäätmete käitlemine on peamised keskkonna- ja ohutusriskid. Kõige olulisem on keskkonda ja inimeste tervist ohustavaid kriisiolukordi ennetada (sh veeremi tehniline korrashoid, seotud osapoolte ja avalikkuse teadlikkus) ning tagada valmisolek piisavaks tegutsemiseks, kui need tekivad (õnnetused, ohtlike ainete lekked või muud intsidendid). Valmisoleku eelduseks on kriisiplaani olemasolu, võimekus koostööpartneritega kiiresti koos tegutseda ning töötajate teadlikkus oma rollist. Ohtlike ainete transpordil peame arvestama, et ka klient peab kauba nõuetekohaselt ette

valmistama. Ohtlike jäätmete puhul on tähtis nende nõuetekohane käitlemine. Tööohutuse riskide maandamisele aitab kaasa turvalise töökeskkonna loomine, töötajate teadlikkuse tõstmine ja ohutuskultuuri arendamine, et tagada nõuete järgimine ja ohutusvahendite kasutamine.

Töötajatega seotud riskid

Tööhõive ja personalijuhtimise peamise riskina tuleb silmas pidada meie väljakutseid järelkasvu tagamisel, mis on seotud vananeva töötajaskonnaga, valdkonna vähese atraktiivsusega erialavalikuna ja Operaili suhteliselt uue nimega tööturul. Peame ka arvestama, et raudteega seonduv eriväljaõpe tuleb töötajatele anda ettevõttes kohapeal või kasutada rahvusvahelisi õppimisvõimalusi. Peame panustama tööandja maine edendamisse, et ametipositioonid oleksid alati täidetud kvalifitseeritud töötajatega, kes suudavad ettevõtte arengule kaasa aidata. Teisalt peame olema oma inimestele usaldusväärne ja motiveeriv tööandja, et hoida personalivoolavus väike ja kasvatada töötamise efektiivsust.

Küberturvalisuse riskid

Kuna Operail ei halda suurt kliendiandmete hulka, siis on meie põhiohk töötajate andmete ja strateegilise äriinfo kaitsmisel. Peame tagama, et meie infosüsteemid peaksid vastu väliste rünnakutele, oleksid järjepidevalt töökorras ning meie oma töötajatel poleks avatud ligipääsu delikaatsetele isikuandmetele või piiratud õigustega dokumentidele.

Defektoskopistid kontrollivad, kas rattapaarid on korrektselt uuendatud ning agregaadid, sõlmed ja detailid korrapäraselt hooldatud. Aasta jooksul kontrollitakse kuni 5760 rattapaari



Kõige olulisem on keskkonda ja inimeste tervist ohustavaid kriisiolukordi ennetada.



Raudteeohutus



Raudteeohutus on Operaili üks võtmevaldkondi. Rööbastelt väljunud vagun võib põhjustada suure kahju

Raudteel kaubaveoga tegeleva ettevõttena on ohutuse tagamine meie kõige suurem vastutus. Pingutame iga päev, et meie inimesed ja kaubad oleksid terved, ohutusjuhtumid ei kahjustaks loodust ning raudteeohutusealane teadlikkus ühiskonnas kasvaks.

Raudteeohutuse tagamine sõltub veeremi ja taristu korrashoiust, meie inimeste teadlikkusest, klientide ja koostööpartnerite nõuetekohasest

käitumisest, teistest liiklejatest (autojuhid, jalakäijad), aga ka valmisolekust õnnetuste korral reageerida. See tähendab, et ohutus on eri osaliste koosmõju tulemus. Ohutuse tagamise ja erinevate ohutusmeetmete väljatöötamisega tegeleb meie ohutus- ja kvaliteediosakond.

Peamised ohud raudteel on kokkupõrge maanteel liikuvate sõidukite, teise rongi või inimesega, tehniline rike, rongi

rööbastelt mahaminek, liikumist takistavad esemed raudteel, ohtlike kaupade leke. Operaili riskianalüüsi järgi ei ole esinemise tõenäosuse ja tagajärgede ulatuse poolest ühegi riski olulise tase väga kõrge või kõrge.

Oleme väga õnnelikud selle üle, et 2019. aastal ei toimunud ühtegi Operaili tegevusega seotud kokkupõrget sõidukite või jalakäijatega (2018: 10 kokkupõrget, 5 kannatanutega õnnetusjuhtumit, 0 muud kõrge riskiga ohutusjuhtumit). Toimus vaid üks õnnetusjuhtum veeremiga (2018: 0).

Ohutusjuhtimise süsteem

Majandus- ja kommunikatsiooniministri määruse nõudest tulenevalt on Operailil kehtiv raudteeettevõtja ohutusjuhtimise süsteem, mille järgi oleme pannud paika:

- ohutuspoliitika ning eesmärgid ja meetmed nende saavutamiseks (vaadatakse igal aastal üle);
- ohutuse tagamise eest vastutajad;
- ohutusriskide hindamise korra;

- väljaõppe ja koolituse korraldamise;

- tegutsemisplaani õnnetuste või intsidentide korral.

Lisaks reguleerib ohutusealast tööd raudteeseadus, mis lähtub Euroopa Liidu määrustest. Ohutusjuhtimise süsteemide vastavust nõuetele kontrollib Tarbijakaitse ja Tehnilise Järelevalve Amet (TTJA).

Operaili ohutuseesmärgid on:

- viia miinimumini raudteeliiklust häirivad ja inimestele või varale ohtu tekitavad juhtumid;

- kavandada ja viia ellu riskide ja ohukohtade hindamisel põhinevad ennetusmeetmed suurõnnetuste vältimiseks;

- viia miinimumini keskkonda kahjustavate tagajärgedega ning teised raudteeõnnetused;

- vältida või vähendada töötajate tervist ja ohutust mõjutavaid terviseriske.

Oleme väga õnnelikud selle üle, et 2019. aastal ei toimunud ühtegi Operaili tegevusega seotud kokkupõrget sõidukite või jalakäijatega.



Igapäevases praktikas tähendab ohutusse panustamine koostööd Operaili ohutus- ja kvaliteediosakonna ning kolme äriüksuse vahel alljärgnevalt.

1. **Kaubaveo äriüksus** tagab vedurijuhtide koolituse (sh regulaarsed kontrollsõidud, perioodilised sisekoolitused) ning veoks vajalike lubade ja sertifikaatide olemasolu.

Näide

Ligi 63% Operaili kaupadest on ohtlikud veosed, mille kohta kehtivad erinõuded. Raudteevedude ohutusnõunik jälgib, et täidetud oleksid kõik ohtlike vedudega seotud nõuded, sh õiged veovahendid (vagunid), nende tehniline korrashoid, märgistused, dokumentatsioon.

Raudteeõnnetuse suurõppusel „Kopli raud” olid stsenaariumi õnnetusse sattunud reisi- ja kaubarong

Õnnetusjuhtumite korral on meil võimekus kiiresti reageerida ning operatiivselt komplekteerida ja saata õnnetuskohale meie töötajatest koosnev avariirühm.

2. **Vagunite äriüksus** korraldab rongikoosseisude tehnilise teenindamise, sh mahahaakeremondi.

Näide

Narva, Kohtla, Vaivara, Tapa, Ülemiste, Tartu, Koidula, Muuga ja Maardu jaama läbimisel toimub vagunite tehniline kontroll, kus vagunite ülevaatajad-remontijad kontrollivad vagunite tehnilist seisukorda ja dokumente ning teevad vajadusel piduriproovi. Suuremate tehniliste rikete korral haagitakse vagun rongi koosseisust lahti ja remont tehakse jooksva remondi teel. Juhul kui vagunil on tehniline rike, mida on võimalik kõrvaldada jaamateel, siis tehakse remont vagunit rongikoosseisust eraldamata.

3. **Remonditööde äriüksus** tagab veeremi depoo- ja kapitaalremondi ning detailide remondi.

Näide

Üksuse alla kuuluvad depood Muugal ja Tapol. Vedurite moderniseerimine ja vajadusel remont on regulaarne töö.

Vagunitele tehakse remonti jooksvalt, lisaks iga kolme aasta järel depooremont ja 12 aasta tagant kapitaalremont.

Õnnetusjuhtumite korral on meil võimekus kiiresti reageerida ning operatiivselt komplekteerida ja saata õnnetuskohale meie töötajatest koosnev avariirühm. Selle koosseis võib varieeruda vastavalt õnnetusjuhtumi iseloomule ning sinna võivad kuuluda eri äriüksuste töötajad.

Näide

Operaili panus maanteede liiklusohutuse suurendamisse:

2018. aasta augustis alustasime multimodaalsete kaubavedudega, et vähendada kaubavedusid maanteedel, mille üks tulemus on ka suurenenud liiklusohutus. Iga konteiner, mille toome ratastelt raudteele, võtab maanteelt ära kaks kaubaautot. 2019. aasta jooksul vedasime üle 4000 konteineri ja suunasime maanteelt raudteele 8000 kaubaautot, mis muidu oleksid suurendanud Eesti põhimaanteede liiklussagedust.



Operaili Tapa depoo on oma 135-aastase kogemusega vanim ja üks omanäolisemaid 1520 mm rööpmelaiusega regioonis

Töötajate ja koostööpartnerite teadlikkus

Peame tagama, et meie töötajad on kompetentsed, saanud vajaliku väljaõppe, läbinud täiendkoolitused ja juhendamised. Olenevalt ametikohast on vajalik kutsetunnistuse, kvalifikatsioonitunnistuse või raudteetaristul töötamise loa olemasolu. Vedurijuhtidel on kehtivad vedurijuhiloa ja sertifikaadid. Ohutusnõuete järgimise kontrollimine on otseste juhtide ülesanne.

Igal ametikohal on juhendid ohuolukorras tegutsemiseks.

Ootame, et meie alltöövõtjad, kliendid ja koostööpartnerid täidaksid neile tutvustatud ohutusnõudeid. Näeme enda ülesandena ka kliente ja koostööpartnereid harida, et nad oleksid teadlikud nii ohtudest kui ka ennetus- ja ettevaatusabinõudest. Nõuame ka klientidelt ohutusjuhtimissüsteemi rakendamist, sh raudteeohutuse tagamist nende territooriumil, näiteks sadamate haruteedel.

Valmisolek ja õnnetuste korral tegutsemine

Operaili toimepidevuse riskianalüüs ja plaan kirjeldavad hädaolukorra lahenduse süsteemi toimimist. Õnnetustega seotud tegevused jagunevad kolme etappi:

- ennetav töö: riskide ja õnnetuste vältimise võimaluste hindamine, valmisoleku tagamine;
- päästetööd: reageerimine ja päästetöödel osalemine koostöös AS-i Eesti Raudtee, Päästeameti ja teiste ametkondadega;

- tagajärgede likvideerimine: kriisieelse seisundi taastamine, sisejuurdlus ja parendused.

Koostöö raudteeohutuse teadlikkuse tõstmiseks

Mõistame, et saame raudteeõnnetuste toimumise viia miinimumini vaid siis, kui üldine liiklusohutuse teadlikkus ühiskonnas on suurem. Panustame raudteeohutuse teavituskampaaniatesse koostöös MTÜ-ga Operation Lifesaver Estonia (OLE), teiste raudtee-ettevõtete ning riigiasutustega. Oleme astunud olulisi samme raudteeohutussõnumite levitamiseks ning koolitanud töötajate seast vabatahtlike ohutussaadikuid, kes käivad koolides ja lasteaedades raudteeohutusest rääkimas.



Vedurijuhtide päästmine õppusel „Kopli raud“

Näide

2019. aasta septembris toimus Eesti viimase kaheksa aasta suurim raudteeõppus „Kopli raud“, kus mängiti läbi erinevad olukorrad, mis võivad ette tulla, kui õnnetusse satuvad kauba- ja reisirong. Stsenariumi järgi sõitis seisvale kaubarongile tagant otsa reisirong. Toimus ohtlike kaupade ulatuslik leke ja vigastada sai suur hulk reisijaid. Lekke tõttu oli vaja inimesed õnnetuse piirkonnast evakueerida.

Raudteeõppus „Kopli raud“ toimus Operaili, AS-i Eesti Raudtee, AS-i Eesti Liinirongid, Politsei- ja Piirivalveameti, Päästeameti, Häirekeskuse, Tallinna Kiirabi, Tarbijakaitse ja Tehnilise Järelevalve Ameti, Tallinna Linnavalitsuse, Keskkonnaameti ja Keskkonnainspeksiooni koostöös.

Osaleme sellistel õppustel ka edaspidi, et tagada Operaili töötajate ja teiste asjaosaliste teadlikkus, kuidas õnnetusjuhtumite korral käituda, ning suurendada üldist ohutust raudteel.

Kliendisuhted



*Operaili C30-M vedur
Muuga depoohoone ees*

Pakume oma klientidele parima hinna ja kvaliteediga keskkonnasäästlikku ja ohutut logistika-teenust. Klientide jaoks oleme kaupade vedamisel osa Eesti terviklikust transpordikoridorist, kus raudteega on ühendatud ka sadamad ja autotransport. Logistika-teenus on mitme poole koostöö.

Operaili kaubaveo kliendid on:

- Logistikaettevõtted (peamiselt ekspediitorid), kes müüvad oma klientidele teenusena terviklogistika-paketi koos kaubaveoga sadamates ja raudteel;

- naftaterminalid Muugal, Paldiskis ja Sillamäel, mis on Operaili kliendid oma logistikaettevõtete kaudu;

- tootmis- või vahendusettevõtted.

Peamised kaubad, mida Operail transpordib, on väetised, kütused, keemiakaubad, Eesti-siseste vedude puhul põlevkivi, metsamaterjal, metallitooted ja muud kaubaliigid. Väetised moodustavad ligikaudu 46%, kütused 35%, keemiakaubad 11% ja muud kaubad 8% meie veomahust.

Kliendid hindavad:

- hinda ja stabiilsust – meie puhul mõjutavad seda kõige suuremal määral raudteefrastruktuuri kasutustasud, mida reguleerivad ja mille vaatavad igal aastal üle AS Eesti Raudtee taristu omanikuna ning Tarbijakaitse ja Tehnilise Järelevalve Amet;
- teenuse kvaliteeti – sh nii kliendisuhtluse operatiivsust, vedude kiirust ja täpsust, kaupade ohutust ning raudteed kui ka keskkonnasäästlikku transpordiviisi;

- usaldusväarsust partnerina – selle teenime välja stabiilsuse, kvaliteedi ja pikaajaliste suhete tagamise kaudu.

Kliendikogemusel on teenuse pakkumisel väga oluline roll ning raudteekaubavedude digiteerimine võimaldab kahtlemata suurendada teenuse efektiivsust ja kiirust. Lisaks näeme, et peame lähiaastatel kliendirahulolu tagamiseks pöörama järjest rohkem tähelepanu:

Operaili logistikud ja vedurilistikud tegelevad igapäevaselt rongide ning vedurite planeerimisega. Päeva jooksul võtavad nad vastu umbes 200 telefonikõnet

- hinnapäringutele reageerimise ja kliendisuhtluse kiirusele;

- hinnakujundusele;

- kliendi soovidele vastavate paindlike lahenduste leidmisele;

- saadetiste transportimiseks kõige efektiivsimate viiside leidmisele.



Küberturvalisus

Oleme rakendanud kõiki kohustuslikke reegleid, monitoorime ettevõttesisest infosüsteemides toimuvat liiklust.

Vastutustundliku ettevõtte pöörame tähelepanu võimalikele küberturvalisusega seotud riskidele ja andmekaitse tagamise nõuetele. Kitsaskohtade tuvastamiseks oleme teinud riskianalüüsi.

Lisaks ärisaladustele ja kliendiandmetele puudutavad Operaili peamised kaitsmist vajavad andmed personali. Oleme rakendanud kõiki kohustuslikke reegleid, monitoorime ettevõttesisest infosüsteemides toimuvat liiklust ning rakendame erinevaid ohutusmeetmeid (turvaliste salasõnade loomise põhimõtted, kasutaja topeltautentimine, kõikidele töötajatele kohustuslikud küberhügieeni koolitused, IT-alased kasutajakoolitused).

Näide

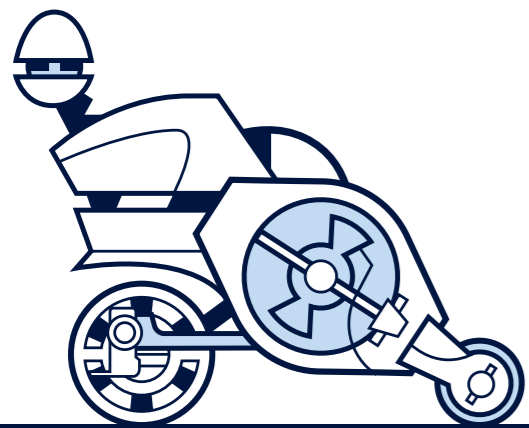
2019. aasta oktoober oli Operailis küberturvalisuse kuu, mille raames avaldasime sisekanalites artikleid ja videoid küberturvalisusega seotud teemadel. Samuti viisime läbi küberhügieeni testi, kus töötajad said kontrollida oma teadmisi küberturvalisusest.



2019. aastal ei tuvastatud olulise mõjuga küberturbe või andmekaitsega seotud juhtumeid. Paarile intsidendile saime ennetusmeetmete abil jälile enne kahju tekkimist.

Operail kuulub küberturvalisuse ümarlauda, mis koondab suuremaid logistikaettevõtteid ning kus arutletakse riskide, kogemuste ja uute suundade üle.

Operaili meeskond Eesti suurimal häkatonil, mis toimus organisatsiooni Ettevõtlike Noorte Koda (JCI) korraldatava Maailmakongressi raames koostöös Teaduspargiga Tehnopol



Innovatsioon

Innovatsiooni soodustamiseks osaleme aktiivselt erinevatel konverentsidel ja häkatonidel, teeme koostööd ülikoolide ja teadusasutustega.

Raudteesektor ei ole maailmas digilahenduste, automatiseerimise ja innovaatsilisuse poolest esimeste seas. Sama kehtib ka Eesti kohaliku raudteesektori kohta. Viimaste aastatega oleme aga palju kasvanud ning olnud avatud uute lahenduste väljatöötamisele, juurutamisele ja kasutuselevõtule.

Innovatsiooni soodustamiseks osaleme aktiivselt erinevatel konverentsidel ja häkatonidel, teeme koostööd ülikoolide ja teadusasutustega. Muudatuste juurutamine eeldab tihti koostööd teiste raudteesektori ettevõtetega – selleks osaleme valdkonna ettevõtteid koondavatel arendusprojekti- ja innovatsiooniteemalistel aruteludel.

Meie arendustegevuse prioriteet on tegeleda tööprotsesside automatiseerimise ja andmete digiteerimise projektidega. Digiteerimise eesmärk on kõiki ettevõttes liikuvaid andmed koguda, liigutada ja salvestada digikujul nii, et infovoog oleks kontrollitav ja faktipõhine.

Suuremate projektide läbivateks eesmärkideks on:

- tegevuste ja protsesside süsteemidesse viimine (osa tööd automatiseerida ja suunata inimesed tegema seda, mida süsteem ei suuda), mis tooks ärilise kasu;
- kogemustel ja info põhineva teadmuse koondamine (ajalooline info, mille põhjal saab edaspidi teha ärilisi otsuseid).

Sedasi vähendame riski, et käsitsitöö ja talletamata teadmus lähevad põlvkondade vahetudes kaduma.

Operaili 2019. aastal töös olnud olulisemad innovatsiooniprojektid

Kaubaveo äriüksuse infosüsteemi väljavahetamine kaas-aegsema ja töökindlama vastu.

Projektiga automatiseerime tööloike, mida seni tehti paberil. Protsesse automaatseks muutes tekib arusaam, miks üht või teist tööloiku just nii tehakse. Info on edaspidi kättesaadav otse süsteemist, see liigub kiiremini ja efektiivsus tõuseb.

Sõidu optimeerimine. DASi (Driver Assistant System) lahendus annab vedurijuhtidele infot ja juhiseid, milline käigupositsioon, kiirus ja sõidustiil valida, et muuta veod efektiivsemaks, vähendada kütusekulu ja planeerida õigeaegset sihtkohta jõudmist. Eesmärk on kasutada kütust säästlikult ja optimeerida kulusid.

Juhtumite haldussüsteemi loomine. See on kõikuõimalike intsidentide lahendamiseks seotud tegevuste sujuvus ja kommunikatsiooni hallata aitav lahendus, mis võimaldab juhtumeid seirata ja analüüsida ning koondab statistikat, mille põhjal teha tõhusamaid järeldusi ja parendusi.



Tootmise digiteerimine Tapa depoos – esimeses faasis vedurite ehituse ja moderniseerimise protsessi viimine digikeskkonda (Dynamics 365).

Ühes isikus sõidud. Kui varem on kaubarongi vedurikabiinis alati olnud vedurijuht ja veduriuhi abi, siis 2019. aasta sügisel toimus esimene ühes isikus sõit. Kõikide vajalike tööprotseduuride ja ohutuse tagamise eest vastutab vedurijuht ainuisikuliselt. Uuenduse eesmärk on tuua efektiivsust Eesti raudteesektorisse. Esialgu on selline valmisolek üksikutel veduritel, tulevikus plaanime ühes isikus sõitu rakendada kõikidel otserongidel.

Raul Toomsalu ja toonane majandus- ja taristuminister Kadri Simson Tapa depoos C30-M pidulikul ristimistseremoonial

KESKKONNAMÕJU



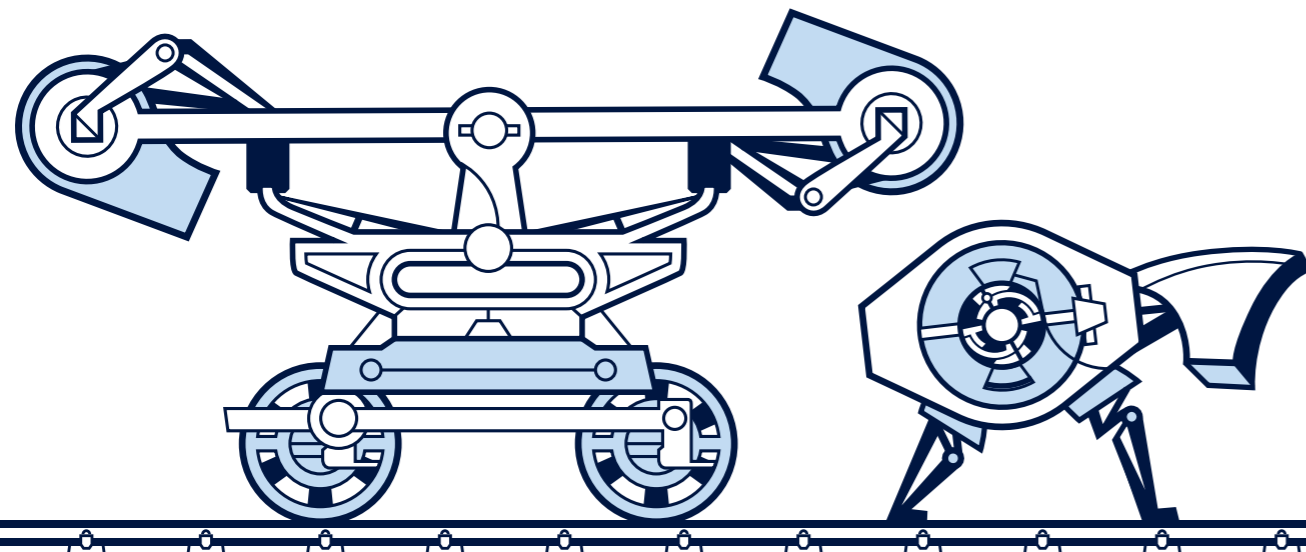
Transport ja logistika on üks suurima keskkonnamõjuga tegevusalasid. Operailis usume, et ka selles valdkonnas peab keskkonna kahjustamist võimalikult palju vältima. Sarnaselt sektori ettevõtetega üle maailma otsime meiegi võimalusi oma keskkonnamõju, sh süsinikujalajälje vähendamiseks.

Operaili suurimad keskkonnamõju ja -riskide aspektid on:

- kütusetarbimine ja õhuheitmed;
- ohtlike kaupade vedu ja võimalikud lekked veeremist;
- vedurite hooldamisel tekkiavad jäätmed, sh ohtlikud jäätmed.

Keskkonnasäästlikkus ning uute ja energiasäästlike lahenduste otsimine on meie jaoks võtmetähtsusega. Sellel on otsene mõju ettevõtte kuluefektiivsusele, kuid teisalt tugevdab see ka konkurentsivõimet turul.

2019. aastal ei esinenud Operailis ühtegi trahvi või ettekirjutusega päädinud keskkonnanõuetele või -eeskirjadele mittevastavust (2018: 0).




Energia- ja kütusetarbimine

Meie suurim otsene keskkonnamõju tuleneb kaubaveol rongide liikumiseks vajaliku kütuse põletamisest sisepõlemismootorites. Toome paremal tabelis välja 2019. aastal sõidukite tarbitud kütuse kogused (tuhandetes liitrites).

Kaubaveo kütusekulu 2019. aastal oli 3,95 l/km (2018: 3,87), sh arvestades vedurite üldläbisõitu kaubaliikluse, majandustööde, manöövr tööde ja reservsõitude tegemiseks ning rongisõiduks.

2019. aasta sügisel sõlmisime koostöölepingu Läti ettevõttega DiGas, et arendada välja esimene kaupu vedav LNG-liinivedur meie piirkonnas. Ameerika päritolu General Electric C36 veduri ümberehitamine kahekütuseliseks (st kütusepaagi jagamine diislikütuse ja LNG vahel) hoiab kokku vähemalt 30% kütusekulusid. Modifitseeritud LNG-liinivedur emiteerib 20% vähem süsihappegaasi ning koguni 70% vähem vääveldioksiidi kui diiselveður. Pärast 2020. aasta kevadeks plaanitud pilootveduriga testimisperioodi lõppu plaanime rakendada sama tehnoloogiat kõikidele meie liinivedusid teostavatele veduritele.


Kütusekulu

tuhandetes liitrites	2019	2018	
	Kaubaveo äriüksuse kütusekulu	8 703	9 092
	sh kütusekulu eksploatatsioonis (diislikütus)	8 669	9 060
	sh autode kütusekulu (diisli- ja bensiinikütus kokku)	34	32
	Vagunite äriüksuse autode kütusekulu	18	18
	(diisli- ja bensiinikütus kokku)		
	Remonditööde äriüksuse autode kütusekulu	14	17
	(diisli- ja bensiinikütus kokku)		
	Tugiteenuste autode kütusekulu	11	13
	(diisli- ja bensiinikütus kokku)		
	Kõik kokku	8 746	9 140

LNG-veduri infosüsteemid talletavad kogu informatsiooni kütuse tarbimise kohta ning andmeid analüüsides on võimalik kokkuvõtteid veelgi suurendada.

Keskkonnajuhtimissüsteemis oleme seadnud eesmärgiks vähendada energiatarbimist.

2019. aastal tarbitud elektrienergia kogused

MWh	2019	2018
 Kaubaveo äriüksus	443	419
Vagunite äriüksus	531	586
Remonditööde äriüksus	2097	2551
Tugiteenused	186	252
Kõik kokku	3257	3808

Meie enda omanduses olevates asukohtades (Tartu laadimisplats ja Tapa depoo) saame tarbimist jälgida ja vähendada, üüripindadel sõltume rendileandjast.

Energiaühenduse suurendamiseks oleme viimasel ajal:

- seadnud töötajate olmeruumideks mõeldud uute moodul-konteinerite hankes tingimuseks keskkonnasäästlike lahenduste kasutamise (nt lokaalsed päikesepaneelid veeboileri tööks);
- asunud vedurijuhtide jaoks välja töötama digilahendust, mis suunab neid

sujuvamalt sõitma ja seeläbi kütusetarbimist vähendama;

- otsimas erinevaid võimalusi panna vedureid diislikütuse asemel liikuma alternatiivsete kütustega (LNG, vesinik).

Õhuheitmed ja kliimamuutus

Meie peamised õhuheitmed on kaubavedudel kasutatava kütuse põletamisel tekkinud kasvuhoonegaasid.

Tegeleme aktiivselt heitmete vähendamisele suunatud lahenduste leidmisega. Selleks oleme käivitanud järgmised projektid:

1. moderniseerime vanu vedureid ja varustame need kütust ökonoomsemalt tarbivate mootoritega. Lisaks ehitame esimest LNG-liinivedurit, mis hoiab kütusekuludelt kokku 30%, emiteerib 20% vähem süsihappegaasi ning koguni 70% vähem vääveldioksiidi;
2. teeme esimesi samme vesinikutehnoloogia kasutuselevõtuks Eesti raudteesektoris.

Laiemalt Eesti logistikasektori heitkoguste **vähendamiseks oleme käivitanud** multi-modaalsed kaubaveod, et suunata senisest rohkem kaubavedusid maanteedelt raudteele. Raudteevedud on maanteevedudest oluliselt keskkonnasäästlikumad. Meie teenuse abil ära hoidud kauba-autode sõitudest atmosfääri paiskamata jäänud süsinik-heitmete kogus 2019. aastal oli 51 262 tonni (2018: 58 797).


Usume, et vesinikvedurid on logistika tulevik. Need **võimaldavad** muuta raudteetranspordi nullheitmega transpordiliigiks. Vesiniku kasutamisel kütusena on ainus eralduv aine puhas vesi – diiselleduriga samade sõidumadustega vesinikveduri kasutamisel ei paisku õhku ühtegi kahjulikku ainet.

Vesiniku tootmiseks saab kasutada taastuvaid loodusvarasid, nagu päikese- ja tuuleenergia. Vesinikkütuse tootmisprotsessis ei eraldu loodusesse süsihappegaasi. See mõjutab kindlasti raudteesektori tulevikku.



Kaupade toomine maanteelt raudteele aitab vähendada transpordisektori ökoloogilist jalajälge

2019. aasta otseste kasvuhoonegaaside heitkogused

tonni CO ₂ ekv	2019	2018
 Kaubaveo äriüksus	28 479	28 613
Remonditööde äriüksus	737	792
Kokku	29 216	29 405

Lekked ja reostused

Kuna veame sageli ohtlikke kaupu ning kasutame veeremi remondi- ja hooldustöödel erinevaid kemikaale, siis on lekked ja reostused meie tegevuse üks suuremaid keskkonnariske.

2019. aastal moodustas ohtlike kaupade vedu 63% kõigist kaupadest (st umbes 8,3 miljonit tonni ohtlikke kaupu), aasta varem 66% (st umbes 8,8 miljonit tonni ohtlikke kaupu). 2019. aastal kasutasime Tapa depoo veidi üle 5200 liitri kemikaale, aasta varem peaaegu 14 000 liitrit.

Tegevuskohtade keskkonnariskid on valdavalt seotud meie tehnohoolduspunktide ja depoodega, kus remonditakse ja hooldatakse vaguneid ja vedureid, mille käigus on risk, et võib tekkida lekkeid. Vedurite hoolduse käigus tekkivad jäätmed (õliläägid, jahutusvedelikud, õlised riidetükid, pesuveed) kogume kokku ja anname üle sertifitseeritud jäätmekäitluspartnerile.

Riskikoht on ka vedurite parkimine tööde vahelisel ajal, sest vedurite tööks vajalikud õli ja määrdeid võivad lekkida. Selle riski vähendamiseks kasutame

seisukohtades absorbentimatte, mis imavad lekkeid, et need ei satuks pinnasesse.

Ohutusmeetmena kasutame oma remondialadel ka õlikaevusid ja -püüniseid, mis püüavad võimalike lekete korral õlid pinnasest kinni enne, kui vesi jõuab kanalisatsiooni või sügavamale pinnasesse.

2019. aastal toimus kaubaveol neli leket (2018: 0). Kõik need lekked olid ebaolulised (vähene tilkumine) ja keskkonnareostuse ohtu ei olnud. Vagunijärelevaatajad rakendasid vajalikke abinõusid.

Jäätmed

Meie tegevusega kaasnevad jäätmed tekivad peamiselt veeremi remondi ja hoolduse käigus. 2019. aastal tekkis depoodes 137 tonni jäätmeid (2018: 182; 2017: 185), sh 62 tonni ohtlikke jäätmeid (2018: 82; 2017: 70). 33% kõigist jäätmetest suunasime jäätmekäitlejate kaudu tagasi ringlusesse. See osakaal on aasta-aastalt jõuliselt kasvanud, olles 2018. aastal 10% ja 2017. aastal 2%.

Vedurite hooldamise käigus tekkivaid jäätmeid käitleme

Usume, et vesinikvedurid on logistika tulevik. Need võimaldavad muuta raudteetranspordi nullheitmega transpordiliigiks.

hoolsalt ja nõuetekohaselt. Ohtlike jäätmete osas teeme koostööd vajalike litsentse omavate jäätmekäitluspartneritega. Meie huvi ei lõpe jäätmete üleandmisega, vaid tahame olla kindlad, et need kõrvaldatakse või töödeldakse korrektselt ümber. Positiivse väärtusega, ringlusesse sobivad jäätmed (nt vanametall) müüme materjalina edasi taaskasutuseks.

Sorteerime Tallinna peakontori igapäevases töös tekkivaid jäätmeid ja plaanime sorteerimise sisse viia ka teistes piirkondades. Juurutame uut kaubaveo infosüsteemi, et vähendada paberkanalite liikuvat dokumentatsiooni.

8. oktoobril toimus Tapa depoo talgupäev, mil prügikoristusest võttis osa ligi 60 Operaili töötajat. Kokku koguti ligi neli tonni segaprahti, viis tonni puitu ja oksid ning kuus tonni vanametalli.

Müra ja vibratsioon

Rongiliiklus tekitab teatud määral müra ja vibratsiooni. Veeremi liikumise ja kauba laadimisega tekkivat müra võivad ümbruskondsed elanikud tajuda häiringuna.



Oma valitsused, kelle territooriumi raudtee läbib, otsivad võimalusi suunata raudteeliiklus kesklinnast eemale, et see elanikke vähem häiriks. Operail on valmis koostööks, et viia müra ja vibratsiooni tekitavad teenused äärelinnadesse.

Operaili töötajad Tapal toimunud talgupäeval, kus puhastasime Eesti loodust

TÖÖTAJAD JA TÖÖKESKKOND



Personali ülevaade

Professionaalsed kogemustega ja arengule orienteeritud töötajad on Operaili suurim väärus. Operailis töötab üle Eesti kokku ligi 700 inimest, kellest suurem osa (42%) tegutseb Tallinnas ja selle lähiümbruses, 22% Tapal ning 16% Narvas ja selle lähiümbruses. Lõuna-Eesüti (Tartus, Valgas, Koidulas ning lähijaamades) töötab 20% töötajaskonnast. Oleme seega oluline kohalik tööandja ka pealinnast kaugemal.

Rääkides töötajate mitmekesisusest, tuleb tõdeda, et toimetame tegevusvaldkonnas, kus on ajalooliselt olnud ja on ka praegu traditsiooniliselt suurem meeste osakaal. See tuleneb ka ametikohtade jaotusest, mida on traditsiooniliselt peetud meeste või naiste

tegevusvaldkonnaks. Näiteks kaubaveo äriüksuses on kõik ligi 200 vedurijuhti ja -abi meessoost, ent samas äriüksuses töötab ka 150 naissoo esindajat, kes toetavad kaubavedu regulatsioonide ja dokumentatsiooni poole pealt. Kokku töötab Operailis 71% mehi ja 29% naisi, juhtival positsioonil on meeste ja naiste jaotus vastavalt 82% ja 19%. Kuigi Eesti elanikkond tervikuna vananeb, võib siiski väita, et Operaili äriüksusi iseloomustab valdkonna eripärast tulenev veelgi selgem keskealiste ja üle 50-aastaste töötajate suur osakaal võrreldes Eesti populatsiooniga. Samas näeme, et sammhaaval muutub kollektiiv erinevates äriüksustes üha mitmekülgsemaks. Tööandjana oleme sellele igakülgset avatud ja näeme erinevustes võimalusi.

Personalivaldkonna peamine tähelepanu on viimastel aastatel olnud ja on ka lähiajal:

- väärtustel põhineva juhtimis- ja organisatsioonikultuuri edendamisel;
- kahe-suunalise sisekommunikatsiooni edendamisel;
- järelkasvu tagamiseks vajalikel tegevustel.

Järelkasv

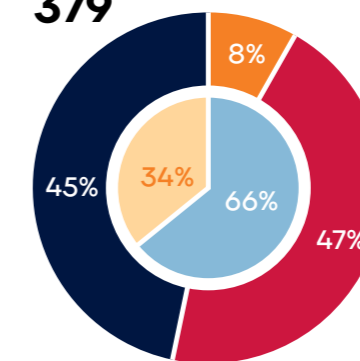
Operaili ja raudteevaldkonda laiemalt iseloomustab töötajate pigem kõrge keskmine vanus (Operailis 48 eluaastat) ja pikk tööstaaž (Operaili keskmine tööstaaž on 17 aastat). Tulevikku vaadates on see trend muutumas seoses paljude töötajate pensioniikka jõudmisega, logistikasektoris toimivate põnevate arengutega ja ettevõttesiseste muutustega (arengud struktuuris, juhtide põlvkonna vahetus, digiteerumine ja innovatsioon), mis suurendavad nii kogu valdkonna kui ka Operaili atraktiivsust tööandjana. Siiski võib tulevikku vaadates eeldada, et raudteelogistika kui spetsiifilise

Sooline ja vanuseline mitmekesisus

Kaubaveo äriüksus

Töötajate arv

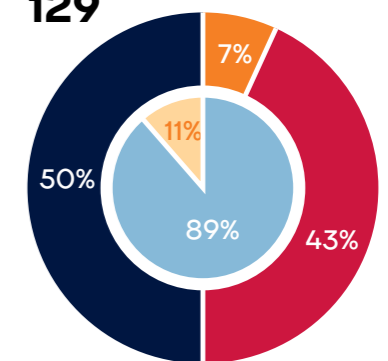
379



Vagunite äriüksus

Töötajate arv

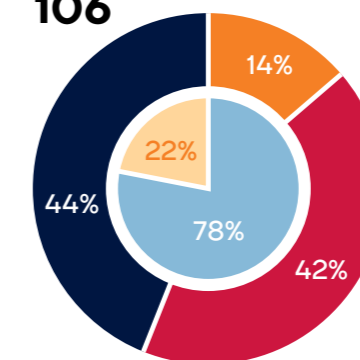
129



Remonditööde äriüksus

Töötajate arv

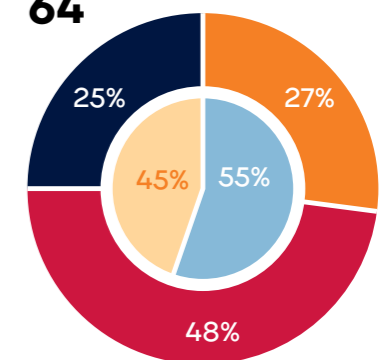
106



Administratsioon

Töötajate arv


64



■ Meeste osakaal
■ Naiste osakaal

■ 34-aastased ja nooremad
■ 35-49-aastased
■ Üle 50-aastased

Olulisemad personalinäitajad

	2019	2018	2017
 Aasta keskmine töötajate arv, taandatud täistööajale	688	676	667
Aasta jooksul loodud uute töökohtade arv	12	10	12
Töötajate vabatahtliku voolavuse määr	4,9%	5,8%	4,0%



Operaili töötajad
strateegiapäeval

ja keskmisest pikema sisseelamisajaga valdkonna töötajate keskmine tööstaaž jääb keskmisest üldiselt kõrgemaks ning näitab organisatsiooni tugevust erialaspetsialistide hoidmisel.

Saame aru, et raudteesektori ajalooline kinnisus ja valdkonna vähene atraktiivsus noorte seas on juba praegu oluline riskikoht jätkusuutliku äri tegemisel. Seetõttu oleme võtnud eesmärgiks astuda teadlikke samme ka oma tööandja

kuvandi tugevdamiseks – äsja muutsime oma brändi ja oleme astumas järgmisi samme, et tutvustada end nii laiemale avalikkusele kui ka noortele, kes võiksid olla meie tulevased töötajad. Kuid meie atraktiivsus sõltub ka sektori üldisest arengust uuendusmeelsuse suunas. Digiteerimine muudab tööprotsesse efektiivsemaks, loob võimaluse targemini töötada ning tekitab vajaduse tööprotsesside ja ametikohtade rollid ümber mõtseta. Teeme tööd, et uuenedu ülesannetega ametikohtade kaudu tugevdada oma positsiooni kitsa kandepinnaga logistikasektori tööturul.

2019. aastal oli Operailis kuus praktikanti Tallinna Tehnikakõrgkoolist ja TalTechi logistika erialalt (2018: neli). Nõudlust praktikakohtade järele on tegelikult rohkem, kui suudame pakkuda.

Värbamisel lähtume enda väärtustest ja põhimõttest, et vajame kollektiivi oma eriala professionaale, kes oleksid kogemustega, suudaksid olla oma valdkonnas algatusvõimelised ja otsuskindlad ning plaanitu ellu viia. Pakume oma töötajatele suurt otsustusvabadust valdkonnas tegutseda ja seda arendada.

Kui värbamise kaudu ei õnnestu leida sobiva eriala või raudteel töötamise kogemusega inimest, pakume ise erialase väljaõppe ja koolituse võimalust.

Koolitus ja areng

Raudtee on valdkond, kus tööspetsiifika tõttu ei saa erialastel positsioonidel töötada ilma spetsiaalse väljaõppe, kutsetunnistuse või sertifikaadita. Eesti õppeasutustes kõiki raudteel vajalikke erialasid ei õpetata. Seepärast panustame ise aktiivselt praeguste ja tulevaste töötajate arendamisse. Igal kuul toimuvad raudtee erialaga seotud positsioonidel tehnilise õppuse päevad, kus tegeleme põhjalikumalt erialaste oskuste arendamise ja hoidmisega ning ohutusküsimustega. Erialaste positsioonide õpe ja ümberõpe on meie igapäevase tööga tugevalt põimitud ning toimuvad ka eksamid. Kuna raudteel töötavad inimesed (sh jaamatöötaja, vedurijuht, tehnohoolduspunkti töötaja) peavad omama kutset, siis osaleb Operail aktiivselt ka kutsekomisjonide töös.

2017. aastal avasime Haridus- ja Teadusministeeriumilt taotletud loa alusel oma koolituskeskuse. Praeguseks toimuvad seal vedurijuhtide sertifikaadiõppe, täiendõppe jms kursused. Pakume neid koolitusi ka väljapoole ettevõtet, sealhulgas oma koostööpartneritele ja klientidele. Kui värbamise

kaudu ei õnnestu leida sobiva eriala või raudteel töötamise kogemusega inimest, pakume ise erialase väljaõppe ja koolituse võimalust.

Koolitusplaanide seadmisel lähtume nii erialastest kui ka ettevõtteüledest arenguvajadustest (ehk oskustest ja teadmistest, mida vajame, et suudaksime tulevikus areneda).

2020. aastal võtame lisaks erialastele vajadustele fookusesse:

- IT-oskused, mis on seotud ettevõttesisese digiteerimisega;
- juhikoolitused;
- sisekoolituste ja sisekoolitajate arendamise.

Tööohutus ja tervishoid

Igasugune tegevus raudteel on alati seotud kõrgendatud ohuga. Ohutu töökeskkonna tagamiseks järgime kõiki ettenähtud nõudeid. Parendusvajadused selgitame välja töökeskkonna riskianalüüside ja ettepanekute kaudu. Tööohutusnõuete täitmisel on kõige olulisem töötajate ja juhtide järjepidev koolitamine

ning teemade fookuses hoidmine. Peame ohutuskultuuri edendamise ja järjepidevalt tegelema.

Tööõnnetused on viimase kolme aasta jooksul näidanud langevat trendi. 2019. aastal registreeriti Operailis kolm tööõnnetust (2018: seitse), neist üks oli raske. Kõik tööõnnetused töid kaasa vähemalt ühe töölt puudumise päeva. Ühtegi surmaga lõppenud tööõnnetust ei toimunud (2018: 0).

Töötingimuste parandamine on meile Operailis oluline ja peame sellele keskenduma ka tulevikus.

2019. aastal:

- pühendusime tööruumide ja olmetingimuste parendamisele, käivitasime tööriiete väljavahetamise projekti;
- uuendasime Muuga veduridepoo suitsugaasi- ja ventilatsioonisüsteemi, et tõsta märgatavalt õhukvaliteeti;
- renoveerisime Muuga depoo puhke-, pesu- ja kontoriruumid;
- vahetasime välja kuus raud-



teelõikude vahel asuvat töötajate puhkeruumiks mõeldud soojakut, et parendada märgatavalt olmetingimusi ning muuta soojakud aastaringselt kasutatavaks (projekt jätkub 2020. aastal);

- alustasime vedurikabiini remontidega vedurijuhtide töötingimuste parendamiseks

Vagunite ülevaataja-remontijate uus soojak Tapa jaamas

(vahetasime aknad, paigaldasime konditsioneerid ja mikrolaineahjud), meile kuuluvat 85 vedurist uuendasime 2019. aastal 20 (projekt jätkub 2020. aastal).

Töökorraldusliku poole pealt vaatame üle vedurijuhtide töö- ja puhkeaja. Soovime muuta veograafikut ja teenindusõlga nii, et vedurijuhid ei peaks jääma ööbima tagasipöördepunkti, vaid saaksid igal õhtul naasta oma koju.

Tervislik eluviis

Pöörame tähelepanu ka terviseedenduse populariseerimisele, toetame töötajate tervislikku elustiili ja füüsilist liikumist. Hüvitame oma töötajatele sportimise, taastusravi, füsioteraapia, logopeedi või psühholoogiga seotud kulud 100 euro ulatuses igas kvartalis. Oleme liitunud SportID veebiplatvormiga, et spordikulude hüvitamise taotlemine oleks töötajatele võimalikult lihtne ja mugav.

Sportimishüvitise asemel võib Operaili töötaja valida

ka Viveo Healthi terviselae hinduse teenuse kasutamise. Samaselt spordikuludega maksame iga töötaja kohta otse Viveo Healthi arve alusel 100 eurot kvartalis.

Soodustame ja toetame osalemist meeskondlikel spordivõistlustel, näiteks:

- Eesti Firmaspordi Liidu korraldatud töökohaspordi kuu raames võtsid Operaili töötajad mõõtu 20 ettevõttega ning kokkuvõttes saavutati 5. koht;
- Eesti Sportlikuma Riigiasutuse 2019. aasta ürituste sarjas, mis selgitas välja Eesti kõige aktiivsemad ja sportlikumad riigiasutused, osalesid Operaili võistkonnad võrk-, korv- ja saaljalgpalli turniiridel (15 asutuse seas saavutas Operail 4. koha).

Tervise tõttu töölt puudunud haiguspäevade arv ühe töötaja kohta oli 2019. aastal keskmiselt 10,8 päeva (2018: 9,4; 2017: 11,0), st haiguspäevade osakaal kõigist plaanitud tööpäevadest oli 4,3% (2018: 3,7%; 2017: 4,3%).

Pöörame tähelepanu ka terviseedenduse populariseerimisele, toetame töötajate tervislikku elustiili ja füüsilist liikumist.



Meie sportlik kollektiiv saavutas Eesti Sportlikuma Riigiasutuse sarjas 2019. aastal kokkuvõttes tugeva 4. koha

Töötajate kaasamine

Hindame avatud suhtlust ja iga Operaili töötaja arvamus on oluline. Viimasel paaril aastal oleme pannud olulist rõhku sisekommunikatsiooni edendamisele, luues erinevad kanalid ja võimalused töötajatele oma arvamuse avaldamiseks.

Peamiselt kasutame siseinfo liikumiseks siseveebi, kord kvartalis ilmuvat kakskeelset siselehte Igiliikur ning infokirju (vajadusel ka paberkandjal). Info jagamisel ja töötajate kaasamisel on oluline roll ka üle Eesti asuval kohalikel juhtidel.

2019. aastal tulime töötajate kaasamise eesmärgil välja uute algatustega:

- kord aastas toimuvad idee-päevad, kus töötajad saavad ise mõne lahendamist vajava küsimuse tõstatada, pakkuda lahenduse, koostada meeskonna ja siis lahenduse ka ellu viia;
- kord aastas toimuvad strateegiapäevad juhtidele (osaleb u 40 juhti);
- tänugala kõikidele töötajatele koos traditsioonilise aumärkide jagamise ning parimate töötajate tunnustamise ja tänamisega;
- meeskonnatööd ja ühtsustunnet soodustav suveüritus kõikidele töötajatele (seotud vabas õhus liikumise ja tervislike eluviisidega).

Juhtkonna liikmed (tegev-, personalijuht) külastavad vähemalt kord aastas kõiki Operaili tegevuskohti üle Eesti, kohtumaks töötajatega silmast silma, et anda ülevaade ettevõtte käekäigust ja tutvuda eri piirkondade murede-rõõmudega. Äriüksuste juhid liiguvad eri tegevuskohtades oluliselt sagedamini. Ärgitame töötajaid oma arvamust avaldama ja ettevõtte tegemistes kaasa rääkima.



54% meie töötajatest kuulub ametiühingusse: kas Eesti Vedurimeeste Ametiühingusse või Eesti Raudteelaste Ametiühingusse. Suhteid töötajatega, sh palga- ja töötingimusi, reguleerib lisaks ka kollektiivleping mõlema ametiühinguga, millega on kaetud kõik meie ligi 700 töötajat.

Operaili juhatuse esimees Raul Toomsalu ning vedurijuhid Juri Murzinov ja Vladimir Žarik



50 aasta tööjuubeli tähistamisel saavad töötajad endale uhke kuldse rinnamärgi. Pildil Valentina Antonova koos juhatuse liikmete Raul Toomsalu ja Paul Lukkaga

2019. aastal ei registreeritud Operailis ühtegi töötajatega seotud diskrimineerimisjuhtumit (2018: 1).

Tasustamine ja tunnustamine

Operailis on kasutusel nii ametipalgad kui ka individuaalne töötasu, arvestades tööpositsioone. Töötasu lähtub ametikohtast ega sõltu soost, rahvusest

või töötaja muust taustast (v.a erialane pädevus). 2019. aastal töötasime välja kogu ettevõtet puudutava süsteemi lisatasu maksmiseks heade majandustulemuste korral, samuti tasusüsteemi tööstaažiga seotud juubelite puhul.

2019. aastal oli keskmine töötasu meie ettevõttes 1425 eurot (2018: 1317 eurot; 2017: 1168 eurot). Ametikohtade erinevuse tõttu on meeste keskmine töötasu 26% suurem kui naistel. Töötasud vaatame üle kord

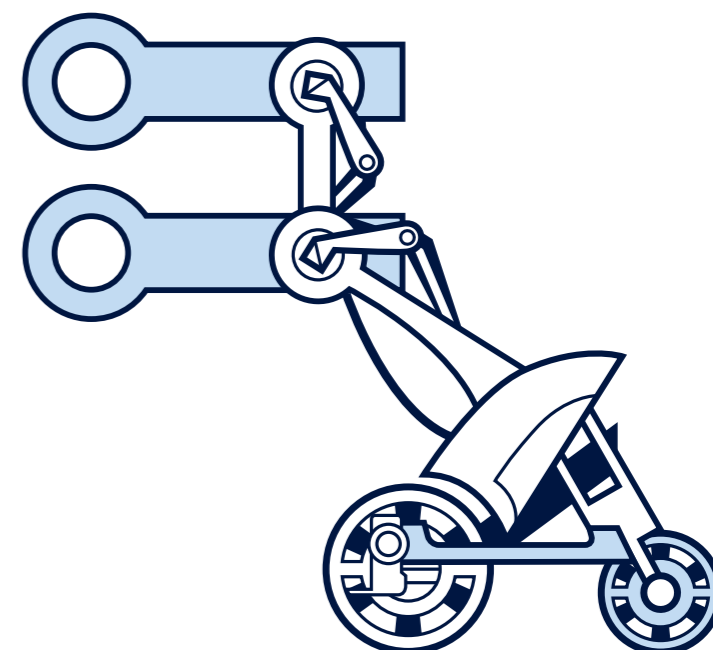
aastas, ametipalkade üle toimuvad läbirääkimised ka ametiühingutega. Individuaalsete palkade puhul kasutame tööpositsioonide jaotamist tööperedesse ning võrdleme palgastatistikat tööturu olukorraga.

Töötajate täiendavaks motiveerimiseks oleme loonud toetuste, preemiate ja lisapuhkuste süsteemi:

- maksame rahalist toetust erinevate eraelusündmuste puhul: juubel alates 50. eluaastast, pensionile siirdumine, lapse 1. klassi minek, emadepäev, lapse sünd, jõulud, töötaja või lähedase matused;
- premeerime kõiki töötajaid rahaliselt ettevõtte ja äriüksuste heade majandustulemuste puhul, samuti iga viienda Operailis töötamise aasta täitumisel;
- võimaldame tasustatud lisapuhkust staaži alusel (alates kolme täistööaasta täitumisest) ning abiellumise, perekonnaliikme matuse ja lapse sünni korral;
- säilitame töötasu doonoripäevadel osalemisel, hüvitame prillide maksumuse kuvariga töötajatele ning kõigi töötajate spordikulusid.

Tunnustamisel oleme säilitanud traditsioonilise aumärkide jagamise töötajatele, kes on töötanud raudteel 10, 20, 30 või enam aastat. Kord aastas toimival tänujalal tunnustame Operaili aasta kolleegi, parimaid töötajaid, aktiivseid vabatahtlikke ja ohutussaadikuid ning valime parima projekti tarkade lahenduste kategoorias. Olenevalt aasta tegemistest ja eesmärkidest võib kategooriaid, milles tunnustatakse, ka lisanduda.

Lisaks on juhtidel võimalik tunnustada oma töötajaid ka igapäevaselt, kinkides tänutäheks kingituse ja sellest ka siseveebi vahendusel ka teistele teada anda.



TÄIENDAV PANUS ÜHISKONDA



Panus valdkonna arengusse



Töötajate lapsed rõõmustavad raudteeohutusürituse üle, mis toimus Valga jaamas

Operaili tegevusel on laiem ühiskondlik mõju kui vaid klientidele teenuse pakkumine. Võimaldame areneda ettevõtlusel ja väliskaubandusel, oleme oluline tööandja piirkondades, panustame logistikasektori arengusse.

Oma otsese panuse valdkonna ja kohalike kogukondade arengusse anname valitud võrgustikes, algatustes või projektides kaasaloomise ja aktiivse osalusega.

Eesti raudtee-ettevõtete abiga on raudteeohutuse peamine eestkõneleja MTÜ Operation Lifesaver Estonia.

Liikmesus

Meie eesmärk on olla Eesti logistikasektoris eestkõneleja kõiges, mis puudutab kauba-vedu. Otsime säästlikumaid transpordilahendusi ning teeme koostööpartnerite seas teavitustööd teenuse kiiruse ja hinna kõrval ka selle keskkonnamõjuga arvestamise olulisusest.

Koostöös teiste ettevõtete arendamise sektorit ja Eesti majandust, olles järgmiste võrgustike liige:

- Operation Lifesaver Estonia (OLE);
- Eesti Masinatööstuse Liit;
- Logistika ja Transiidi Assotsiatsioon;
- Eesti Kaubandus-Tööstuskoda;
- Eesti Logistika ja Ekspedeerimise Assotsiatsioon;
- Trans-Siberi Koordinatsiooninõukogu;
- Eesti Personalijuhimise Ühing PARE.

Raudteeohutuse edendamine

Eesti raudtee-ettevõtete abiga on raudteeohutuse peamine eestkõneleja MTÜ Operation Lifesaver Estonia (OLE), kes korraldab regulaarselt teavituskampaaniaid raudteeohutuse suurendamiseks.

Lisaks sellele, et kuulume oma asutamisest alates OLE liikmeskonda, oleme seadnud endale oluliseks eesmärgiks osaleda süsteemselt ja senisest suuremas ulatuses raudteeohutuse teadlikkuse tõstmisel ühiskonnas.

Operaili panus raudteeohutuse suurendamisse 2019. aastal

- Panustamise järgmistesse OLE teavituskampaaniatesse:
 - „Tule rattalt maha ja lase rong läbi“, mille tähelepanu keskmes oli raudteeülesõidu-kohtade ületamine rattaga;

- „Ole ise nutikas ja lase rong läbi“, mille eesmärk oli meelde tuletada, et raudtee ületamisel tuleb lõpetada tähelepanu hajutavad tegevused ja veenduda, et ületuskohale ei ole lähenemas rongi;
- jõulukampaania „Lase rong läbi – sind oodatakse jõuluks koju“ tuletamiseks meelde, et raudteele lähenedes tuleb alati veenduda raudtee ületamise ohutuses.

- Korraldasime koos teiste raudtee-ettevõtetega nappidele pääsemistele keskendunud teavituskampaania, et juhtida tähelepanu suurenevale intsidentide arvule.

- Alustasime raudteeohutusega seotud loengute pidamist lasteaedades ja koolides, mis asuvad piirkondades, kus Operail on oluline tööandja: Tallinnas, Tapal, Maardus, Narvas, Tartus, Valgas ja Koidula piiripunkti äärsetel aladel.

2019. aastal panustas 21 meie töötajat vabatahtlikuna kooliõpilastele ja lasteaialastele raudteeohutuskoolituste tegemisse

(2018: 8). Aastajooksul viisime ohutussõnumid 839 lapseni (2018: 82). Seda on üle kümne korra rohkem kui eelmisel aastal.

2019. aastal oli suur fookus teadlikkuse tõstmisel, jätkame sellega ka 2020. aastal. Operaili eesmärk on viia raudteeohutuse teadlikkus eelkõige raudtee läheduses asuvates koolides ja lasteaedades käivate lasteni ning laiemalt kogu ühiskonda.

Näide

Koolitasime 2019. aasta oktoobris koostöös MTÜ-ga Operation Lifesaver Estonia (OLE) oma töötajate seas välja kaheksa uut vabatahtlikku ohutussaadikut, kes omandasid algteadmised nii raudteeohutusest kui ka avaliku esinemise põhitõdedest. Koolitus oli suunatud Operaili eri piirkondades tegutsevatele missioonitundega töötajatele, kes soovivad vabatahtlikult panustada inimeste raudteeohutuse suurendamisse, mille hulka kuulub teadlikkuse tõstmine raudtee ületamisega seotud riskidest ning

soovitude jagamine raudtee turvalisemaks ületamiseks.

Kõik koolitusel osalenud said õiguse teha iseseisvalt raudteeohutuse esitlusi ning korraldada valdkonna tegevusi oma piirkonnas.

2020. aastal on plaanis jätkata uute ohutussaadikute koolitustega.



Operail värbamas praktikante karjäärimessil Võti Tulevikku

Koostöö haridusasutustega

Raudteel töötamiseks vajalike spetsiifiliste erialade omandamise puudus on Eestis kriitiline. Peamiseks põhjusteks on logistikasektori kui vanamoelise majandusharu ebapopulaarsus ning vajalike erialade puudus Eesti haridussüsteemis.

Olukorra leevendamiseks ja järelkasvu tagamiseks anname oma panuse valdkonna hariduse edendamisse ja populariseerimisse. Teeme sisulist koostööd Tallinna Tehnikakõrgkooli tudengite korraldatava

logistikaseminariga ja TalTechi tudengite karjääriüritusega Võti Tulevikku.

Leiame, et paralleelselt tuleb tegeleda nii raudteesektori populariseerimisega kui ka Operaili enda tutvustamisega tööandjana. Meil on kokkulepped loengute andmiseks, praktikakohtade pakkumiseks, lõputööde juhendamiseks Rakvere Ametikooli, TalTechi ja Tallinna Tehnikakõrgkooliga. 2019. aastal pakkusime praktikakohta kuuele tudengile (2018: neljale).

Pingutame selle nimel, et Operail oleks noortele üks arvestatavatest praktika- ja/uõi töökoha valikutest.

TEGEVUSARUANNE



2019. a tegevusaruanne

Konsolideeritud koondkasumiaruanne

tuhandetes eurodes	Lisa	2019	2018
ÄRITULUD			
Tulu kliendilepingutest	11	71 457	71 342
Muud äritulud	11	3 950	1 379
Äritulud kokku		75 407	72 721
ÄRIKULUD			
Kaubad, materjal ja teenused	12	37 831	38 514
Mitmesugused tegevuskulud	12	4 413	4 350
Tööjõukulud	13	15 844	14 172
Põhivara kulum ja väärtuse langus	3	6 402	6 085
Muud ärikulud		286	96
Ärikulud kokku		64 776	63 217
ÄRIKASUM/-KAHJUM		10 631	9 504
Finantstulud ja -kulud	14	-628	-280
KASUM/KAHJUM ENNE TULUMAKSUSTAMIST		10 003	9 224
Dividendi tulumaks		375	0
ARUANDEAASTA KASUM/KAHJUM		9 628	9 224
ARUANDEAASTA KOONDKASUM/-KAHJUM KOKKU		9 628	9 224

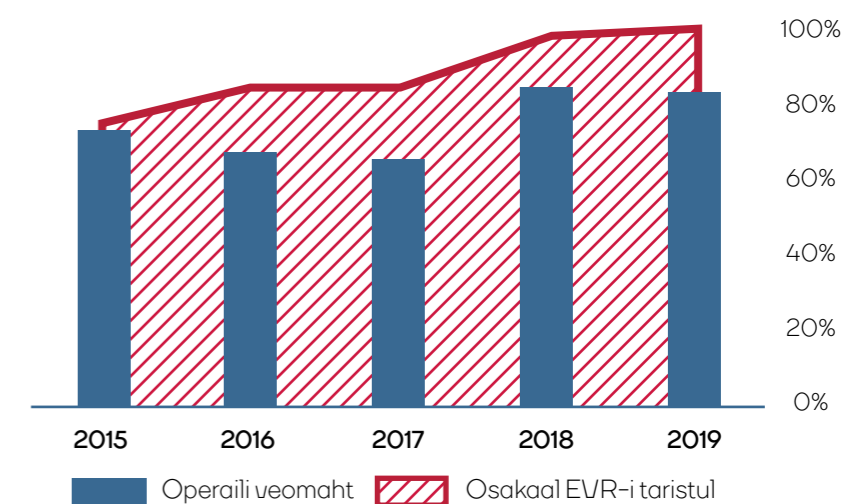
2019. a tegevuste ja tulemuste lühikokkuvõte

Kaubavedu

Turuülevaade

Meil on pikaajaline kogemus erinevate kaubagruppide vedamisel. Me veame iga päev nii transiit-, import-, eksport- kui ka siseveona keemiakaupu, väetisi, naftasaadusi, põlevkivi, puitu, teravilja, raskekaalulist ja ebagabariitset tehnikat, puistematerjale, palmiõli, toorsuhkrut jm. 2019. aastal vedasime AS-i Eesti Raudtee hallatava taristu kaubamahust 100% ning ligikaudu 71% kaubaveost moodustas Eesti kaudu kulgev transiitkaubandus.

Kõige enam liikus 2019. aastal raudteel kaupu Venemaa suunal, kokku 8,1 miljonit tonni, mis moodustas kogu kaubaveost 61%. Venemaa on idasuunalise kaubaliikluse keskmises olevatest SRÜ riikidest vaieldamatult suurim raudteetranspordi turg, mis moodustab ligikaudu 83% SRÜ riikide raudteekaubaveost. Talle järgnevad Ukraina ja Kasahstan 7% turuosaga. Raudteetransport on enim kasutatav transpordiliik



Venemaal (85%), Ukrainas (79%) ja Kasahstanis (64%). Alates 2009. aastast on raudteekaubaveod tugevalt kasvanud, keskmine aastane kasu on olnud 3,3%.

Eesti raudteetranspordi koridoriga konkureerivad peamiselt Läti, Leedu ja Soome. Viimastel aastatel on Eestit ja lähiriike oluliselt mõjutanud Venemaa sadamate arendamine. Vene-

maal Soome lahe idaosas asuv Ust-Luga sadam vahendab Venemaa transiitkaubandust, asendades suuresti varem kasutatud Läänemere sadamaid. Ust-Luga sadama valmimisega on vähenenud ka Eesti raudteetranspordi veomahud.

Läbi Soome liikuv kaubavedu toimub põhiliselt meretranspordi kaudu. Soome olulise

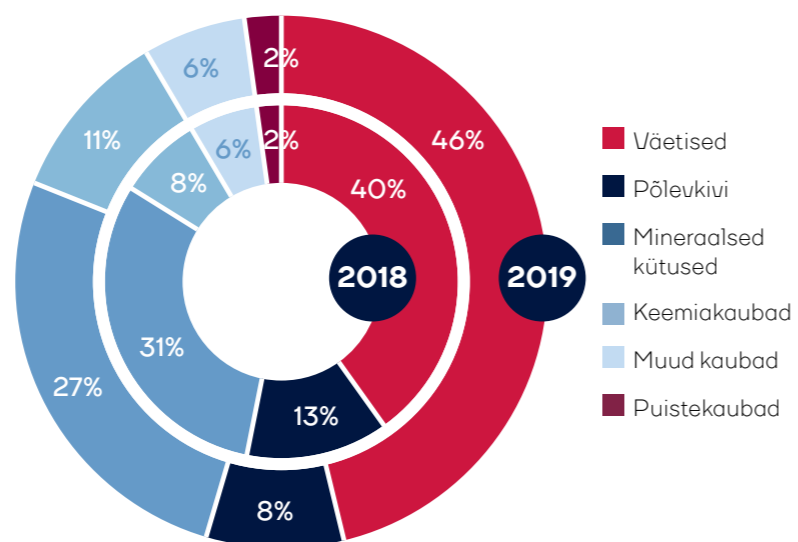
transiidikoridori moodustavad Lõuna- ja Lääne-Soome sadamad koos maantee- ja raudteevõrgustikuga, mis loob ühenduse Venemaaga, kes on Soome suurim kaubanduspartner.

Leedu transiidikoridori puhul saab eristada Venemaa transiidile orienteeritud Kaliningradi suunda ning Valgevene suunda. Klaipeda sadam on Leedu peamine merevärv, asudes rahvusvahelise transpordikoridori ristumiskohas ning ühendades mere-, maantee- ja raudteevõet. Kuna Leedu raudteetransiidikoridori läbib peamiselt Valgevenest või Venemaalt tulev kaup, mis liigub Kaliningradi, ei ole Leedu raudteetransiidikoridor teiste lähiriikide omaga võrreldav.

Läänemere transiidikoridori alternatiiviks saab lugeda laevaühendusi Saksamaalt, Hollandist või Belgiast otse Kaliningradi või Venemaa sadamatesse.

Sarnaselt Eestiga maksavad ka näiteks Lätis kaubaveoettevõtted oluliselt kõrgemaid tasusid kui reisijateveoettevõtted ja toetavad seeläbi reisiliiklust. Soomes on kasutustasude tariif reisija- ja kaubaveoettevõtete jaoks sarnasem, olles mitu korda madalamal tasemel kui Eestis või Lätis. Madalamate tariifide rakendamine on Soomes võimalik tänu raudteefrastruktuuri kasutamise riiklikule toetusele.

Arvestades riikide geograafilist paiknemist on Eesti raudteetransiidikoridori suurimad konkurendid



Raudteel veetud kaupade jaotus

Läti, Soome ja Loode-Venemaa. Lähiriikide eelis Eesti ees on eelkõige oluliselt madalam raudteefrastruktuuri kasutamise kulu.

Äriüksuse pikaajaline eesmärk: olla eelistatuim logistikapartner põhjalõuna ja ida-lääne suunal

2019. a tulemused

Meie kaubaveo mahuks kujunes 2019. aastal 13,2 miljonit tonni (2018: -1%). AS-i Eesti Raudtee taristul veetud kogumahust moodustas see 100%.

Suurimaks veomahuks kujunes sarnaselt varasema aastaga väetiste kaubagrupp 6,1 miljoni tonniga (2018: +13%). Väetiste puhul on tegemist Venemaa

eksportiga, mida käideldakse nii vedel- kui ka puistekaubana Sillamäe ja Muuga sadama kaudu. Veomahult järgmise olulise kaubana veeti mineraalseid kütuseid, mille veomahuks kujunes 3,5 miljonit tonni (2018: -14%). Kaubamahult kolmandal positsioonil olid keemiakaubad, mida vedasime võrreldes 2018. aastaga pea kolmandiku rohkem, veomahuks kujunes 1,4 miljonit tonni (2018: +30%).

Vagunirenditurg



Uued hakkepuiduvagunid seismas Tartu jaamas

Sisenesime vagunirenditurule 2016. aastal, kui toimus oluline nõudluse ja pakkumise nihe ja rendihinnad tõusid oluliselt.

Äriüksuse pikaajaline eesmärk: olla eelistatuim partner raudteeveeremi rendialal CEE- ja CIS-turgudel

2019. a tulemused

Vagunirenditurul toimus 2019. aastal nõudluse stabiliseerumine, vagunite rendihinnad püsisid eelmise aastaga sarnasel tasemel.

Majandusaasta lõpus oli rendile antud 1178 AS Operailile kuuluvat vagunit (2018: +1%), 956 AS Operail Leasingule kuuluvat vagunit (2018: +8%) ja 70 Operail Leasing Finland Oy-le kuuluvat vagunit (2018: +100%), kokku oli välja renditud 2204 vagunit (2018: +8%).

2019. aastal vähenes Operaili ühispargi vagunite arv, mistõttu kahanes tulu 16% võrra 1,998 miljoni euroni. Lisaks teenindavad kontserni vagunid kohalikku vedu.

Remont ja moderniseerimine

1520 Raudtee Nõukogu poolt on sertifitseeritud kokku veidi üle tuhande ettevõtte, kes osutavad 1520-millimeetrise rööp5 melaiusega raudtee veeremi remonditeenust või toodavad veeremit või selle varuosi. Eesti kaubavaguniomanikel on umbes 12 000 vagunit, nendest ringleb Eestis umbes 2000, ülejäänud töötavad peamiselt Kasahstanis, Ukrainas ja Venemaal.

Meie remonditööde äriüksuse Tapa depoo vagunite remonditeenuse osutamine ei olnud enam kasumlik, kuna sõltus palju lähiriikide turuolukorrast. Paraku ei saa me vagunite remontimisel konkureerida depodega, kus töäjõud, materjalid ja varuosad on odavamad. Seetõttu lõpea tasime 2019. aasta esimeses pooles vagunite plaanilise remondi teenused ning suunasime vabanenud ressursi vedurite moderniseerimisse ehk toodangusse, millel on suur lisandväärtus.

Meie veduriparki kuulub üle 80 veduri, millest suurem osa on valmistatud 1980. aastatel. Vananevate vedurite kapitalremont ei ole majanduslikult otstarbekas, selle asemel oleme asunud vanu C30-tüüpi General Electricu vedureid ümber



Peaminister Jüri Ratas tutvumas Tapal valminud esimese moderniseeritud C30-M veduriga Adam

ehitama. Tapal valmivad C30-M vedurid vastavad kõigile nõuetele ning on Euroopa Liidus sertifitseeritud. Kuueteljelise veduri kaal on 138 tonni, teljekoormus 23 tonni ning see on vahelduvvoolu/alalisvoolu elektriülekanega. Vedurile on paigaldatud Caterpillar 3512C HD diiselmootor võimsusega 1550 kW (2079 hj) ning selle tippkiirus on 100 km/h. Eestis on kaubarongide suurim lubatud sõidukiirus 80 km/h.

Äriüksuse pikaajaline eesmärk: kasvada innovaatiliseks raudteeveeremi arendusettevõtteks

2019. a tulemused

Remontisime 2019. aastal Tapa depoo plaanilise remondi käigus 188 kaubavagunit, nendest 141 kuulusid meile endale ja 47 teistele ettevõtetele. Majanduslikel kaalutlustel lõpetasime 2019. aasta esimeses pooles vagunite plaanilise remondi teenused ning suunasime vabanenud ressursi ümber vedurite moderniseerimise ja ehitamise projekti. 2019. aastal tehti veduritele 618 plaanilist hooldust ja 431 plaanivälilist remonti. Lisaks lõpetati 2019. aastal kahe veduri moderniseerimine, jätkati ühe ning alustati veel kolme veduri moderniseerimisega.

Majandustulemused

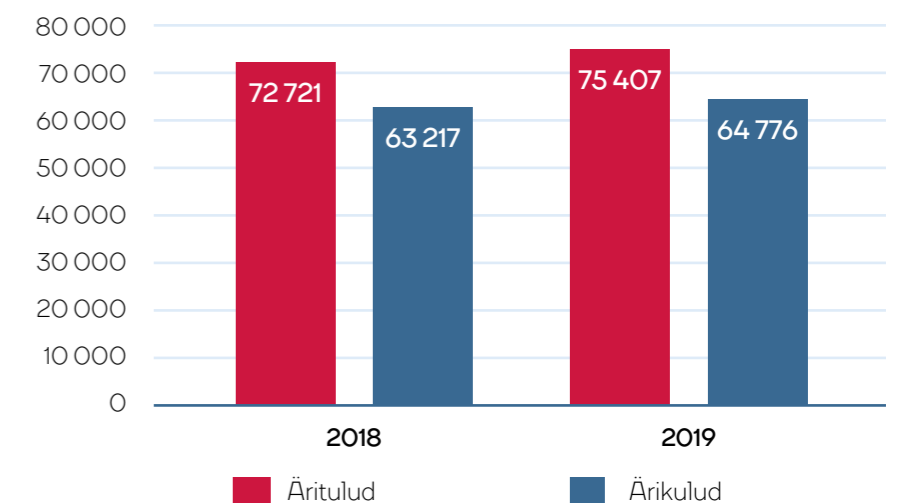
Tulud ja kulud

Kontserni 2019. aasta majandusaasta äritulud olid kokku 75,4 miljonit eurot (2018: +3%). Kaubaveotulud vähenesid 6% võrra 44,4 miljoni euroni. Vagunitega seotud tulud suurenesid ning ulatusid 14,9 miljoni euroni, suurenedes 2018. aastaga võrreldes 3,3 miljoni euro võrra (2018: +29%). Sealhulgas tõusis vagunite renditulu 12,9 miljoni euroni (2018: +40%) ja inventaripargi kasutustasud vähenesid 2 miljoni euroni (2018: -16%). Muud äritulud kasvasid 3,9 miljoni euroni (2018: +186%), millest suurema osa moodustas põhivara (amortiseerunud vagunid) ja varude (vanametall ja rattakettad) müük.

Kontserni ärikulud kasvasid 64,8 miljoni euroni (2018: +2%). Ärikulude suurenemine oli tingitud inventaripargi vagunite kasutustasude, tööjõukulude ning müüdüd kauba omahinna kulude suurenemisest.

Kulutused infrastruktuuri kasutustasudele vähenesid 14% võrra, mis oli tingitud väiksemast kaubaveomahust ning mõne kaubaveosegmeni madalamast infrastruktuuri kasutustasust

Äritulud ja -kulud



(ntkm 2018: -10%). Kasutustasu maksti 20,5 miljonit eurot. Kütusekulud olid 8,9 miljonit eurot (2018: -5%). Kütusekulude langus oli samuti tingitud madalamast kaubaveomahust. Kulum tõusis 6,4 miljoni euroni (2018: +5%) põhivara kasvu tõttu.

Tööjõukulud ulatusid majandusaastal 15,8 miljoni euroni (2018: +12%). Kontserni töötajate arv oli 2019. aasta lõpus 678 (2018: 692). Töötajate arvu

vähenedes oli tingitud remonditööde äriüksuse tegevuse ümberkorraldusest. Töötajate keskmine brutopalk tõusis 2019. aastal ja ulatus 1425 euroni kuus (2018: 1317 eurot).

Kasumlikkus

Kontserni majandusaasta kulumieelseks ärikasumiks (EBITDA) kujunes 17 miljonit eurot (2018: +8%). Kontserni ärikasum ulatus 10,6 miljoni euroni (2018: +12%).

2020. aasta väljavaade

Kontserni intressikulud kasvasid laenumahu suurenemise tõttu 75% võrra 940 000 euroni. Tulumaksukulu oli 375 000 eurot (2018: 0 eurot) ja dividendide maksti 2019. aastal 1,5 miljonit eurot. Majandusaasta puhaskasumiks kujunes 9,6 miljonit eurot (2018: 9,2 miljonit eurot).

Investeeringud

2019. aastal investeeris Operaili kontsern 60,7 miljonit eurot (2018: 27,8 miljonit eurot). Peamised investeeringud olid: vagunite soetamine (31,3 miljonit eurot), Soome vedurite eest tehtud ettemaksud (21,6 miljonit eurot), C30-M vedurite moderniseerimine (6,4 miljonit eurot) ning veeremi kapitaalremont (1,3 miljonit eurot).

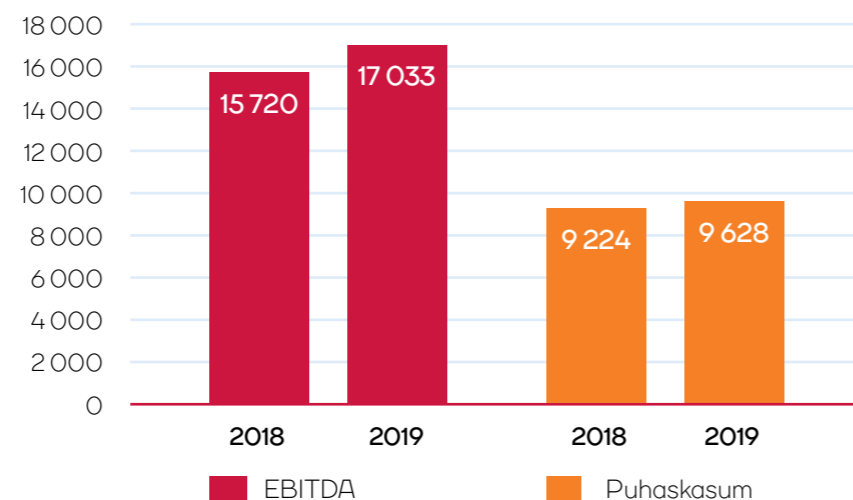
Bilansipäeval oli kontsernil likviidseid vahendeid 4,6 miljonit eurot. Investeeringute ja võlakooormuse kasv on suurendanud netovõla ja EBITDA ning netovõla ja omakapitali suhtarve. Kontserni netovõlg oli 2019. aasta lõpu seisuga 72,8 miljonit eurot (2018: 24,3 miljonit eurot) ning netovõla ja EBITDA suhe 4,3 (2018: 1,6). Netovõla ja omakapitali suhe muutus aruandeperioodil 47%-lt 121%-le.

Kontserni mõjutavad eelkõige Šveitsi frangi, USA dollari ja Venemaa rubla valuutakursi muutused. Valuutariskide maandamiseks sõlmitakse enamik lepingutest eurodes ja võimalikel juhtudel tasakaalustatakse välisvaluuta laekumised ja väljamaksed. Muudel juhtudel kasutatakse tuletisinstrumente.

Dividendid

Kontsern maksis 2019. aasta majandusaastal dividendide 1,5 miljonit eurot (2018: 0 eurot). Dividendide väljamaksmise otsustab kontserni üldkoosolek majandus- ja kommunikatsiooniministri isikus.

EBITDA ja puhaskasum



Kaubavedu

Proгноosime 2020. aasta kaubavedumahuks 11,1 miljonit tonni (võrreldes 2019. aasta tulemusega -16%). Kaubavedumahu languse peamiseks põhjuseks on põlevkiivivedude ja Valgevene naftasaaduste mahtude oluline langus. Väetise kaubagrupis prognoosime aga mahtude tõusu, samuti prognoosime mahtude kasvu meie multimodaalvedudes.

Vagunirenditurg

Vagunirenditurul on pakkumine suurenenud ja turuhinnad stabiliseerunud. Võrreldes varasemate aastatega plaanime vagunipargi investeeringuid vähendada. Vagunite renditulude osas prognoosime 2020. aastaks kasvu, kuid ühispargi vagunite väljasaatmine ja tulud on 2020. aastal madalamal tasemel kui eelneval aastal.

Remont

Me ei planeeri 2020. aastal jätkata kaubavagunite remonditeenuseid, vaid keskendume vedurite moderniseerimisele ja plaanime suurendada vedurite tõste- ja kapitaalremontide arvu, mis pikendavad olemasolevate vedurite kasutusiga. Prognoosime, et 2020. aastal viime lõpule viis moderniseerimist ja neli tõsteremonti ning plaaniliste hoolduste ja plaaniväliste remontide hulk jääb endisele tasemele.

Kasutatud fotode autorid:

Agne Kaur
Andres Raudjalg
Artur Iulejev
Arvo Meeks
Firmasport
Juta Kübarsepp
Priit Raamat
Raul Mee
Sakari Salo
TalTech

