

OPERAIL

Aastaraamat

2020



Sisukord

5 SISSEJUHATUS

- 7 Lühidalt Operailist
- 8 Juhatusesimehe pöördumine
- 10 Toetustegevus
- 12 2020. aasta peamised tulemused
- 14 2020. aasta peamised sündmused

17 OPERAILIST

- 18 Tegevuskeskkond ja ühiskondlikud suundumused
- 23 Operaili strateegia
- 24 Operaili strateegia alused
- 27 Operaili strateegilised eesmärgid
- 28 Ettevõtte struktuur ja juhtimine
- 30 Juhatus
- 31 Juhtpõhimõtted
- 35 Riskijuhtimine

39 TEENUS

- 40 Raudteeohutus
- 46 Kliendisuhted
- 48 Küberturvalisus
- 49 Innovatsioon

53 KESKKONNAMÕJU

61 TÖÖTAJAD JA TÖÖKESKOND

- 62 Personali ülevaade

73 TÄIENDAV PANUS ÜHISKONDA

- 74 Panus valdkonna arengusse

79 TEGEVUSARUANNE

- 80 2020. a tegevusaruanne
- 81 2020. a tegevuste ja tulemuste lühikokkuvõte
- 81 Kaubavedu
- 83 Vagunirenditurg
- 84 Remont ja moderniseerimine
- 85 Majandustulemused
- 87 2021. aasta väljavaade

OPERAIL

Aastaraamat

2020

Operail – enam kui raudtee

Oleme rahvusvaheline logistikaettevõtte, mille tegevuse keskmes on raudtee. Veame kaupu, rendime vaguneid ning remondime ja ehitame veeremit. Meil on 150 aastat kogemust ning me anname tööd 600 inimesele Eestis ja Soomes.

SISSEJUHATUS



Majandusaasta algus:	1. jaanuar 2020
Majandusaasta lõpp:	31. detsember 2020
Ettevõtte nimi:	AS Operail
Äriregistri kood:	11575850
Juriidiline aadress:	Metalli 3, 10615 Tallinn, Eesti
Telefon:	+372 615 7600
E-post:	info@operail.com
Kodulehekülg:	www.operail.com
Tegevusala:	raudteetranspordi korraldamine
Juhatus:	Raul Toomsalu, Paul Priit Lukka
Nõukogu koosseis alates 01.06.2020:	Leon Jankelevitsh (esimees), Indrek Gailan, Siret Liivamägi, Tarmo Porgand, Kaido Saar*
Audiitor:	AS PricewaterhouseCoopers

Lühidalt Operailist

Meie ärisuunad

1. Kaubavedu – meil on pikaajalised kogemused erinevate kaubagruppide vedamisel raudteel, teenindame nii transiitvedusid kui ka rahvusvahelisi ja Eesti-siseseid kaubavedusid.

2. Veeremi rent – meie vagunid liigutavad kaupu 1520 mm rööpmelaiusega raudteevõrgustikus ning teenindavad edukalt Hiina ja Euroopa vahelist kaubavedu.

3. Ehitus ja remont – meie suurim remondiüksus Tapa depoo on oma enam kui 135-aastase ajalooga üks vanemaid veeremi remondi ja hooldusega tegelevaid ettevõtteid lähipiirkonnas.

Eesmärk: olla juhtvedur uute teenusestandardite juurutamisel rahvusvahelises raudteelogistikas.

Vision: oleme rahvusvaheline logistikaettevõtte, mille tegevuse keskmeks on raudtee.

Põnevad faktid Operaili kohta

- Meil on kolm tütarettevõtet Eestis ja Soomes;
- Meie töötajate keskmine tööstaaz on 17 aastat;
- Meie vedurid läbisid 2020. aastal 1 593 110 kilomeetrit;
- 12-tunnise vahetuse jooksul teeb vagunite ülevaataja-remontija tehnilist kontrolli ja ülevaatus 150–200 vagunile ning võib ühes kuus kõndida kuni 140 kilomeetrit;
- Tapa depoo valmivatel moderniseeritud veduritel on enam kui 4000 keevitust;
- Mais ja oktoobris toimunud liikumiskuul läbisid meie töötajad kokku 8 018 km – sama distant on linnulennult Tallinnast Jaapani pealinna Tokyosse.



Juhatuse esimehe pöördumine



Hea lugeja!

Ma ei usu, et keegi saab võtta kokku 2020. aastat ning mitte mainida koroonaviirust – see tundub võimatu. See pandeemia puudutas igaüht meist, keda kergemini, keda raskemini, aga puudutas siiski.

Tõepoolest, aasta oli raske, kuid kõige kiuste suutsime me näidata väga häid

tulemusi, paremaid kui ise oskasime oodata. Ärevad sõnumid maailmast ning eriolukorra väljakuulutamine Eestis 12. märtsil tekitas meie jaoks palju küsimusi: kuidas see kõik mõjutab raudteekaubavedusid ning logistikasektorit tervikuna? Me otsustasime võtta konservatiivse hoiaku. Ja see toimis.

Vaatamata rasketele aegadele saime väga hästi hakkama ning meie ettevõtte on jätkuvalt tugev ja elujõuline. Tänu meie inimeste koostööle ei suutnud viirus meie tegutsemist halvata, kuigi vahel tundus, et väljakutse on mäe kõrgune.

Raudteel on ohutus alati number üks. Võideldes viiruse levikuga, said meie ohutusmeetmed uue mõõtme. Meie inimesed olid tublid ja järgisid reegleid – selle tulemusena saime jätkata klientide teenindamist kõigis meie ärivaldkondades. Ma tahaksin kindlasti tuua esile meie eesliinitöötajate panuse enda ja teiste hoidmisel, aitäh!

Lisaks koroonale mahtusid Operaili 2020. aasta märksõnade edetabelisse ka Soome kaubaveod, keskkonnasäästlikud lahendused ning digitaalne innovatsioon.

Aasta viimases kvartalis tegime ajalugu – alustasime kaubavedude teenindamist välisriikides. Tegime seda, mida keegi ei uskunud, et on võimalik teha, trotsides nii koroonakriisi kui ka muid takistusi. See märgiline samm Eesti raudteeajaloos toimus samal ajal, kui raudtee tähistas oma 150. aasta suurt juubelit. Loodame, et järgmise turu vallutamiseks ei pea me 150 aastat ootama.

Meie missioon pakkuda ohutut ja keskkonnasäästlikku logistikateenust sai möödunud aastal suure tööke positiivses suunas – töömeeste liiklusest ära pea 13 000 veoautot. Märgatavalt kasvas liiklusohutus maanteedel ning saime hingata puhtamat õhku. Kasvatasime multimodaalse kaubaveoteenuse mahtu rekordilise 47% võrra. Keskkonnahoiust rääkides ei piirdu me ainult kaupade toomisega maanteelt raudteele. Otsime viise, kuidas kasutada alternatiivseid energiaallikaid kaubaveoks. Meie Tapa depoo keskkonnasäästlikud innovatsiooniprojektid (C30-M vedurite moderniseerimine, LNG-liiniveduri ehitus ning vesinikavedur) on tekitanud maailmas palju huvi ning kasvatanud meie mainet säästliku transporditeenuse pakkuja ning raudteesektori novaatorina.

Pika ajaloo raudtee valdkonnas on jätkuvalt mõned tegevused, mida arvestades maailma üldist tehnoloogilist arengut tehakse ikka veel eelajalooliste vahenditega. Tahame seda muuta! Oleme fookusesse võtnud raudtee digisuuna arendamise ning teeme järgnevatel aastatel suure IT-tehnilise hüppe, et lihtsustada meie igapäevaseid operatsioone. Sõlmisime 2020. aastal väga olulise lepingu uue kaubaveo infosüsteemi

kasutuselevõtuks. Eesmärk on tulevikus pakkuda senisest paremat kliendikogemust ja suurendada raudteevõrkude efektiivsust. Kindlasti on see võimalik, me teame seda!

Olles selle valdkonna ja inimestega iga päev väga tihedalt seotud, mõtlen tihti, kui tubli meeskond Operailis on. Oleme suutnud keerulisel 2020. aastal hästi kokku hoida ja ka kokku kasvada, küll kodukontoritesse lahku kolides, aga siiski. Ühisel hingamisel on saavutatud seatud eesmärgid.

Minu siirad tänusõnad kõikidele klientidele, koostööpartneritele ning meie töötajatele! Hoiaame kokku ja edendame Eesti raudteesektorit üheskoos edasi!

Lugupidamisega

Raul Toomsalu

juhatuse esimees

Toetustegevus

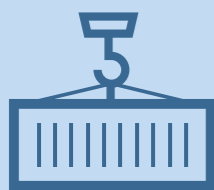
Operail lähtub toetustegevustes põhimõttest toetada teadus- ja arendustegevusi, mis aitavad kaasa ettevõtte tegevus- ja finantseesmärkide saavutamisele. Samuti oleme võtnud juhtiva rolli raudteelase elukutse populariseerijana ning otsustanud toetada mitmesuguseid raudteevaldkonda edasiviivaid projekte ning raudteelastega seotud ettevõtmisi.

2020. aastal eraldasime toetustena 16 960 eurot, millest 15 000 eurot maksime toetuseks Eesti Muuseumraudtee MTÜ-le Lavassaares asuva raudteemuuseumi eksponaatide säilimise tagamiseks ning 1960 eurot Endiste Raudteelaste MTÜ-le, et aidata kaasa kauaaegsetele raudteelastele korraldatava jõulupeo ettevalmistustele.



Operaili meeskond aitab korraldada Lavassaares asuva Eesti Muuseumraudtee territooriumi 2020. aasta suvel

2020. aasta peamised tulemused



11,2 miljonit tonni
kaubaveomaht
(2019: -15%)



65,1 miljonit eurot
äritulud
(2019: -14%)



14,8 miljonit eurot
EBITDA
(2019: -13%)



2,7 miljonit eurot
puhaskasum
(2019: 9,6 miljonit eurot)



29,5 miljonit eurot
investeeringud
(2019: 45,2 miljonit eurot)



9,5 miljonit eurot
dividendide väljamakse
(2019: 1,5 miljonit eurot)



2 191 välja renditud
vagunit
(2018: -1%)



19 126 tonni
kasvuhoone-
gaaside heidet CO₂
ekvivalendina¹
(2019: -18%)

¹ Sisaldab kaubaveo ja remondi-
tööde üksuse kütusetarbimisest
tulevaid andmeid.



628 töötajat
(2019: 688)



1,8% töötajate
vabatahtlik voolavus
(2019: 4,9%)



5 / 0 tööõnnetust /
sh surmaga
lõppenuid
(2019: 3 / 0)



0 seadustele ja regulatsioonidele
mittevastavust
(2019: 0)



2 raudteeõnnetust avalikul
raudteetaristul Operaili osalusel
(2019: 0)



667 raudteeohutus-
koolitustel osalenud
last ja noort
(2019: 839)

2020. aasta peamised sündmused

Märts

- Sõlmisime lepingu ettevõttega CRX Software ning alustasime ettevalmistusi uusima kaubaveo infosüsteemi RailCube'i kasutusele võtuks kogu kontsernis.
- Eestis kuulutati välja eriolukord 12.03.

Mai

- Juhatusesimees Raul Toomsoo esines rahvusvahelisel konverentsil „TransEstonia 2020“ ettekandega, kus tõi esile meie kogemust rahvusvaheliste konteinerivedude käitamisel ning tutvustas Operaili valmisolekut teenindada Hiina-Roosi transpordikoridori.
- Toetasime Lavassaare raudteemuuseumi depoohoone katuse remonti, et luua paremad

- tingimused harukordsete eksponaatide säilitamiseks.
- Võtsime kasutusele 75 uut puiste-konteinerit riigisese kaubavoo toomiseks maanteelt raudteele.



August

- Osaesime Lavassaare raudteemuuseumi talgupäeval.
- Täitsime omaniku dividendi-ootust ja maksime riigile 9,5 miljonit eurot dividende ning 2,3 miljonit eurot tulumaksu.

November

- Raudtee Eestis tähistas 150. sünnipäeva.



- Alustasime kaubavedude teenindamist Soomes.

Jaanuvar

- Osaesime esimest korda digikoristuspäeval ning vabanesime liigsest digiprügist.

Aprill

- Väärtustame töötajate tervist ja heaolu ning paigaldasime elustamisaparaadid kõikidesse piirkondadesse.
- Soetasime 64 uut hakkepuidu poolvagunit.

Juuni

- Ametisse astus uus nõukogu.
- Soome saabusid esimesed uued Operaili Finlandi vedurid.



Oktoober

- Juhatusesimees Raul Toomsoo osales Arenguseire Keskuse ja Riigikogu suurel vesinikupäeval „Kas Eesti on vesinikurongist maha jäämas?“ ettekandega „Vesinikuvedur. Kaubavedaja vaade“.

Detsember

- Balti jaamas sai endale talvetuled vana auruvedur ning vabatahtlike abiga jagasime möödajatele enam kui 250 helkurit, et end pimedal ajal nähtavaks teha.





Tegevuskeskkond ja ühiskondlikud suundumused

Euroopa raudteesektor annab tööd enam kui 916 000 inimesele ning 2018. aastal veeti Euroopa Liidu raudtee taristul enam kui 1,6 miljardit tonni kaupa.

Euroopa raudteesektor annab tööd enam kui 916 000 inimesele ning 2018. aastal veeti Euroopa Liidu raudtee taristul enam kui 1,6 miljardit tonni kaupa. Rongireisijate vedu ning rööbastel liikuva kaubaveo teenindamine eraldab õhku kõigest 0,5% kogu transpordisektori kasvuhoonegaaside heitkogusest. See muudab raudteetranspordi üheks kõige jätkusuutlikumaks transpordiliigiks.

Eesti raudteede kogupikkus on 2164 km, sellest 1540 km on avalik ning 624 km mitteavalik raudtee. Avalikust raudteest haldab suuremat osa (enam kui 1200 km) riigiettevõtte AS Eesti Raudtee, ülejäänu haldamisega tegeleb Edelaraudtee AS.

Eestis koordineerib raudteetaristu, logistika, reisijate- ja kaubaveo, veeremi ning liiklus- ja keskkonnaohutuse arendamist Majandus- ja Kommunikatsiooniministeerium koostöös allasutustega. Raudteevaldkonda tervikuna reguleerib Eestis raudteeseadus.

Tallinn on Hiinale lähim Euroopa Liidu liikmesriigi pealinn ning kogu Eestit läbib 1229 km pikkune 1520 mm rööpmelaiusega avalik

raudteevõrgustik, mille hulka kuulub kolm piirijaama: Narva, Valga ja Koidula, mille kaudu oleme ühenduses nii Venemaa, Aasia kui ka Läti ning Leeduga.

Oleme oluline lüli Eestiga seotud import- ja eksportkaubanduses ning ka intermodaalse kaubaveo toimimisel Eestis ning Eesti, Venemaa, Hiina ja Skandinaavia vahel. Me veame kaupu üle Eesti ning transpordime neid Eesti-Vene ja Eesti-Läti piiripunktide kaudu nii Euroopasse kui ka Aiasse.

2020. aasta novembrikuust tegeleb Operaili gruppi kuuluv Operail Finland Oy raudteevõrde teenindamisega Soome raudteetaristul. Soome raudteesüsteemil on Eestiga palju ühist, kuid samal ajal on seal ka mitmeid olulisi erinevusi. Nii näiteks on kahe naaberriigi raudtee rööpmelaius väga sarnane – Eestis 1520 mm ning Soomes 1524 mm. Põhjanaanite raudtee kogupikkus on 5926 km, millest enam kui pool (55%) ehk 3256 km on elektrifitseeritud.

Kui Eestis on kogu taristu haldus ja liiklusjuhtimine riigiettevõtte Eesti Raudtee käes, siis Soomes on need ülesanded jaotatud kahe ettevõtte vahel: raudteetaristu eest

vastutab Väjälävirasto, kes haldab ka maanteid ja sadamaid, ning liiklusjuhtimist korraldab Finrail.

Soome raudteekaubavedude turgu iseloomustab ühe peamise vedaja, Soome riikliku raudteekaubaveo ettevõtte VR Transpoiniti ülekaal. VR veab Soomes enam kui 95% avaliku raudteetaristu kaubamahust. Lisaks on turul ka väiksema turuosaga vedaja Fenniarail ning 2020. aasta viimasest kvartalist ka Operail Finland.

Raudteesektori arengut suunavad praegu kõige enam kaks märksõna: keskkonnasäästlikkus ja digitaalsete lahenduste rakendamine.

Keskkonnasäästlik transport

Logistikasektori heitmed moodustavad veerandi kogu Euroopa Liidu kasvuhoonegaasidest ning see osakaal kasvab endiselt. Et saavutada 2050. aastaks kliimaneutraalsus, on vaja vähendada transpordis tekkivaid heitgaase 90% võrra. Kliimaneutraalsuseni peab jõudma maantee-, raudtee-, lennu- ja veetranspordisektori ühise panuse kaudu.



Raudteel veetavate kaubamahtude suurendamine on jätkusuutliku transpordi nõudluse rahuldamiseks kriitilise tähtsusega ning oluline osa üleeuroopalisest ambitsioonikast heitkoguste vähendamise plaanist – saavutada kliimaneutraalsus aastaks 2050. Euroopa Komisjoni avaldatud The European Green Deal'i ehk roheline kokkulepe üheks suureks eesmärgiks on suunata oluline osa maanteevedude kaubamahust rongidele ja laevadele. Maanteevedude asendamine raudteel liikuvate konteineritega aitab lisaks

Operail Finlandi vedur teenindamas kaubavedu marsruudil Vainikkala-Koverhar

looduse säästmisele kaasa ka liiklusohutuse suurendamisele.

Kohalikul tasandil saame meie aidata kaasa oma sammudega suuremate eesmärkide saavutamiseks. Me tajume transpordisektori negatiivset mõju keskkonnale ning anname oma panuse, et vähendada logistikasektori kasvuhoonegaase. Oleme arendanud riigisiseste multimodaalsete raudteekaubavedude teenust ning suutnud seeläbi asendada aastas pea 13 000 kaubaauto sõitu meie riigi põhimaanteedel oluliselt ohutuma ning keskkonnasäästlikuma raudteeveoga.

Logistikasektori keskkonnanahoiu suurendamiseks oleme pingsalt asunud tooma innovatsiooni veduriehitusse. Kuigi lähiriikides on katsetatud veeldatud

maagaasi ehk LNG kasutamist manöövertoid tegevatel veduritel, oleme logistikasektori keskkonnanahoiu suurendamiseks pingsalt asunud tooma innovatsiooni veduriehitusse. Kuigi lähiriikides on katsetatud veeldatud maagaasi ehk LNG kasutamist manöövertoid tegevatel veduritel, oleme meie võtnud eesmärgiks tuua rööbastele esimese LNG-liiniveduri lähiregioonis. LNG-veduri kasutamine hoiab kokku vähemalt 30% kütusekulusid, masin eritab 20% vähem süsihappegaasi ja koguni 70% vähem vääveldioksiidi kui diiselvedur. Esimene LNG-liinivedur peaks rööbastel tööd alustama 2021. aasta jooksul.

Selleks, et viia raudteetranspordi heitkogused miinimumini, tuleb aga leida veel viise, kuidas olla paremaks partneriks meid

ümbritsevale keskkonnale. Riigi raudtee elektrifitseerimisplaan silmas pidades tuleb siiski arvestada ka jaama- ning klienditeedel tehtavate töödega ning neid puuduoleva taristu tõttu elektriveduriga teha ei saa. Näeme, et neid töid saaks suurepäraselt sooritada vesinikuvedur.

Digiteerimine

Andmete liikumise kiirusel ning nende digitaalsel talletamisel on logistikasektoris üha suurem roll. Meie suur ülesanne järgnevateks aastateks ongi kaubavedude digiteerimine. Oleme võtnud endale eesmärgiks juurutada kogu kontsernis uue kaubaveo infosüsteemi, mis võimaldab koondada kaubaveo planeerimise ja opereerimisega seotud süsteemid ja luua ühtse teraviku, et pakkuda senisest paremat kliendikogemust ja suurendada raudteevedude efektiivsust. Oleme uue süsteemi rakendamise juba algust teinud, juurutades RailCube'i infosüsteemi edukalt

meie Soome kaubavedudel. Eestis plaanime uue süsteemi täielikult kasutusele võtta 2021. aasta jooksul.

Uue infosüsteemiga saame digiteerida kõik andmed, mis praegu liiguvad paberil, ning suunata tööprotsesse digitaalsetesse vahenditesse. See võimaldab meil muutuda efektiivsemaks ning tagada senisest sujuvamad äriprotsessid ja tõhusamad igapäevatoimingud.

Raudteesektori maailmatrendid

Sarnaselt Operailiga otsitakse maailmas viise, kuidas muuta raudteetransport efektiivsemaks ja keskkonnasäästlikumaks.

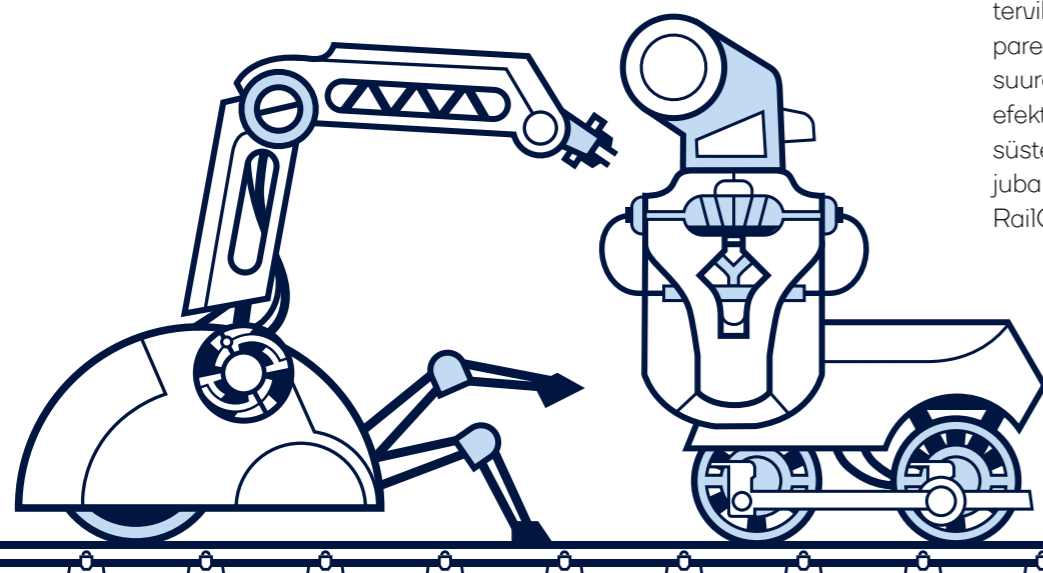
ATO (Automatic Train Operations) – selleks, et mehitamata rongid saaksid rööbastel liikuda, peavad nad oskama lugeda ümbritsevat keskkonda ning hindama ohte. Rongidele masinnägemise ehitamine ja arendamine on sektori järgmiste perioodide üheks suurimaks katsumuseks.

Esimene asi raudteel on alati ohutus ning uuenduste kasutuselevõtul tuleb esmalt lähtuda ohutuse tagamisest. Seega peavad insenerid lahendama olulise küsimuse – kuidas panna masin ümbritsevat tajuma, analüüsima ning ohu korral õigesti käituma. Automaatsüsteemid muudavad ka meie kaubaveo raudteel kindlasti efektiivsemaks ning oleme valmis uut tehnoloogiat esimeste seas rakendama, et olla teerajajad kogu raudteesektorile.

Interoperability ehk erinevate raudteede ja administratsioonide koostalitlusvõime. Kaubavedude efektiivsemaks muutmiseks on oluline, et mistahes uuendused, mis on lisatud konkreetse ettevõtte või riigi raudteeveeremile või -taristule, suudaks oma eesmärgi täita ka teiste riikide rööbastel sõites. Euroopas on võetud eesmärgiks kogu transpordikoridori taristu ja seal liikuv veerem muuta omavahel integreeritavaks, mis tõstab veokiirust ning suurendab raudtee kasutegurit. Meie esimene eesmärk on integreerida eri

süsteemid, mida kaubavedude opereerimiseks kasutame – RailCube'i kasutuselevõtt täpselt seda võimaldabki.

Alternatiivsete kütuste kasutusele võtmine. Lisaks efektiivsusele on kogu logistikasektoris oluline vähendada tegevuse keskkonnamõju. Nii LNG-kui ka vesinikutehnoloogia kasutuselevõtt suudab muuta loodussõbraliku raudteetranspordi veelgi loodust hoidvamaks. Lõppeesmärk – nullheitmed – on saavutatav näiteks vesiniku abil: vesiniku tootmiseks saab kasutada taastuvaid loodusressursse, nagu päikese- ja tuuleenergia. See muudab vesiniku ökoloogiliselt puhtaks kütuseks, kuna tootmise käigus ei eraldu loodusesse süsihappegaasi. Vesinikutehnoloogia mõjutab kindlasti raudteesektori tulevikku, mistõttu teeme esimesi samme selle tehnoloogia kasutuselevõtuks Eestis.



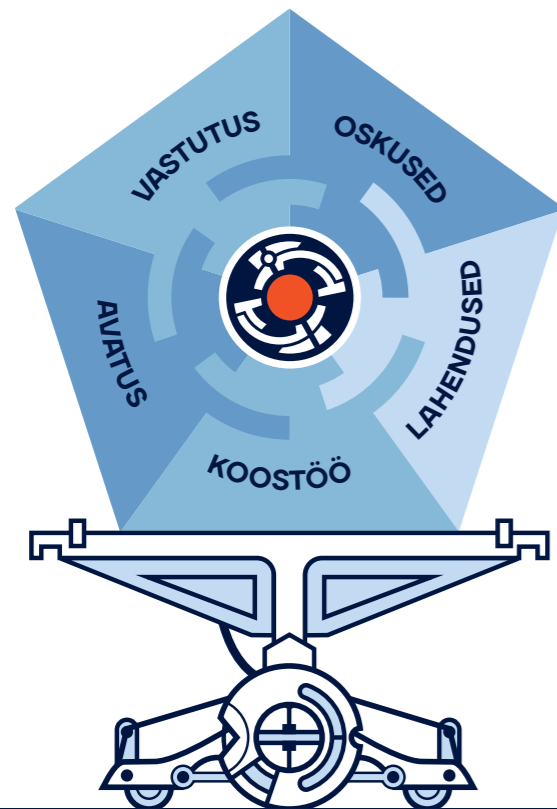
Operaili strateegia

Visioon

Oleme rahvusvaheline logistikaettevõtte, mille tegevuse keskmes on raudtee.

Väärtused

Vastutus, oskused, lahendused, koostöö, avatus



Missioon

Pakume keskkonnasõbralikku, kuluefektiivset ja ohutut logistikateenust. Oleme vastutustundlik koostööpartner.

Eesmärk

Olla juhtvedur uute teenusestandardite juurutamisel rahvusvahelises raudteelogistikas.

Omaniku ootused AS-ile Operail

Operail kuulub Eesti riigile. Riik omab raudteeveoettevõtet, et tagada efektiivse ja kaubaomanikest sõltumatu raudtee-veoettevõtja olemasolu turul, kelle eesmärk on teenida kasumit ning katta oma majandustegevusega kaasnevaid riske ise. Riik aitab äriühinguks oleva kasumile orienteeritud veoettevõtja kaudu tagada raudteeturu toimimise ja konkurentsivõime. Eesti Vabariik omab AS-i Operail aktsiaid tulu teenimise eesmärgil järgmistel kaalutlustel:

- raudteeveo võime olemasolu ja säilitamine (st korras ja piisav veduripark, piisav vagunipark, tööks vajalikud meeskonnad ja dispetšerteenistus), manöövertööde teostamise võimekus sõlm- ja sorteerimisjaamades;

- veeremi remondi- ja hooldustööde teostamise tagamine, sh vagunite eluea pikendamine, kasutusse andmine ja rent, samuti raudteeadministratsioonide inventariparki kuuluvate vagunite haldamine ja majandamine ning teiste 1520 mm raudteevõrgustiku raudteeadministratsioonide inventaripargi vagunite jooksuva remondi tagamine;

- rahvusvahelistes raudteetranspordiga seonduvates arveldustes ja nn kompleks-arveldustes osalemine (raudteeadministratsiooni kaudu);

- kogu raudteeadministratsioonide vahelises vagunimajandus- ja kaubaveoalases infovahetuses nn andmete sisestaja/edastaja funktsioonide täitmise tagamine;

- rahvusvahelisest raudteekaubaveo kokkuleppest (SMGS) tuleneva vedaja veokohustuse täitmine.

Omanik peab oluliseks, et Operail opereerib vabal turul kasumlikult ning teostab oma majandustegevust võrreldava sektori keskmise riskitasemega ja optimaalse kapitalistruktuuriga.

Samuti on omaniku ootus, et Operail tagab keskpikas perspektiivis tulude proportsionaalselt kiirema kasvu kuludest ning kindlustab efektiivse majandustegevuse, mis tagab äriühingu arengu ning omanikutulu.

Operaili strateegia alused

Raudteeliiklus tekitab Euroopa Liidus vähem kui 0,5% transpordisektori kasvuhoonegaaside heitmetest.



Operaili multimodaalse kaubarongi laadimine Tartu konteinerterminalis

Ühiskondlik roll ja vastutus

Kaupade kiire liikumine muutub üha olulisemaks nii klientidele kui ka lõpptarbijatele. Samas on olulisel kohal keskkonna- ja kliimaküsimuste arutelud nii globaalsel kui ka kohalikul tasandil. Raudteeliiklus tekitab Euroopa Liidus vähem kui 0,5% transpordisektori kasvuhoonegaaside heitmetest. Raudtees nähakse võimalust vähendada rahvusvahelise kaubaveo negatiivset keskkonnamõju, mis tähendab, et paljud riigid on võtnud fookusesse raudteetaristu arendamise.

Raudteesektori üldist arengut suunavad hetkel kõige enam kaks märksõna: keskkonnamõju ja digitaalsete lahenduste rakendamine. Ettevõtted üle maailma otsivad lahendusi säästlikumaks kaubaveoks ja transpordisektori kliimamõju vähendamiseks, kliendi jaoks mugavate uksest-ukseni-teenuste arendamiseks (multimodaalsus), digilahenduste kaudu efektiivsuse ja kliendikogemuse arendamiseks. Kogu valdkonna ülesanne on muutuda varasemaga võrreldes avatumaks, kiiremaks ja veelgi ohutumaks.

Vastutustunne on osaks meie väärtustest ja aluseks meie missiooni täitmisel. Vastutustunne aitab meil saavutada ärieesmärke ning võtta vastu otsuseid, mis on vastavuses globaalsete suundumuste ja muutustega.

Soovime, et meie äritegevus ja majanduskeskkond laiemalt areneks looduskeskkonda ja selle ressursse arvestades. Operaili suurimaks vastutuseks ühiskonnas on viia kaubad õigeks ajaks ja tervelt kohale, ilma inimeste tervist ja keskkonda kahjustamata.

Operaili vastutus ühiskonnas tugineb kolmele sambale ning väljendub meie igapäevategevustes.

1. Ohutu, kvaliteetne ja väikese keskkonnamõjuga teenus – suurendame raudteevadude osakaalu kaupade veos, millega vähendame transpordisektori keskkonnamõju ja parandame liiklusohutust maanteedel.

2. Mitmekesine, avatud ja arendav organisatsioonikultuur ning kaasav juhtimine – arendame ja hoiame oma töötajaid, pakume kaasavat ja

mitmekesist töökeskkonda ja edendame õiglast kohtlemist.

3. Laiem panus kogukondadesse tööhõive ja raudteeohutuse alase teadlikkuse edendamise kaudu – palkame ja koolitame kohalikke spetsialiste ning soovime, et raudteeohutuse alane teadlikkus nii meie enda, klientide ja koostööpartnerite seas kui ka kogu ühiskonnas kasvaks, ning teeme selle eesmärgi saavutamiseks endast oleneva.

Teatavasti on raudteesektor ajalooliselt olnud pigem suletud ja aeglaselt muutuv. Oleme viimastel aastatel kõvasti pingutanud ja toonud raudteesektoris palju innovatsiooni, mis on ühtlasi aidanud Operailil areneda avatumaks ja uuenduslikumaks organisatsiooniks, mis on ka meie edasiste arengute alustalaks.

Tajume ja tunneme oma õlul ühiskonna ootust ning teame, et tuleviku logistika on puhtam ja ohutum; me saame seda ise oma tegevusega mõjutada. Oleme astunud olulisi samme vastutustundliku ettevõtluse edendamiseks ning tahame olla kogu sektori eestkõnelejaks keskkonnahoidu

Tajume ja tunneme oma õlul ühiskonna ootust ning teame, et tuleviku logistika on puhtam ja ohutum; me saame seda ise oma tegevusega mõjutada.

ja jätkusuutlikkust edendavate lahenduste otsijana. 2019. aastal võtsime endale kohustuse ergutada vastutustundliku ettevõtluse põhimõtteid, näidates ise eeskju ning liitudes koos teiste riigiettevõtetega Majandus- ja Kommunikatsiooniministeeriumi algatusel koostatud vastavasisulise kokkuleppega. Aga me ei piirdunud ainult sellega.

2020. aasta kevadel kaardistasime oma ühiskondliku vastutuse mõjukohad: – sotsiaalse- ja

keskkonnaalase jätkusuutlikkuse ja vastutustundliku juhtimise teemad, milles meie tegevusel on mõju huvigruppidele, ühiskonnale laiemalt ning loodusele.

Prioriteetsed teemad kujunesid välja Operaili hetkeseisu kaardistamise, sektori rahvusvahelise võrdluse, huvigruppide ootuste analüüsimise ning seotud valdkondade juhtide nägemuse põhjal.

Need on teemad, millele peame tähelepanu pöörama, soovides olla vastutustundlik

ja jätkusuutlikult tegutsev organisatsioon. Kõige olulisemad mõjukohad on aluseks meie ühiskondliku vastutuse strateegilistele suundadele.

Meie ühiskondliku vastutuse strateegilise vaate keskmes on neli fookusvaldkonda ja kokku kaheksa fookusteemat, mille sihipärane arendamine suurendab meie positiivset mõju ühiskonnas vastutustundlikul viisil.

Operaili strateegilised eesmärgid

Meie peamised strateegilised ülesanded, mis kontserni juhatuse hinnangul mõjutavad kasumi teenimise ja kasvatamise võimekust, on lähiaastatel järgmised:

1. olemasoleva äri laiendamine ja kuluefektiivsemaks muutmise;
2. geograafiline laienemine, et vähendada ühest turust sõltumist;
3. uute teenuste ja toodete juurutamine, et luua lisandväärtust;
4. kasvuks vajaliku kapitali tagamine;

5. ettevõtte kõrgetasemeline üldjuhtimine.

Plaanime kontserni emaettevõttes kõikides ärisuundades olulisi parendusi, nii finantsilisi kui ka kvalitatiivseid. Kaubavedude äriüksuses on fookuses olemasoleva transiidimahu säilitamine ja kasvatamine. Äriüksuse üheks suureks proovikiviks järgnevatel aastatel on kaubaveo infosüsteemi väljavahetamine ning andmete digiteerimine. Uus kaubaveo infosüsteem võimaldab kaubaveodokumente efektiivsemalt käsitleda, ronge paremini planeerida ning suurendada kliendirahulolu.

Remonditööde äriüksus on viimaste aastate jooksul olulises mahus vähendanud vagunite remonditeenuse pakkumist välisklientidele ning keskendunud vabaneva ressursi suunamisele suuremat lisandväärtust loovasse toodangusse.

Vagunite äriüksuses plaanime tööjõu efektiivsemat rakendamist. Samuti on kontserni eesmärgiks rahvusvaheline laienemine uutele turgudele.

Ühiskondliku vastutuse strateegia fookusvaldkonnad ja -teemad



Keskkond ja kliima

- Vähendame oma tegevusega kaasnevat süsiniku jalajälge.
- Arendame teenuseid, mis suurendavad raudteevõrde osakaalu kaubaveos.



Ohutus

- Tõstame raudteeohutuse taset ettevõtte sees ja väljas.
- Edendame raudteeohutuskultuuri nii ettevõtte sees kui ka klientide ja

koostööpartnerite seas ning viime raudteeohutussõnumid laiemale avalikkusele.



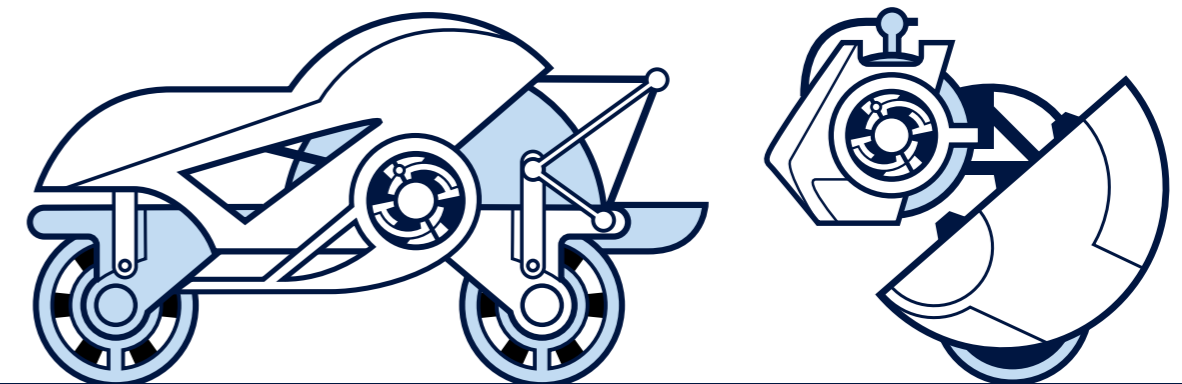
Töötajad

- Tugevdame Operaili atraktiivsust tööandjana ning parandame tervikuna kogu raudteesektori kuvandit.
- Mitmekesistame oma kollektiivi.



Juhtimine ja suhted

- Oleme ettevõtteks avatud, eetilise ja korruptsioonivaba.
- Parandame teenuse kvaliteeti ning suurendame kliendirahulolu.



Ettevõtte struktuur ja juhtimine

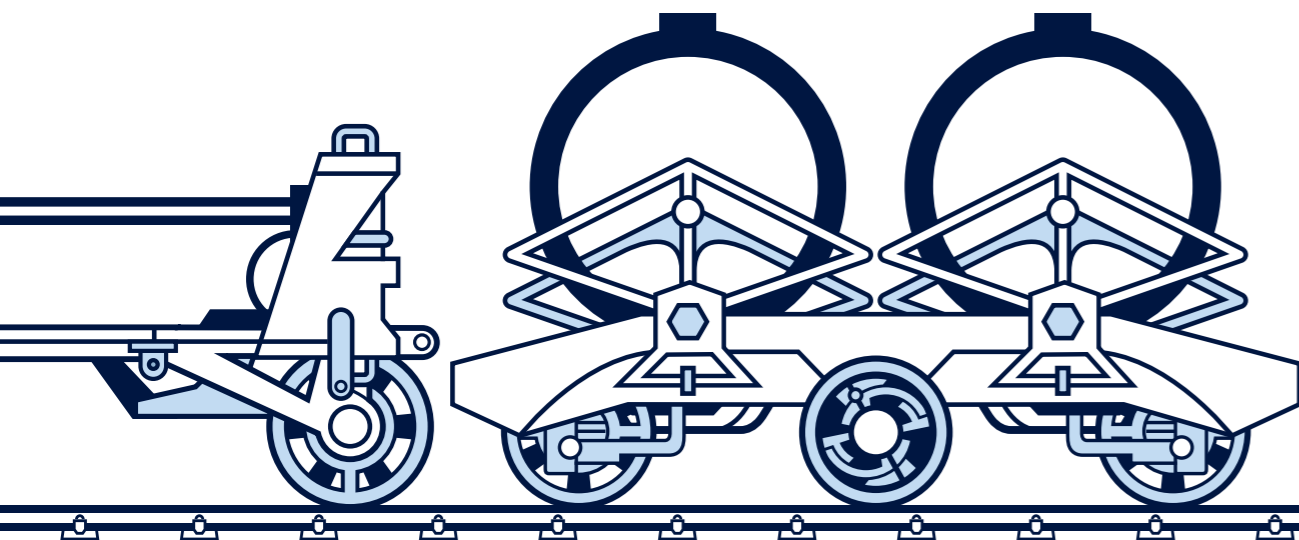
Operaili kontserni omanik on Eesti Vabariik ning kontsern kuulub Majandus- ja Kommunikatsiooniministeeriumi haldusalasse. Kontserni tegevjuhtimise eest vastutab juhatus, mille määrab ametisse nõukogu.

Ettevõtte juhatusse kuuluvad juhatase esimees Raul Toomsalu ja juhatase liige Paul Priit Lukka.

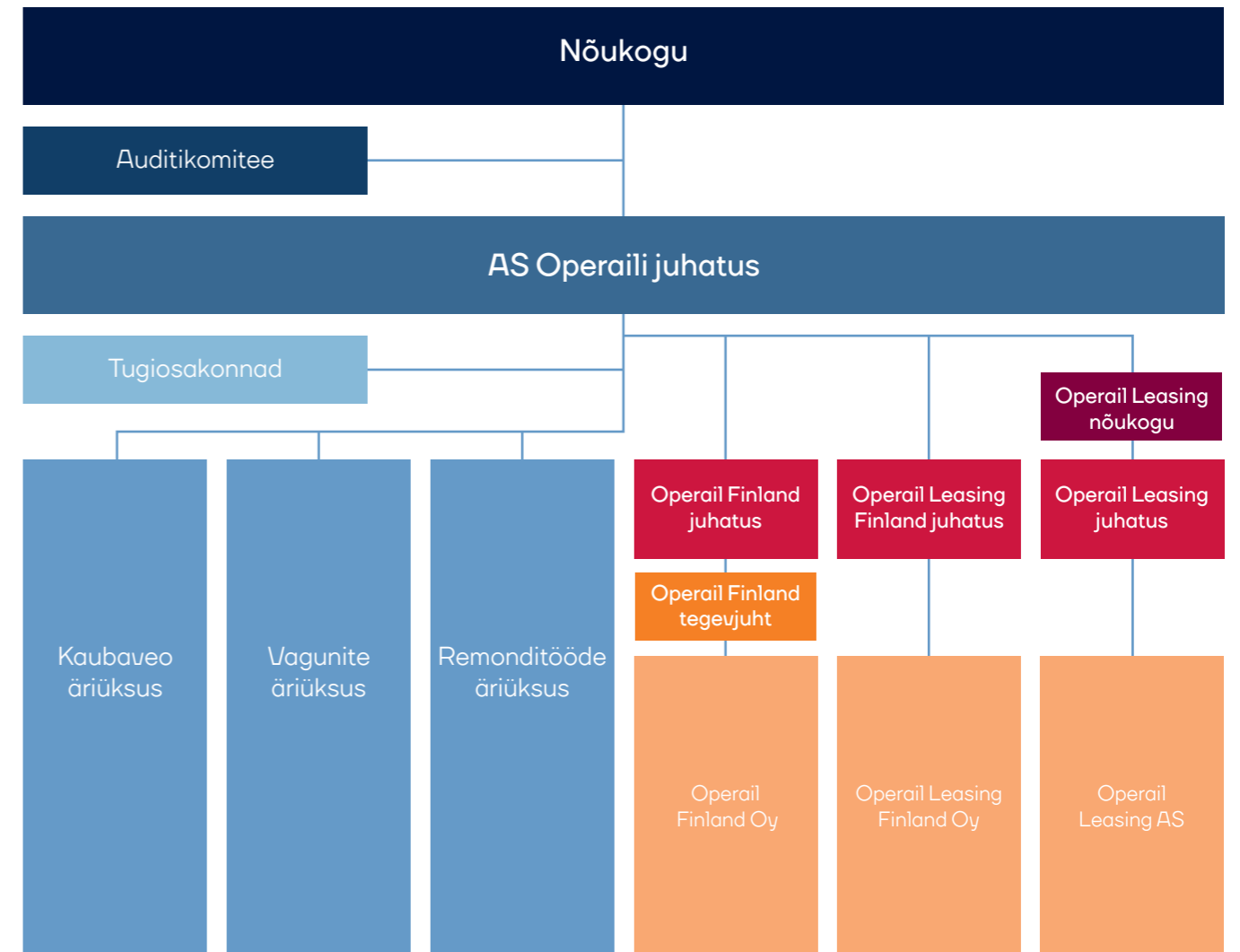
Lisaks emaettevõttele AS Operail kuuluvad 100% osalusega kontserni Soome raudteeveoettevõtte Operail Finland Oy ning vagunirendiettevõtte Operail Leasing AS ja Operail Leasing Finland Oy.

Emaettevõtte struktuur lähtub kolmest põhitegevusalast, igapäevaga tegeleb eraldi äriüksus: kaubaveo äriüksus, vagunite

äriüksus ja remonditööde äriüksus. Äriüksuseid toetavad omakorda tugiosakonnad: analüüsi-, raamatupidamis-, IKT-, personali- ja turundus-, ohutus-, tehnoloogia-, õigus-, haldus- ja müügiosakond.



Operaili kontserni struktuur*



Juhatus



Juhatusesimees Raul Toomsalu

Ametis alates 29.02.2016

Vastutusvaldkonnad: ettevõtte kaubaveo, vagunite ja remonditööde äriüksuste, tugiüksuste (personali- ja turundus-, müügi-, tehnoloogia-, ohutus- ning õigusosakonna) üldjuhtimine; avalik suhtlus.

Varasem kogemus: Raul Toomsalu on varem töötanud tehnoloogia- ja ärijuhtimise alal mitmes Venemaal asuvas tootmisfirmas, juhtinud rahvusvahelise Olam Groupi kuuluvat Venemaa esindust ning Trigon Agri põllumajanduskontserni Venemaal ja Ukrainas. Aastatel 2004–2008 juhtis ta Venemaal SEB Liisingut ning oli hiljem SEB Groupi Venemaa haru juhatuse liikmena korporatiivpanganduse üksuse eesotsas.



Juhatuseliige ja finantsjuht Paul Priit Lukka

Ametis alates 01.02.2013

Vastutusvaldkonnad: ettevõtte finantsjuhtimine; analüüsi-, raamatupidamis-, IKT- ja haldusosakonna üldjuhtimine; juhatuse esimehe asendamine; Soome vedude, logistika ja vagunirendi projektide juhtimine; kapitali kaasamine.

Varasem kogemus: Paul Priit Lukka on varem töötanud Mandatum Life Insurance Balticu investeringute ja varahalduse juhina. Aastatel 2005–2007 töötas ta Soomes Danske Capital Finlandi / Amber Trusti investeerimiskonsultandina.

Nõukogu

Nõukogu esimees Leon Jankelevitsh
Nõukogu liikmed Indrek Gailan,
Siret Liivamägi, Tarmo Porgand, Kaido Saar *

Juhtpõhimõtted

Hindame kõrgelt eetilist ja vastutustundlikku äritegevust ning ootame sama kõigilt oma töötajatelt, klientidelt ja koostööpartneritelt.

Avatud struktuur ja kultuur

Ajalooliselt pigem kinnine ja reguleeritud raudteesektor on olnud viimasel kümnendil suures muutumises avatuse suunas. Ka meie eesmärk Operailis on tegutseda ausalt ja seaduskuulekalt, olles samal ajal läbipaistev, innovaatiline ja otsides tõhusamaid lahendusi. Tegeleme sihipäraselt ettevõttesisese mõttemaailma muutmisega, et see oleks avatud uutele lahendustele ning toetaks kliendikesksuse ja keskkonnasäästlikkuse eesmärki. See teeb meid organisatsioonina tugevaks ja konkurentsivõimeliseks.

Soovime vähendada ka vertikaalseid juhtimistasandeid, et muutuda paindlikumaks ning tõsta vastutust juhtimisotsuste eest igal tasandil. Koostöö eri osakondade ja äriüksuste vahel on kriitilise tähtsusega.

Kvaliteedijuhtimises on Operaili Tapa depool standard ISO 9001. Sisemiselt jälgime teenuse kvaliteeti ja kvaliteedijuhtimist siseauditite ja kliendikaebuste analüüsi abil.

Korruptsiooniennetus

Hindame kõrgelt eetilist ja vastutustundlikku äritegevust ning ootame sama kõigilt oma töötajatelt, klientidelt ja koostööpartneritelt. Seetõttu peame väga oluliseks korruptsiooniennetust. Võimalikud korruptsioonijuhtumid, ametikoha kuritarvitamine või muud rikkumiste ja ebaeetilise käitumisega seotud juhtumid toovad alati kaasa mainekahju. Operailis kehtib korruptsiooni suhtes nulltolerants.

2020. aastal ei esinenud Operaili tegevuses ühtegi õigusaktidele mittevastavust, mis oleks toonud kaasa olulise karistuse või sunnivahendi rakendamise (2019: 0).

Peamised korruptsiooniennetusele ja läbipaistvuse suurendamisele suunatud tegevused 2020. aastal olid:

- Operaili korruptsiooniennetuse tegevuskava 2020 loomine;

- anonüümse vihjeliini kaudu esitatud teadete analüüs ja tegevused;

- ostukeskkonna Mercell kasutamine;

- huvide konflikti vältimise uue korra loomine;

- korruptsiooni vältimise koolituste korraldamine ettevõtte töötajatele;

- korruptsiooni ennetustegevuse uuringu läbiviimine Ernst & Young Baltic AS-i poolt;

- töötasime vastutustundlikkuse strateegia kallal, mille üheks peamiseks valdkonnaks on avatud, eetilised ja korruptsioonivaba juhtimine.

Kinnitasime 2020. aasta märtsis huvide konflikti vältimise põhjaliku korra, mille järgimine on kõigile Operaili töötajatele kohustuslik, et maandada riski ettevõtte äritegevusele ja mainele. See on raamdokument meie ausameelse käitumise tagamiseks.

Kord sätestab muu hulgas:

- Operaili hea maine ja konfidentsiaalsuse tagamine;

- huvide konflikti vältimise;

- kingituste ja soodustuste vastuvõtmise ja andmise;

- üritustel osalemise;

- majandushuvide deklareerimise.

Tehingutega seotud riskide maandamiseks oleme ostukorraga taganud ettevõtte rahaliste vahendite säästliku ja otstarbeka kasutamise ning kõikide huvitatud isikute võrdse kohtlemise, ostude läbipaistvuse ja kontrollitavuse. Enam kui 10 000-eurosed ostud peavad saama juhatuse kinnituse ning alates 2019. aastast korraldame need Mercelli hankekeskkonnas.

Kõik Operaili töötajad, kellel on võimalus mõjutada kliendi või tehingupartneri suhtes tehtavaid otsuseid ning kes omavad ligipääsu raamatupidamisandmetele või olulisele äriteabele (kokku umbes 60 ametikohta),

täidavad iga-aastase majandushuvide deklaratsiooni.

Kevadel 2020 viis Operaili siseaudiitor Ernst & Young Baltic AS läbi korruptsiooni ennetustegevuse uuringu, mille peamiseks järeldusteks oli:

- 87% vastajatest leiab, et Operaili juhtkonna juhtimisstiil ja tegevused väljendavad katset vähendada ettevõttes korruptsiooni ja pettuste riski;

- sel teemal vajaks enim arendamist töötajate lisateavitamine ja koolitamine.

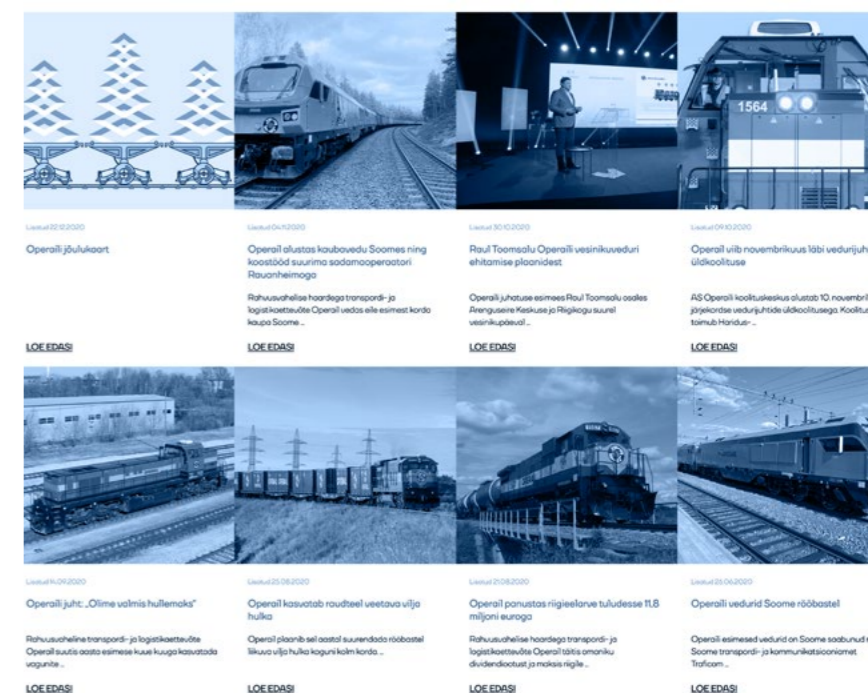
Avatud kommunikatsioon

Operaili üks olulisematest väärtustest on avatus. See tähendab, et meie otsused on selged, teod eesmärgipärased ja järjepidevad ning oleme ettevõtte avatud. Tahame, et meie kommunikatsioon huvigruppide ja avalikkusega oleks vahetu, aus ja läbipaistev.

2020. aastal pöörasime olulist tähelepanu avatud suhtlemisele oma töötajate, klientide, partnerite ja meediaga. Palju kommunikatsioonialaseid

tegevusi oli seotud koroonaviirusest tingitud teavitustega nii ettevõtte töötajatele kui ka klientidele. Eduka kahe-suunalise kommunikatsiooni eelduseks on sise- ja väliskommunikatsioonikanalite olemasolu ning nende strateegiline ja järjepidev kasutamine ning arendamine.

Viimase paari aasta jooksul oleme värvanud uued turundus-, sise- ja väliskommunikatsiooni juhid, loonud uue välisveebi ja hoidnud seal üleväl regulaarselt aktiivset uudisvoogu ning alustanud siselehe väljaandmist. Lisaks töötasime välja virtuaalse koosolekute sarja Majandusfoorumi toimimispõhimõtted, et tutvustada ettevõtte töötajatele Operaili kvartalipõhiseid majandustulemusi ning peamiste projektide arengut. Samuti on Majandusfoorumi oluliseks osaks töötajate küsimustele vastamine tippjuhtkonna poolt. Et anda töötajatele personalivaldkonda puuduvat olulist infot, kutsusime ellu regulaarselt toimuva koosolekute sarja Personalipooltunni,



kus personali puudutavaid küsimusi ja teemasid avavad personaliosakonna töötajad. Ohutusosakond alustas Ohutuskolmapäevakute korraldamist Teamsi keskkonnas, et anda ülevaade möödunud perioodi ohutusteemadest ning jagada olulisi praktilisi nõuandeid.

Operaili uudised kodulehel

Riskijuhtimine

2020. aasta olulisemad tegevused avatud kommunikatsiooni tagamiseks:

- regulaarsed meediakajastused (pressiteated, arvamuskajastused) olulistest ettevõtetest puudutavatest arengutest ja Operaili jaoks tähtsate teemade põhjalikumaks avamiseks;
- postitused sotsiaalmeediakanalites LinkedIn ja Facebook, et toetada Operaili kuvandit tööandjana;
- info edastamine sisekanalites (kord kvartalis ilmuv siseleht Igiliikur, siseveeb, infokirjad, uudiskirjad);

- olulise informatsiooni edastamine klientidele operatiivselt seoses koroonaviirusest tingitud muudatustega ettevõtte tööprotsessides;

- sisekoosolekutesarja Majandusfoorum ellukutsumine ning toimimise korraldamine, et edastada töötajatele kvartalipõhist infot ettevõtte majandusliku käekäigu kohta ning vastata nende küsimustele;

- Personalipooltunni koosolekute korraldamine personaliteemade selgitamiseks ning töötajate küsimustele vastamiseks;

- Ohutuskolmapäevakute läbiviimine ohutusteamade selgitamiseks ning nõuannete jagamiseks.

Soovime olla oma valdkonnas hinnatud arvamusi ja eestkõneleja, rääkides raudteetranspordi ning laiemalt kaupade liikumise tulevikusuundadest. See eeldab meilt sisemist valmisolekut, mistõttu on avalikkusega ladusalt suhtlevate kõneisikute koolitamine üks meie järgmiste aastate eesmärki.



Operailis töötas 2020. aasta jooksul keskmiselt 628 inimest, kellest igaüks annab oma panuse ettevõtte edukusse

Oma igapäevategevuses puutume kokku riskidega, mille juhtimine on osa kontserni äritegevusest. Riskide tuvastamine, analüüs ja süstemaatiline lähenemine nende maandamiseks on üks peamisi komponente kontserni strateegiliste eesmärkide saavutamisel.

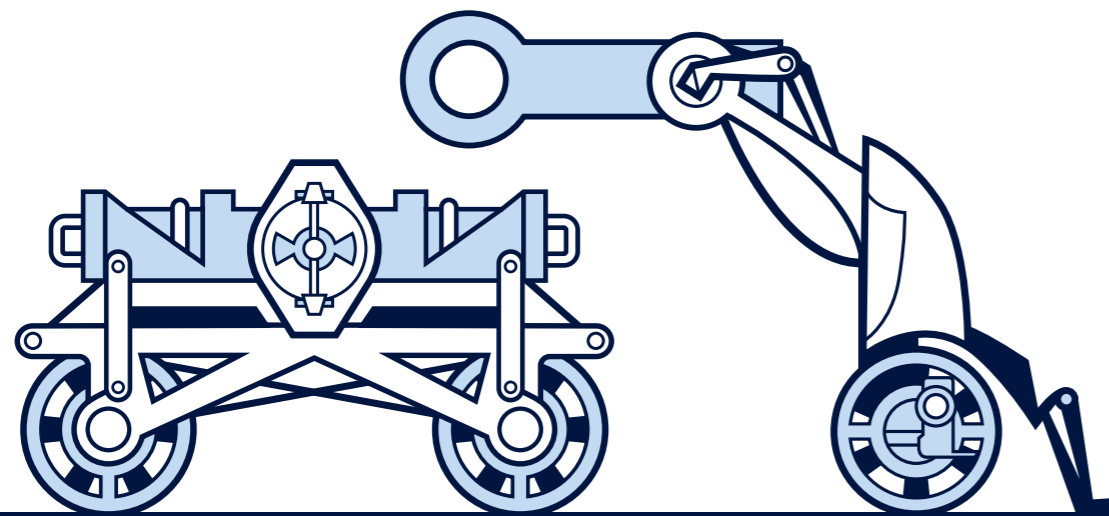
Üldvastutus kontserni riskijuhtimise raamistiku kujundamisel ja järelevalvel on juhatusel. Toimivat süsteemi toetavad ettevõtte nõukogu, auditikomitee ja siseaudiitor.

Finantsriskid

Oma rahvusvahelise tõttu oleme avatud teatud finantsriskidele, millest peamised on valuuta-, intressi-, krediidi-, likviidsus- ja kapitalirisk. Kontserni üldine riskijuhtimise programm koondab tähelepanu finantsturgude ettearvamatusetele ja püüab leevendada selle võimalikke negatiivseid mõjusid kontserni finantstulemustele. Riskide maandamiseks on oluline eesmärk, finantsnäitajaid ning võimalikke maandamisinstrumente pidevalt analüüsida.

Tururiskid

Kaubavedude piiramine või erakorralised katkestused nii Eestis kui ka välisriikides, konkurents ning kliendikäitumise muutused on peamised tururiskid, mis võivad mõjutada meie tegevust ja eesmärkide saavutamist. Riskide maandamiseks on oluline hajutada oma ärisuundi, pakkumaks turul laiemat teenuste portfelli ning minimeerimaks tulude languse riski ühes valdkonnas.



Tegevusriskid

Meie eesmärk on järjepidevalt pakkuda rahvusvahelisel turul kaubaveeteenust ning veeremi renti, remonti ja moderniseerimist. Peamised riskid, mis võivad mõjutada eesmärkide saavutamist, on eelkõige infosüsteemide avariid ja häired, kvaliteediprobleemid ning veeremi kahjustamine. Riskide maandamiseks peame oluliseks oma vajadusi pidevalt analüüsida ning kasutada asja- ja ajakohaseid infosüsteeme.

Kontserni vara ja vastutus on kindlustatud ootamatute kahjude vastu, kindlustusjuhtumist tingitud äritegevuse katkemise ja lisakulude vastu, samuti kolmandate isikute nõuete vastu kontserni suhtes. Kindlustuskaitse alla kuuluvad veel näiteks keskkonnast tingitud kahjustused, kuritegevuse riskid, juhtkonna (juhatuse, nõukogu ja juhtivtöötajate) vastutusest tulenevad kahjud ning veeremi ja mootorsõidukite kindlustus mistahes õnnetuse, varguse ja vandalismi vastu.

Eetika ja korrupsiooniriskid

Pettuste- ja korrupsiooniriskid on eelkõige seotud ettevõtte vara omastamise, kingituste tegemise ja vastuvõtmise, huvide konflikti või klientide ebaausa käitumisega. Riskide maandamiseks on oluline selgete reeglite kehtestamine, protsesside läbipaistvuse ja korrektse läbiviimise tagamine, töötajate ja koostööpartnerite teadlikkuse tõstmine, avatud hoiakuga eeskujude näitamine ning ohukohtadest teavitamise kultuuri edendamine. Võimalikud korrupsioonijuhtumid, ametikoha kuritarvitamine või muud rikkumiste ja ebaeetilise käitumisega seotud juhtumid võivad tuua kaasa ka maineriski.

Keskkonna- ja ohutusriskid

Õnnetused kaubaveol või töökohal, lekked, reostused ja ohtlike jäätmete käitlemine on peamised keskkonna- ja ohutusriskid. Kõige olulisem on keskkonda ja inimeste tervist ohustavaid kriisiolukordi ennetada (sh veeremi tehniline korrashoid, seotud osapoolte ja avalikkuse teadlikkus) ning tagada valmisolek piisavaks tegutsemiseks, kui need

Tööohutuse riskide maandamisele aitab kaasa turvalise töökeskkonna loomine, töötajate teadlikkuse tõstmine ja ohutuskultuuri arendamine.



Veduri C30-M moderniseerimine Operaili Tapa depoo

tekivad (õnnetused, ohtlike ainete lekked või muud intsidendid). Valmisoleku eelduseks on kriisiplaani olemasolu, võimekus koostööpartneritega kiiresti koos tegutseda ning töötajate teadlikkus oma rollist. Ohtlike ainete transpordil peame arvestama, et ka klient peab kauba nõuetekohaselt ette valmistama. Ohtlike jäätmete puhul on tähtis nende nõuetekohane käitlemine. Tööohutuse riskide maandamisele aitab kaasa turvalise töökeskkonna loomine, töötajate teadlikkuse tõstmine ja ohutuskultuuri arendamine,

et tagada nõuete järgimine ja ohutusvahendite kasutamine.

Töötajatega seotud riskid

Tööhõive ja personalijuhtimise peamise riskina tuleb silmas pidada meie väljakutseid järelkasvu tagamisel, mis on seotud vananeva töötajaskonnaga, valdkonna vähese atraktiivsusega erialavalikuna ja Operaili suhteliselt uue nimega tööturul. Peame ka arvestama, et raudteega seotud eriväljaõpe tuleb töötajatele anda ettevõttes

kohapeal või kasutada rahvusvahelisi õppimisvõimalusi. Peame panustama tööandja maine edendamisse, et ametipositsioonid oleksid alati täidetud kvalifitseeritud töötajatega, kes suudavad ettevõtte arengule kaasa aidata. Teisalt peame olema oma inimestele usaldusväärne ja motiveeriv tööandja, et hoida personaliuoolavus väike ja kasvatada töötamise efektiivsust.

Küberturvalisuse riskid

Kuna Operail ei halda suurt kliendiandmete hulka, siis on meie põhiohk töötajate andmete ja strateegilise äriinfo kaitsmisel. Peame tagama, et meie infosüsteemid peaksid vastu välistele rünnakutele, oleksid järjepidevalt töökorras ning meie oma töötajatel poleks avatud ligipääsu delikaatsetele isikuandmetele või piiratud õigustega dokumentidele.



Raudteeohutus



Operaili vaguni ülevaatajad-remontijad kontrollivad detailselt üle kõikide vagunite tehnilise seisukorra ning vajadusel sooritavad esmase remondi. Lekkiu vagun kujutab endast ohtu keskkonnale.

Meie kõige suurem vastutus on ohutuse tagamine raudteel. Pingutame iga päev, et meie inimesed ja kaubad oleksid terved, ohutusjuhtumid olemata ning raudteeohutuse alane teadlikkus ühiskonnas kasvaks.

Raudteeohutuse tagamine sõltub veeremi ja taristu korrashoiust, meie inimeste teadlikkusest, klientide ja koostööpartnerite nõuetekohasest käitumisest, teistest liiklejatest (autojuhid,

jalakäijad), aga ka valmisolekust õnnetuste korral reageerida. See tähendab, et ohutus on eri osaliste koosmõju tulemus.

Operailis tegeleb ohutuse tagamise ja erinevate ohutusmeetmete väljatöötamisega ohutusosakond. Peamised ohud raudteel on kokkupõrge maanteel liikuva sõiduki, inimese või teise rongiga, tehniline rike, rongi rööbastelt mahaminek, liikumist takistavad

esemed raudteel ja ohtlike kaupade leke. Meie kasutusel olevate riskimaandamise meetmete tulemusena on kõikide riskide esinemise tõenäosus ja tagajärgede ulatus väike.

Oleme väga õnnelikud selle üle, et 2020. aastal ei toimunud ühegi kannatanuga ühtegi Operaili tegevusega seotud tõsist õnnetusjuhtumit. Kokku oli 2020. aastal õnnetusjuhtumeid kolm (neist kaks avalikul raudteel; 2019: 1):

- kokkupõrge autotranspordiga sõidukijuhil süül;
- veduri kokkupõrge vaguniga väikesel kiirusel;
- veduri elektrisüsteemist alguse saanud tulekahju.

Ohutusjuhtimise süsteem

Majandus- ja kommunikatsiooniministri määruse nõudest tulenevalt on Operailil kehtiv raudtee-ettevõtja ohutusjuhtimise süsteem, mille järgi oleme pannud paika:

- ohutuspoliitika ning eesmärgid ja meetmed nende saavutamiseks (vaadatakse igal aastal üle);
- ohutuse tagamise eest vastutajad;
- ohutusriskide hindamise korra;
- väljaõppe ja koolituse korraldamise;
- tegutsemisplaani õnnetuste või intsidentide korral.

Lisaks reguleerib ohutuse alast tööd raudteeseadus, mis lähtub Euroopa Liidu määrustest. Ohutusjuhtimise süsteemide vastavust nõuetele kontrollib Tarbijakaitse ja Tehnilise Järelevalve Amet (TTJA).

Sisemiselt määratud kõrge ohutuskultuuri saavutamise eesmärgist kantuna oleme alustanud põhjalikku ohutusjuhtimissüsteemi uuenduskuuri, mis hõlmab endas kõiki ohutust mõjutavaid tegureid kogu organisatsioonis. Üheks selle osaks on ohutuse kuldreeglite kehtestamine ettevõttes.

Meie kõige suurem vastutus on ohutuse tagamine raudteel.

Igapäevases praktikas tähendab ohutusse panustamine koostööd Operaili ohutusosakonna ning kolme äriüksuse vahel.

Operaili ohutuse kuldreeglid

Teavita igasugusest intsidendist kohe Operaili logistikut ja oma vahetut juhti. Depoode puhul teavita koheselt oma vahetut juhti.

Tegutse kui märkad ohtu, et see likvideerida. Ära ennast ise ohtu sea ning teavita oma vahetut juhti.

Veendu enne töö alustamist, et see oleks ohutu.

Kasuta ohutuks töötegemiseks väljastatud isikukaitsevahendeid.

Ole hoolas ja tee tööd vastavalt kehtivatele juhistele ja kordadele. Ära tee ohutuse arvelt mingeid mööndusi.

Jälgi ohutust ja arvesta, kui etteantud tööd ei saa ohutult teha, on sul õigus selle teostamiseks keelduda, kuni ohutud töötingimused on tagatud.

Operaili ohutuseesmärgid on:

- viia miinimumini raudteeliiklust häirivad ja inimestele või varale ohtu tekitavad juhtumid;
- kavandada ja viia ellu riskide ja ohukohtade hindamisel põhinevad ennetusmeetmed suurõnnetuste vältimiseks;
- viia miinimumini keskkonda kahjustavate tagajärgedega ning teised raudteeõnnetused;
- vältida või vähendada töötajate tervist ja ohutust mõjutavaid terviseriske.

Igapäevases praktikas tähendab ohutusse panustamine koostööd Operaili ohutus- ja kvaliteediosakonna ning kolme äriüksuse vahel alljärgnevalt.

1. Kaubaveo äriüksus tagab vedurijuhtide koolituse (sh regulaarsed kontrollsõidud, perioodilised sisekoolitused) ning veoks vajalike lubade ja sertifikaatide olemasolu.

Näide

2020. aastal toimus 60 kaubaveo äriüksuse koosseisu kuuluvatele vedurijuhtidele ja vedurijuhi abidele mõeldud sisekoolitust. Regulaarselt toimuvate tehnoloogiate eesmärk on käsitleda olulisi ohustemeasid ning reflekteerida ja analüüsida möödunud perioodil toimunud vahejuhtumeid.

2. Vagunite äriüksus korraldab rongikoosseisude tehnilise teenindamise, sh mahahaakeremondi.

Näide

Narva, Kohtla, Vaivara, Tapa, Ülemiste, Tartu, Koidula, Muuga ja Maardu jaama läbimisel toimub vagunite tehniline kontroll, kus vagunite ülevaatajad-remontijad kontrollivad vagunite tehnilist seisukorda ja dokumente ning teevad vajaduse korral piduriproovi.

Suuremate tehniliste rikete korral haagitakse vagun rongi koosseisust lahti ja remont tehakse jooksva remondi



teel. Juhul kui vagunil on tehniline rike, mida on võimalik kõrvaldada jaamateel, siis tehakse remont vagunit rongikoosseisust eraldamata.

3. Remonditööde äriüksus tagab veeremi depoo- ja kapitaalremondi ning detailide remondi.

Näide

Üksuse alla kuuluvad depood Muugal ja Tapal. Vedurite moderniseerimine ja vajadusel remont on regulaarne töö. Vagunitele tehakse remonti

Uue C30-M vedurikabiinist avaneb vedurijuhile avar vaade ümbritsevatele keskkonnale, mis aitab võimalikke ohte kaugelt märgata



Meie Tapa depooos teostatakse veduritele ja vagunitele remonti. Samuti sünnivad siin uued C30-M vedurid ja just siin toimuvad LNG-liiniveduri ja vesinikuveduri arendus- ja ehitustööd

jooksvalt, lisaks iga kolme aasta järel depooremont ja 12 aasta tagant kapitaalremont.

Õnnetusjuhtumite korral on meil võimekus kiiresti reageerida ning operatiivselt komplekteerida ja saata õnnetuskohale meie töötajatest koosnev avariirühm. Selle koosseis võib varieeruda vastavalt õnnetusjuhtumi iseloomule ning sinna võivad kuuluda eri äriüksuste töötajad.

Töötajate ja koostööpartnerite teadlikkus

Peame tagama, et meie töötajad on kompetentsed, saanud vajaliku väljaõppe,

läbinud täiendkoolitused ja juhendamised. Olenevalt ametikohast on vajalik kutsetunnistuse, vajalik kutsetunnistuse, kvalifikatsioonitunnistuse või raudteetaristul töötamise loa olemasolu. Vedurijuhtidel on kehtivad vedurijuhtloa ja sertifikaadid. Ohutusnõuete järgimise kontrollimine on otseste juhtide ülesanne.

Igal ametikohal on juhendid ohuolukorras tegutsemiseks. Ootame, et meie alltöövõtjad, kliendid ja koostööpartnerid täidaksid neile tutvustatud ohutusnõudeid. Näeme enda ülesandena ka kliente ja koostööpartnereid harida, et nad oleksid teadlikud nii ohtudest kui ka ennetus- ja ettevaatusabinõudest.

Nõuame ka klientidelt ohutusjuhtimissüsteemi rakendamist, sh raudteeohutuse tagamist nende territooriumil, näiteks sadamate haruteedel.

Valmisolek ja õnnetuste korral tegutsemine

Operaili toimepidevuse riskianalüüs ja plaan kirjeldavad hädaolukorra lahenduse süsteemi toimimist. Õnnetustega seotud tegevused jagunevad kolme etappi:

- ennetav töö: riskide ja õnnetuste vältimise võimaluste hindamine, valmisoleku tagamine;

- päästetööd: reageerimine ja päästetöödel osalemine koostöös AS-i Eesti Raudtee, Päästeameti ja teiste ametkondadega;

- tagajärgede likvideerimine: kriisieelse seisundi taastamine, sisejuurdlus ja parendused.

Koostöö raudteeohutuse teadlikkuse tõstmiseks

Mõistame, et saame raudteeõnnetuste toimumise viia miinimumini vaid siis, kui üldine liiklusohutuse teadlikkus ühiskonnas on suurem. Panustame raudteeohutuse teavituskampaaniatesse koostöös MTÜ-ga Operation Lifesaver Estonia (OLE), teiste raudtee-ettevõtete ning riigiasutustega. Oleme astunud olulisi samme raudteeohutussõnumite levitamiseks ning koolitanud töötajate seast vabatahtlikke ohutussaadikuid, kes käivad koolides ja lasteaedades raudteeohutusest rääkimas.

COVID-19 aegsed tegevused

Eesti valitsus kuulutas 12. märtsil välja eriolukorra seoses ülemaailmse koroonaviiruse pandeemiaga. Operaili kollektiivis on mitmeid ametikohti, mille tööülesannete täitmine on distantsilt võimatu ning mis on ettevõtte jätkusuutliku toimimise tagamiseks võtmetähtsusega. Et vähendada riske viiruse levikuks

Operailis, korraldasime ümber töögraafikuid ning võtsime kasutusele muud meetmed, mis aitasid hoida meie inimeste tervist.

COVID-19 meetmed, mille oleme kasutusele võtnud:

- jagasime töötajatele regulaarselt informatsiooni olukorra kohta, samuti juhtnööre, kuidas viirust ennetada ning selle levikut takistada;
- hajutasime vahetuste algus- ja lõpuajad, et vähendada eri vahetustes töötavate inimeste kontakte;
- propageerisime ning soosisime kaugtöötegemist ametikohtadel, mis seda võimaldavad ning varustasime ka statsionaarseid töökohti sülearvutite ja muude IT-vahenditega, et võimaldada kaugtöö tegemist laiemalt;
- väljastasime enam kui 25 000 ühekordset näomaski ning 16 000 ühekordset kinnast;
- juurutasime ettevõttes kätepesu ning desinfitseerimise harjumuse – rajasime meie asukohtadesse käte desinfitseerimisjaamad (10 tk) ning kasutasime 750 liitrit käte ja 560 liitrit pindade desinfitseerimisvahendit;
- paigaldasime meie asukohtadesse teavituspakateid korrektse kätepesu ning maskikandmise kohta.

Et vähendada riske viiruse levikuks Operailis, korraldasime ümber töögraafikuid ning võtsime kasutusele muud meetmed, mis aitasid hoida meie inimeste tervist.

Kliendisuhted



Operaili vedurid läbisid 2020. aastal kokku 1593 110 kilomeetrit

Pakume oma klientidele parima hinna ja kvaliteediga keskkonnasäästlikku ja ohutut logistikateenust. Klientide jaoks oleme kaupade vedamisel osa Eesti terviklikust transpordikoridorist, kus raudteega on ühendatud ka sadamad ja autotransport. Logistikateenus on mitme poole koostöö.

Operaili kaubaveo kliendid on:

- logistikaettevõtted (peamiselt ekspediitorid), kes müüvad oma klientidele teenusena terviklogistikapaketi koos kaubaveoga sadamates ja raudteel;
- terminalide ja tehaste omanikud Muugal, Paldiskis,

Sillamäel ja Kohtlas, mis on Operaili kliendid oma logistikaettevõtete kaudu;

- tootmis- või vahendusettevõtted.

Peamised kaubad, mida Operail transpordib, on väetised, kütused, keemiakaubad, Eesti-siseste vedude puhul metsamaterjal, metallitooted ja muud kaubaliigid. Väetised moodustavad ligikaudu 57%, kütused 22%, keemiakaubad 12% ja muud kaubad 9% meie veomahust.

Kliendid väärtustavad:

- hinda ja stabiilsust – meie puhul mõjutavad seda kõige suuremal määral raudteeinfrastruktuuri kasutustasud, mille määrab Tarbijakaitse ja Tehnilise Järelevalve Amet;
- teenuse kvaliteeti – sh vedude kiirust ja täpsust, kaupade ohutust, kliendisuhtluse operatiivsust ning raudteed kui keskkonnasäästlikku transpordiviisi;
- usaldusväarsust partnerina – selle teenime välja stabiilsuse, kvaliteedi ja pikaajaliste

suhete tagamise kaudu.

Kliendikogemusel on teenuse pakkumisel väga oluline roll ning raudteekaubavedude digiteerimine võimaldab kahtlemata suurendada teenuse efektiivsust, täpsust ja kiirust. Lisaks näeme, et peame lähiaastatel kliendirahulolu tagamiseks pöörama järjest rohkem tähelepanu:

- hinnapäringutele reageerimise ja kliendisuhtluse operatiivsusele;
- hinnakujundusele;
- kliendi soovidele vastavate paindlike lahenduste leidmisele;
- saadetiste transportimiseks kõige efektiivsemate viiside leidmisele.



Klientide kaupu lähtejaamast sihtpunkti viivad meie tublid vedurijuhid, kes tagavad seejuures ka ohutu ja täpse rongiliikluse

Küberturvalisus

2020. aasta jooksul hoidsid Operaili küberkaitsemeetmed ära enam kui 13 000 ründekatset

Vastutustundliku ettevõttena pöörame tähelepanu võimalikele küberturvalisusega seotud riskidele ja andmekaitse tagamise nõuetele. Kitsaskohtade tuvastamiseks oleme teinud riskianalüüsi.

Lisaks ärisaladustele ja kliendiandmetele puudutavad Operaili peamised kaitsmist vajavad andmed personali. Oleme rakendanud kõiki kohustuslikke reegleid, monitoorime ettevõttesisest infosüsteemides toimuvat liiklust ning rakendame eri ohutusmeetmeid (turvaliste salasõnade loomise põhimõtted, kasutaja topeltautentimine, kõikidele töötajatele kohustuslikud küberhügieeni koolitused, IT-alased kasutajakoolitused).

2020. aastal maailma tabanud pandeemia muutis oluliselt ka infotehnoloogia kasutust Operailis. Kui eelmistel aastatel toimus enamik arvutiga tööd turvalises ja kindlas kontorivõrgus, siis pandeemiast tingitud kaugtööle üleminek viis enamik arvutikasutajaid oma kodustesse WiFi-võrkudesse. Et tagada turvaline ligipääs vajalikele infosüsteemidele ja andmetele, toimus 2020. aasta kevadel kiire VPN-ühenduste kasutuselevõtt kõigil kaugtöötajatel. VPN-ühendus tagab turvalise ja krüpteeritud andmevahetuse Operaili infosüsteemidega.

Pandeemiale vaatamata ei puhanud aga küberpätid. 2020. aasta jooksul hoidsid Operaili küberkaitsemeetmed ära enam kui 13 000 ründekatset, millest enamiku moodustasid õngitsusründed (*phishing attacks*). Märkata oli ka oluliselt sihitumate ja paremini ettevalmistatud rünnete katseid, milleks kasutatakse ettevõtte kohta avalikke andmeid (nt ettevõtte kodulehel olevad üksuste juhtide ja juhatuse kontaktandmed).

Teame, et küberturvalisuse tagamine on teema, millega järjepidevalt peame tööd tegema.

Näide

Rakendasime 2020. aastal mitmeid turvalisuse tõstmise meetmeid, nagu näiteks MFA (mitmefaktoriline autentimine) täielik kasutuselevõtt, pilvepõhiste teenuste parem kaitse ja jälgitavus ning palju muud. Partneri abiga tegime oma pilvepõhiste teenustele turvaauditi ja viisime ellu selle käigus väljatoodud ettepanekud turvalisuse tõstmiseks.

Operail kuulub küberturvalisuse ümarlauda, mis koondab suuremaid logistikaettevõtteid ning kus arutletakse riskide, kogemuste ja uute suundade üle.

Innovatsioon

Raudteesektor ei ole maailmas digilahenduste, automatiseerimise ja innovaatilisuse poolest esimeste seas. Sama kehtib ka Eesti kohaliku raudteesektori kohta. Viimaste aastatega oleme aga palju kasvanud ning olnud avatud uute lahenduste väljatöötamisele, juurutamisele ja kasutuselevõtule.

Innovatsiooni soodustamiseks osaleme aktiivselt rahvusvahelistel konverentsidel ja teeme koostööd ülikoolide ning teadusasutustega. Muudatuste juurutamine eeldab tihti koostööd teiste raudteesektori ettevõtetega – selleks osaleme valdkonna ettevõtteid koondavatel arendusprojekti- ja innovatsiooniteemalistel aruteludel.

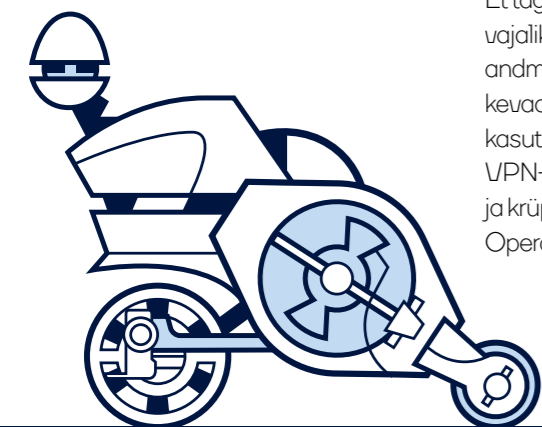
Samuti oleme alates 2020. aasta sügisest innovatsiooniliidrite klubis, kuhu kuuluvad Eesti ärksamad innovatsiooniliidrid, kelle kogemuste najal kasvab tugevamaks kogu kohalik võrgustik. Klubi eesmärk on aidata kaasa maailmatasemel tehnoloogiaettevõtete tekkele ja kasvule Eestis ning toetada nende laienemist välisriikidele. Innovatsiooniliidrite klubi ellukutsumise taga on teadus-

ja ärilinnak Tehnopol ning SEB innovatsioonikeskus. Klubisse kuulumine võimaldab meil tutvuda parimate praktikatega ning jagada teadmisi teiste ettevõtetega, kelle arengus on innovatsioonil võtmeroll. Meie arendustegevuse prioriteet on tegeleda tööprotsesside automatiseerimise ja andmete digiteerimise projektidega. Digiteerimise eesmärk on kõiki ettevõttes liikuvaid andmeid koguda, liigutada ja salvestada digikujul nii, et infovoog oleks kontrollitav ja faktipõhine.

Operaili suuremate innovatsiooniprojektide läbivateks eesmärkideks on:

- tegevuste ja protsesside süsteemidesse viimine (osa tööd automatiseerida ja suunata inimesed tegema seda, mida süsteem ei suuda), mis tooks ärilise kasu;
- kogemustel ja infole põhineva teadmuse koondamine (ajalooline info, mille põhjal saab edaspidi teha ärilisi otsuseid).

Sedasi vähendame riski, et käsitsitöö ja talletamata teadmus lähevad põlvkondade vahetudes kaduma.



Operaili 2020. aastal töös olnud olulisemad innovatsiooniprojektid

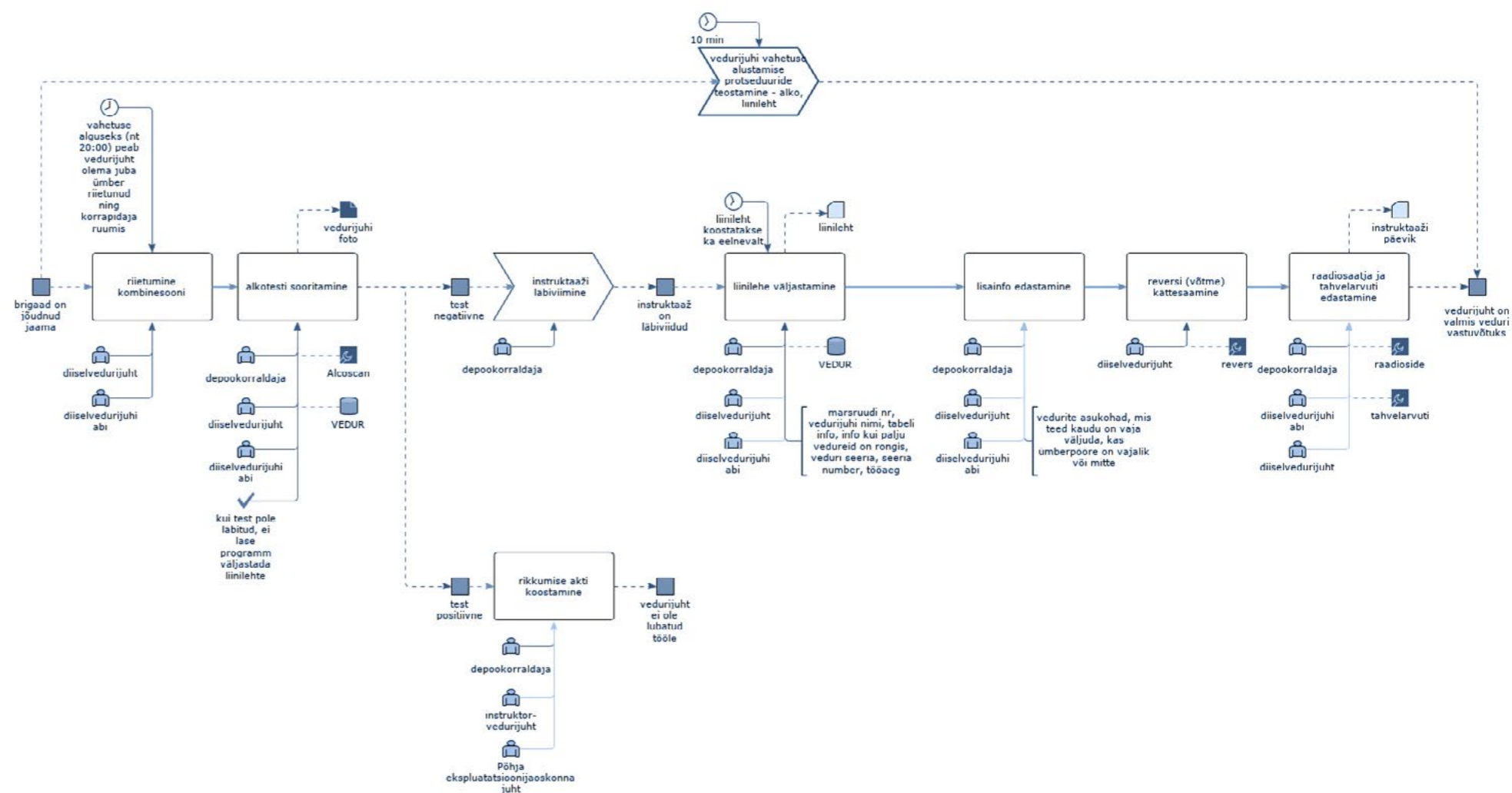
Kaubaveo äriüksuse infosüsteemi väljavahetamine kaasaegsema ja töökindlama vastu. Alustasime uue kaubaveo infosüsteemi RailCube'i juurutamisega Soomes ning jätkame projektiga, et võtta uus süsteem kogu kontsernis kasutusele 2021. aastal jooksul. RailCube koondab kaubaveo planeerimise ja opereerimisega seotud süsteemid ja loob ühtse terviku, et pakkuda senisest paremat kliendikogemust ja suurendada raudteevõrgu efektiivsust.

BPM (Business Process Management) ehk protsesside juhtimine. Projekti eesmärk on muuta protsesside juhtimine ettevõttes tõhusamaks. 2020. aastal alustasime protsesside

kaardistamise ning majasiseste modelleerijate koolitamisega eesmärgiga kaubaveo protsessid kaardistada. Protsesside parem mõistmine võimaldab neid tõhusamalt juhtida ning kasvatada seeläbi kogu ettevõtte efektiivsust. BPM projektiga jätkame ka 2021. aastal.

Tootmise digiteerimine. Toimus uue tarkvara Dynamics 365 rakendamine Tapa depoes.

Ühes isikus sõidud. Kui varem on kaubarongi vedurikabiinis alati olnud vedurijuht ja vedurijuhi abi, siis 2019. aasta sügisel toimus esimene ühes isikus sõit. Kõikide vajalike tööprotseduuride ja ohutuse tagamise eest vastutab vedurijuht ainuisikuliselt. Uuenduse eesmärk on muuta Eesti raudteesektorit efektiivsemaks. 2020. aasta tõi olulise muutuse ning II poolaastal oli ühes isikus sõitmise osakaal 75% kõikidest meie opereeritavatest otserongidest.



Kaardistatud tööprotsesse on tõhusam juhtida, hõlpsam mõista ja lihtsam teostada. Pildil vedurijuhtide tööpäeva alguse protsess

KESKKONNAMÕJU



Keskkonna- säästlikkus ning uute ja energiasäästlike lahenduste otsimine on meie jaoks võtmetähtsusega.

Teame, et transpordi- ja logistikasektor on üks suurima keskkonnamõjuga tegevusalasid. Operailis usume, et ka selles valdkonnas peab keskkonna kahjustamist võimalikult palju vältima. Sarnaselt sektori ettevõtetega üle maailma otsime meiegi võimalusi oma keskkonnamõju, sh süsinikdioksiidi jalajälje vähendamiseks.

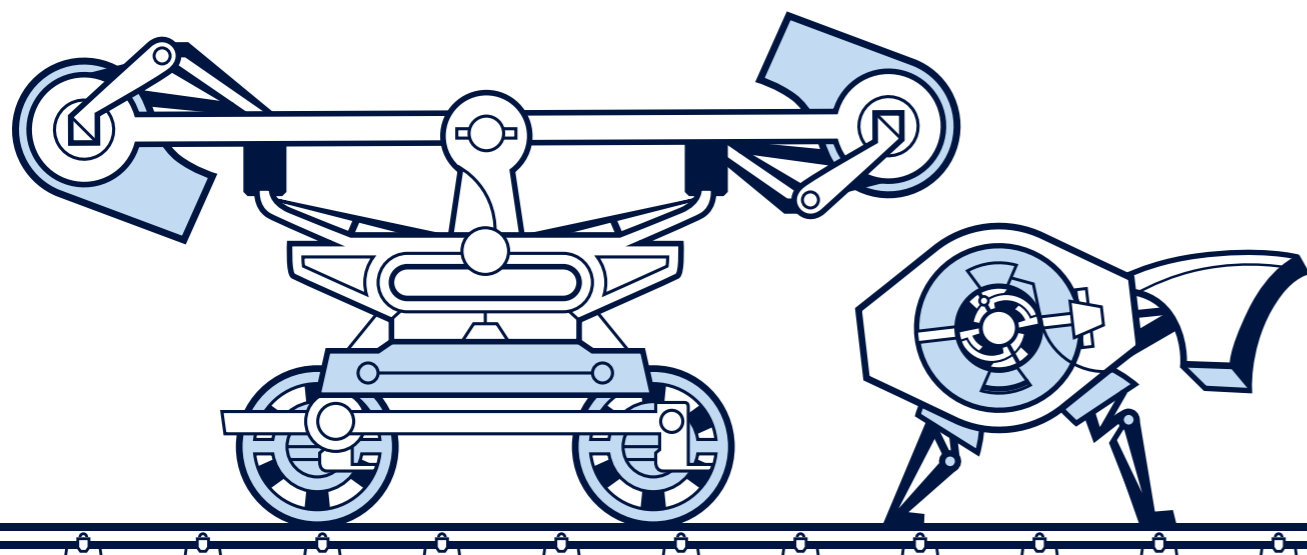
Operaili suurimad keskkonnamõju ja -riskide aspektid on:

- kütusetarbimine ja õhku saastavad heitmed;
- ohtlike kaupade vedu ja võimalikud lekked veeremist;

- vedurite hooldamisel tekkivad jäätmed, sh ohtlikud jäätmed.

Keskkonnasäästlikkus ning uute ja energiasäästlike lahenduste otsimine on meie jaoks võtmetähtsusega. Sellel on otsene mõju ettevõtte kuluefektiivsusele, kuid teisalt tugevdab see ka konkurentsivõimet turul.

2020. aastal ei esinenud Operailis ühtegi trahvi või ettekirjutusega päädinud keskkonnaseaduste või -eeskirjadele mittevastavust (2019: 0).




Energia- ja kütusetarbimine

Meie suurim otsene keskkonnamõju tuleneb kaubarongide liikumiseks vajaliku kütuse põletamisest sisepõlemismootorites. 2020. aastal tarbisid Operaili sõidukid 7,14 miljonit liitrit kütust (2019: 8,75), sellest suurema osa (7,07 mln liitrit) moodustas kaubaveoks tarbitud kütuse kogus. Kütusekulu arvestades vedurite üldläbisõitu kaubaliikluse, majandustööde, manöövertööde ja reservoortööde tegemiseks oli 4,44 l/km (2019: 3,95).

2019. aasta sügisel sõlmisime koostöölepingu Läti ettevõttega DiGas, et arendada välja esimene kaupu vedav LNG-liinivedur meie piirkonnas. Ameerika päritolu General Electric C36 veduri ümberehitamine kahekütuseliseks (st kütusepaagi jagamine diislikütuse ja LNG vahel) hoiab kokku vähemalt 30% kütusekulusid. Modifitseeritud LNG-liinivedur emiteerib 20% vähem süsihappegaasi ning koguni 70% vähem vääveldioksiidi kui diiselveður.

Kütusekulu


tuhandetes liitrites	2020	2019	2018
 Kaubaveo äriüksuse kütusekulu	7 091	8 703	9 092
sh kütusekulu eksploatatsioonis (diislikütus)	7 065	8 669	9 060
sh autode kütusekulu (diisli- ja bensiinikütus kokku)	26	34	32
Vagunite äriüksuse autode kütusekulu	17	18	18
(diisli- ja bensiinikütus kokku)			
Remonditööde äriüksuse autode kütusekulu	16	14	17
(diisli- ja bensiinikütus kokku)			
Tugiteenuste autode kütusekulu	13	11	13
(diisli- ja bensiinikütus kokku)			
Kõik kokku	7 137	8 746	9 140

Lähiregiooni esimese LNG-liiniveduri ehitamistööd pidid algama 2020. aastal, kuid paraku tegi koroonaviirusest tingitud eriolukord nii Eestis kui ka mujal Euroopas meie plaanidesse omad korrektuurid. Pärast koroonakriisist tingitud tarneraskuste ületamist alustati veduri ehitustöödega 2021. aasta esimeses kvartalis. Pärast

testimisperioodi lõppu plaanime rakendada sama tehnoloogiat kõikidele meie liinivedusid teostavatele veduritele.

LNG-veduri infosüsteemid talletavad kogu informatsiooni kütuse tarbimise kohta ning andmeid analüüsides on võimalik kokkuhoidu veelgi suurendada.

2020. aastal tarbitud elektrienergia kogused

MWh	2020	2019	2018
 Kaubaveo äriüksus	386	443	419
Vagunite äriüksus	441	531	586
Remonditööde äriüksus	1765	2 097	2551
Tugiteenused	165	186	252
Kõik kokku	2757	3 257	3808

Keskkonnanjuhtimissüsteemis oleme seadnud eesmärgiks vähendada energiatarbimist.

Meie enda omanduses olevates asukohtades (Tartu laadimisplats ja Tapa depoo) saame tarbimist jälgida ja vähendada, üüripindadel sõltume rendileandjast. Energiatõhususe suurendamiseks oleme viimasel ajal:

- töötajate parandamise ning kaasajastamise eesmärgil vahetanud välja vanad valgusallikad energiatõhusamate LED-valgustite vastu;
- otsimas erinevaid võimalusi

panna vedureid diislikütuse asemel liikuma alternatiivsete kütustega (LNG, vesinik).

Õhuheitmed ja kliimamuutus

Meie peamised õhku paisatavad heitmed on kaubavedudel kasutatava kütuse põletamisel tekkivad kasvuhoonegaasid.

Tegeleme aktiivselt heitmete vähendamisele suunatud lahenduste leidmisega. Selleks oleme käivitanud erinevaid projekte.

1. Moderniseerime vanu vedureid ja varustame need kütust ökonoomsemalt tarbivate mootoritega. Lisaks ehitame esimest LNG-liinivedurit, mis hoiab kütusekuludelt kokku 30%, emiteerib 20% vähem süsihappegaasi ning koguni 70% vähem vääveldioksiidi.

2. Teeme esimesi samme vesinikutehnoloogia kasutuselevõtuks Eesti raudteesektoris.

Laiemalt Eesti logistikasektori heitkoguste vähendamiseks oleme käivitanud multimodaalsed kaubaveod, et suunata senisest rohkem kaubavedusid maanteedelt raudteele. Raudteevedud on maanteevedudest oluliselt keskkonnasäästlikumad. 2020. aastal suutsime ära hoida pea 13 000 veoauto sõitu riigi peamaanteedel ning suunasime kaubad oluliselt keskkonnasõbralikumale raudteele.

Usume, et vesinikuedurid on logistika tulevik. Need võimaldavad muuta raudteetranspordi nullheitmega transpordiliigiks. Vesiniku

kasutamisel kütusena on ainus eralduv aine puhas vesi – diiselleduriga samade sõidumadustega vesinikueduri kasutamisel ei paisku õhku ühtegi kahjulikku ainet.

Vesiniku tootmiseks saab kasutada taastuvaid loodusvarasid, nagu päikese- ja tuuleenergia. Vesinikkütuse tootmisprotsessis ei eraldu loodusesse süsihappegaasi. See mõjutab kindlasti raudteesektori tulevikku.

Lekked ja reostused


Kuna veame sageli ohtlike kaupu ning kasutame veeremi remondi- ja hooldustöödel mitmesuguseid kemikaale, siis on lekked ja reostused meie tegevuse üks suuremaid keskkonnariske. 2020. aastal moodustas ohtlike kaupade vedu 70% kõigist kaupadest, aasta varem 63%. 2020. aastal kasutasime Tapa depoo 5192 liitrit kemikaale, aasta varem 5219 liitrit.

Tegevuskohtade keskkonnariskid on valdavalt seotud meie tehnohoolduspunktide ja



Meie multimodaalne kaubaveoteenus toob üha rohkem kaupu raudteele. Ühe enam kui 1000 tonni kaaluva konteinerrongi sõiduga toome maanteedelt ära rohkem kui 60 kaubaautot.

2020. aasta otseste kasvuhoonegaaside heitkogused

tonni CO ₂ eku	2020	2019	2018
 Kaubaveo äriüksus	18 495	22 693	23 716
Remonditööde äriüksus	641	737	792
Kokku	19 136	23 430	24 508

depoodega, kus remonditakse ja hooldatakse vaguneid ja vedureid, mille käigus on risk, et võib tekkida lekkeid.

Vedurite hoolduse käigus tekkivad jäätmed (õlijaägid, jahutusvedelikud, õlised riidetükid, pesuveed) kogume kokku ja anname üle sertifitseeritud jäätmekäitluspartnerile.

Riskikoht on ka vedurite parkimine tööd vahelisel ajal, sest vedurite tööks vajalik õli ja määrdeid võivad lekkida. Selle riski vähendamiseks kasutame seisukohtades absorbentmateriale, mis imavad lekkeid, et need ei satuks pinnasesse. Ohutusmeetmena kasutame oma remondialadel ka õlikaevusid ja -püüniseid, mis püüavad võimalike lekete korral õlid pinnasest kinni enne, kui vesi jõuab kanalisatsiooni või sügavamale pinnasesse. 2020. aastal toimus kaubaveol 2 leket (2019:4). Mõlemad lekkeid olid ebaolulised (vähene tilkumine) ja keskkonnareostuse ohtu ei olnud.

Jäätmed

Meie tegevusega kaasnevad jäätmed tekivad peamiselt veeremi remondi ja hoolduse käigus. 2019. aastal tekkis depoodes 230 tonni jäätmeid (2019: 137), sh 164 tonni ohtlike jäätmeid (2019: 62). 2020. aastal toimus Tapa depoo flotatsiooniseadme (õli- ja liivapüüdur) puhastus, mille tõttu suurenes jäätmete kogus pea 100 tonni võrra.

Kõigist jäätmetest suunasime jäätmekäitlejate kaudu tagasi ringlusesse 10%. See osakaal on aasta-aastalt jõuliselt kasvanud, olles 2019. aastal 6,6% ja 2018. aastal 3%.

Vedurite hooldamise käigus tekkivaid jäätmeid käitleme hoolsalt ja nõuetekohaselt. Ohtlike jäätmete käitlemiseks teeme koostööd vajalike litsentse omavate jäätmekäitluspartneritega. Meie huvi ei lõpe jäätmete üleandmisega, vaid tahame olla kindlad, et need kõrvaldatakse või töödeldakse korrektselt

ümber. Positiivse väärtusega, ringlusesse sobivad jäätmed (nt vanametall) müüme materjalina edasi taaskasutuseks.

Sorteerime kontoritööga seotud jäätmeid (paberid, sensitiivsed dokumendid, IT-vahendid) ning plaanime olmejäätmete sorteerimise sisse viia nii Tallinna peakontoris kui ka teistes piirkondades. Juurutame uut kaubaveo infosüsteemi, et vähendada paberil liikuvat dokumentatsiooni.

Müra ja vibratsioon

Rongiliiklus tekitab teatud määral müra ja vibratsiooni. Veeremi liikumise ja kauba laadimisega tekkivat müra võivad ümberkaudsed elanikud tajuda häiringuna.

Oma valitsused, kelle territooriumi raudtee läbib, otsivad võimalusi suunata raudteeliiklus kesklinnast eemale, et see elanikke vähem häiriks. Operail



on valmis koostööks, et viia müra ja vibratsiooni tekitavad teenused äärelinnadesse.

Operaili C30-M veduri moderniseerimisel puhastame General Electricu C30-7Ai veduri ning jätame alles vaid põhiraami ja veermiku, kuhu lisame uued moodulid

TÖÖTAJAD JA TÖÖKESKKOND



Personali ülevaade

Professionaalsed kogemustega ja arengule orienteeritud töötajad on Operaili suurim väärtus. Operaili 2020. aasta keskmine töötajate arv oli 628. Eestis oleme oluline tööandja mitmes piirkonnas: Tallinnas ja selle lähikümbruses töötab 41%, Tapal 24%, Narvas ja selle lähikümbruses 16%, Lõuna-Eestis (Tartus, Valgas, Koidulas ning lähijaamades) 19% meie töötajaskonnast.

Rääkides töötajate mitmekesisusest, tuleb tõdeda, et toimetame tegevusvaldkonnas, kus on ajalooliselt olnud ja on ka praegu traditsiooniliselt suurem meeste osakaal. See tuleneb ka ametikohtade jaotusest, mida on traditsiooniliselt peetud ühe soo spetsiifiliseks tegevusvaldkonnaks.

Näiteks kaubaveo äriüksuses on kõik ligi 190 vedurijuhti ja nende abi meessoost, ent samas äriüksuses töötab ka 95 naissoo esindajat, kes toetavad kaubavedu regulatsioonide ja dokumentatsiooni poole pealt. Kokku töötab Operailis 73% mehi ja 27% naisi, juhtival positsioonil on meeste ja naiste jaotus sarnane: vastavalt 77% ja 23%, tugiteenuste töötajate seas on meeste ja naiste jaotus võrdne. Kuigi Eesti elanikkond tervikuna vananeb, võib siiski väita, et Operaili äriüksusi iseloomustab valdkonna eripärast tulenev veelgi selgem keskealiste ja üle 50-aastaste töötajate suur osakaal võrreldes Eesti populatsiooniga. Samas näeme, et sammhaaval muutub kollektiiv eri äriüksustes üha mitmekülgsemaks. Tööandjana

oleme sellele igakülgset avatud ja näeme erinevustes võimalusi.

Personali valdkonna peamine tähelepanu on viimastel aastatel olnud ja on ka lähiajal:

- efektiivsel töökorraldusel;
- väärtustel põhineva juhtimis- ja organisatsioonikultuuri edendamisel;
- kahe-suunalise sisekommunikatsiooni edendamisel;
- järelkasvu tagamiseks vajalikel tegevustel.

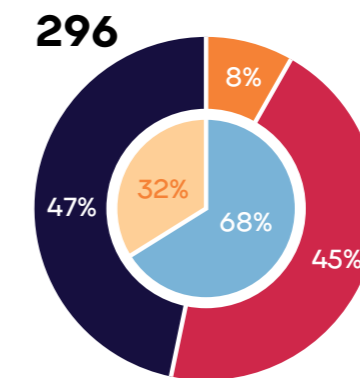
Järelkasv

Operaili ja raudteevaldkonda laiemalt iseloomustab töötajate pigem kõrge keskmine vanus (Operailis 48 eluaastat) ja pikk tööstaaž (Operaili keskmine tööstaaž on 17 aastat). Tulevikku vaadates on see trend muutumas seoses paljude töötajate pensioniikka jõudmisega, logistikasektoris toimivate põnevate arengutega ja ettevõttesiseste muutustega (areng struktuuris, juhtide põlvkonna vahetus, digiteerumine ja innovatsioon), mis suurendavad nii kogu valdkonna kui ka Operaili atraktiivsust tööandjana. Siiski võib tulevikku vaadates eeldada, et raudteelogistika kui spetsiifilise ja keskmisest pikema sisseelamisajaga valdkonna töötajate keskmine tööstaaž jääb keskmisest üldiselt kõrgemaks ning näitab organisatsiooni tugevust erialaspetsialistide hoidmisel.

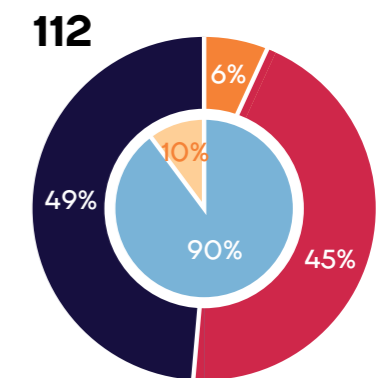
Saame aru, et raudteesektori ajalooline kinnisus ja noorte tagasihoidlik teadlikkus valdkonnast on oluline riskikoht jätkusuutliku äri tegemisel. Seetõttu jätkame teadlikke samme ka oma kuvandi tugevdamiseks tööandjana, et tutvustada end nii laiemale avalikkusele kui ka noortele, kes

Sooline ja vanuseline mitmekesisus

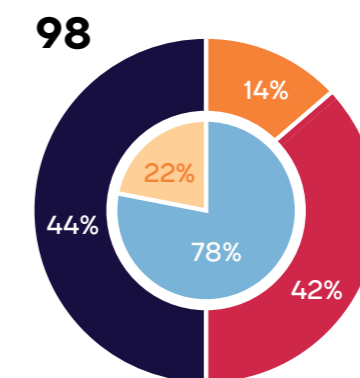
Kaubaveo äriüksus
Töötajate arv



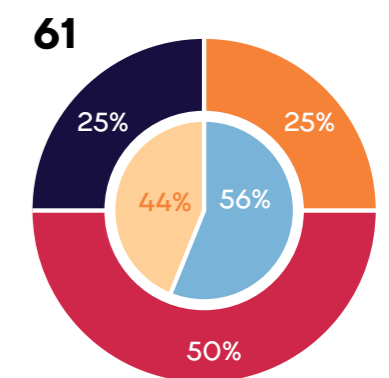
Vagunite äriüksus
Töötajate arv



Remonditööde äriüksus
Töötajate arv




Administratsioon
Töötajate arv



■ Meeste osakaal
■ Naiste osakaal

■ 34-aastased ja nooremad
■ 35-49-aastased
■ Üle 50-aastased

Olulisemad personalinäitajad

	2020	2019	2018
 Aasta keskmine töötajate arv , taandatud täistööajale	628	688	676
Aasta jooksul loodud uute töökohtade arv	7	12	10
Töötajate vabatahtliku voolavuse määr	1,8%	4,9%	5,8%



Osaleme aktiivselt tööandja messidel, et leida raudtee valdkonnast huvitatud andekaid noori, kellele pakkuda võimalust sooritada praktikat Operailis

võiksid olla meie tulevased töötajad. Kuid meie atraktiivsus sõltub ka sektori üldisest arengust uuendusmeelsuse suunas. Digiteerimine muudab tööprotsesse efektiivsemaks, loob võimaluse targemini töötada ning tekitab vajaduse tööprotsesside ja ametikohtade rollid ümber mõtestada. Teeme tööd, et uueneda ülesannetega ametikohtade kaudu tugevdada oma positsiooni kitsa kandepinnaga logistikasektori tööturul.

Värbamisel lähtume enda väärtustest ja lähtekohast, et vajame kollektiivi oma

eriala professionaale, kes oleksid kogemustega, suudaksid olla oma valdkonnas algatusvõimelised ja otsusekindlad ning plaanitu ellu viia. Pakume oma töötajatele suurt otsustusvabadust valdkonnas tegutseda, seda arendada ning sageli ka kujundada.

Koolitus ja areng

Raudtee on valdkond, kus töö spetsiifika tõttu ei saa erialastel positsioonidel töötada ilma spetsiaalse väljaõppe, kutsetunnistuse või sertifikaadita. Eesti õppeasutustes kõiki raudteel vajalikke erialasid ei õpetata. Seepärast panustame ise aktiivselt praeguste ja tulevaste töötajate koolitamisega. On välja kujunenud, et igal kuul toimuvad raudtee erialaga seotud positsioonidel tehnilise õppuse päevad, kus tegeleme põhjalikumalt erialaste oskuste arendamise ja hoidmisega ning ohutusküsimustega.

Erialaste positsioonide õpe ja ümberõpe on meie igapäevase tööga tugevalt põimitud ning toimuvad ka eksamid. Kuna

Kui värbamise kaudu ei õnnestu leida sobiva eriala või raudteel töötamise kogemusega inimest, pakume ise erialase väljaõppe ja koolituse võimalust.

raudteel töötavatel inimestel (sh jaamatöötaja, vedurijuht, tehnohoolduspunkti töötaja) peab olema vastav kutse, siis osaleb Operail aktiivselt ka kutsekomisjonide töös. Koroonakriis tõi koolitusteemade korraldamisele mitmeid suuri väljakutseid ning muutis suuresti koolituste läbiviimise vahendeid. Mitmed koolitused korraldati digikanalites. See muutus tõi veelgi tugevamalt esile vajaduse arendada töötajate digioskusi.

2017. aastal avasime Haridus- ja Teadusministeeriumilt taotletud loa alusel oma koolituskeskuse. Praeguseks toimuvad seal vedurijuhtide sertifikaadiõppe, täiendõppe jms kursused. Pakume neid koolitusi ka väljapoole ettevõtet, sealhulgas oma koostööpartneritele ja klientidele. Kui värbamise kaudu ei õnnestu leida sobiva eriala või raudteel töötamise kogemusega inimest, pakume ise erialase väljaõppe ja koolituse võimalust.

Koolitusplaanide seadmisel lähtume nii erialastest kui ka ettevõtteüledest arenguvajadustest (ehk oskustest ja teadmistest, mida vajame, et suudaksime tulevikus areneda).

2020. aastal oli lisaks erialastele vajadustele fookuses ka:

- digioskuste arendamine;
- sisekoolituste ja sisekoolitajate arendamine;
- alustasime tsentraalselt korraldatud keelekoolitustega – töötajad said õppida nii inglise kui ka soome keelt.

Koolituste korraldamine ja läbiviimine 2020. aastal oli väga katsumusterohke koroonakriisist tingitud kontaktide vähendamise ning distantsihoidmise nõude tõttu. Uuendasime koolituskavasid ning viisime koolitusi digikanalitesse, koolitused toimusid väiksemates gruppides ja isegi personaalselt. Kahjuks olime sunnitud mitu koolitust ka edasi lükkama.

Tööohutus ja tervishoid

Igasugune tegevus raudteel on alati seotud kõrgendatud ohuga. Ohutu töökeskkonna tagamiseks järgime kõiki ettenähtud nõudeid. Parendusvajadused selgitame välja töökeskkonna riskianalüüside ja ettepanekute

kaudu. Tööohutusnõuete täitmisel on kõige olulisem töötajate ja juhtide järjepidev koolitamine ning teemade fookuses hoidmine. Tegeleme ohutuskultuuri edendamise järgijate poolt.

2020. aastal registreeriti Operailis 5 tööõnnetust (2019: 3). Ühtegi surmaga lõppenud tööõnnetust ei toimunud (2019: 0). Jälgime Operailis LTIFR YTD (ingl *lost time injury frequency rate year to date*) indeksi, mis on laialdaselt kasutusel kui üks tööohutuse indikaatoreid ja iseloomustab kaotatud ajaga õnnetuste suhtarvu aastase töötaja kohta. 2020. aastal oli LTIFR YTD 4,54 (2019: 2,61).

Töötingimuste parandamine on meile oluline ja peame sellele keskenduma ka tulevikus.

2020. aastal investeerisime töötajate töötingimuste parandamisse enam kui 170 000 eurot:

- soetasime ja paigaldasime Vaivara, Kohtla ning Tartu jaama töötajatele töö- ja puhkeruumiks mõeldud aastaringset



Uute moodulsoojakute paigaldamine on parandanud oluliselt kohalikke olmetingimusi

- pühendusime olemasolevate tööruumide ja olmetingimuste parendamisele;
- remontisime Muuga depoo olme- ja pesuruumi ning Muuga kontorihoone kabinette;
- jätkasime vedurikabiinide remondiga vedurijuhtide töötingimuste parendamiseks (vahetasime aknad, paigaldasime konditsioneerid

ja mikrolaineahjud). Meile kuuluvast 85 vedurist uuendasime 2020. aastal 12 (projekt jätkub 2021. aastal).

Tervislik eluviis

Pöörame tähelepanu ka terviseedenduse populariseerimisele, toetame töötajate tervislikku elustiili ja

füüsilist liikumist. Hüvitame oma töötajatele sportimise, taastusravi, füsioteraapia, logopeedi või psühholoogiga seotud kulud 100 euro ulatuses igas kvartalis. Olles liitunud Stebby terviseteeuse platvormiga, pakume töötajatele mugavat ja lihtsat võimalust spordikulude hüvitamise taotlemiseks. Sportimishüvitise asemel võib Operaili töötaja valida ka Viveo Healthi terviselahenduse teenuse kasutamise. Sarnaselt spordikuludega maksame iga töötaja kohta otse Viveo Healthi arvele 100 eurot kvartalis.

Soodustame ja toetame osalemist meeskondlikel spordivõistlustel, näiteks:

- Eesti Sportlikuma Riigiasutuse 2020. aasta ürituste sarjas, mis selgitas välja Eesti kõige aktiivsemad ja sportlikumad riigiasutused. Osalesid Operaili võistkonnad võrk-, korv- ja saaljalgpalli turniiridel (enam kui 20 asutuse konkurentsiga saavutas Operail 2. koha);

- kutsusime üles inimesi aktiivselt aega veetma ning korraldasime mais ja oktoobris liikumiskampaania. Osa said võtta kõik töötajad ning oma sportimine tuli kirja panna Endomondo rakendusega. Kokku liikusid Operaili töötajad kahe kuuga 8018 km – sama distants on linnulennult Tallinnast Jaapani pealinna Tokyosse.

Tervise tõttu töölt puudunud haiguspäevade arv ühe töötaja kohta oli 2020. aastal keskmiselt 10,6 päeva (2019: 10,8), st haiguspäevade osakaal kõigist plaanitud tööpäevadest oli 4,0% (2019: 4,3%).

Töötajate kaasamine

Hindame avatud suhtlust ja iga Operaili töötaja arvamus on oluline. Viimastel aastatel oleme pannud olulist rõhku sisekommunikatsiooni edendamisele, luues erinevad kanalid ja võimalused töötajatele oma arvamuse avaldamiseks.

Peamiselt kasutame siseinfo jagamiseks siseveebi, kord

Pöörame tähelepanu ka terviseedenduse populariseerimisele, toetame töötajate tervislikku elustiili ja füüsilist liikumist.



Meie sportlik kollektiiv on end proovile pannud erinevatel spordialadel. Pildil Operaili saalihoki meeskond

kvartalis ilmuvat kakskeelset siselehte Igiliikur ning infokirju (vajadusel ka paberil). Info jagamisel ja töötajate kaasamisel on oluline roll ka üle Eesti asuval kohalikel juhtidel.

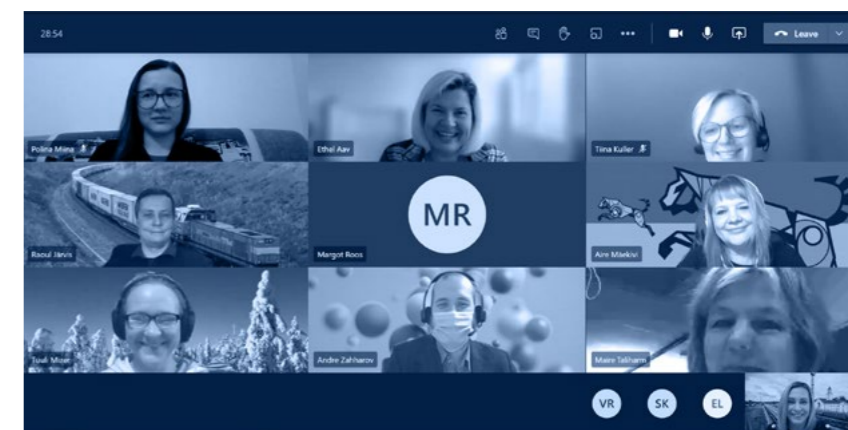
2020. aasta pakkus töötajate kaasamisel suuri väljakutseid, kuna koroonakriisist tingitud eriolukorraga muutusid töötajate

misviisid. Tööalaste kontaktide vähendamise ning kodukontoritesse suundumise tulemusena tuli leida uusi võimalusi töötajate kaasamiseks. 2020. aastal tulime töötajate kaasamise eesmärgil välja uute algatustega:

- majandusfoorum – neli korda aastas Teamsi vahendusel toimuv videokoosolek, kus antakse

edasi infot, kuidas Operailil läheb ja milline on majanduslik seis. Koosolekul võetakse kokku ja kommenteeritakse möödunud kvartali majandustulemusi. Lisaks vastab ettevõtte juhtkond töötajate küsimustele ning kommenteeritakse ettevõtteüleseid olulisi projekte või küsimusi;

- Personalipooltund – regulaarselt iga kahe nädala tagant toimuv Teamsi videokoosolekul saavad töötajad esitada küsimusi personalijuhile ning -konsultantidele;
- kodukontori kohviturk – reedeti toimuv Teamsi koosolekul saavad kolleegid omavahel suhelda ning rääkida nendel teemadel, mida muidu arutatakse kontori kohviturkis, kuid kuna inimesed töötavad peamiselt kodudes, ei ole võimalik töökaaslastega füüsiliselt kohvimasina juures kohtuda;
- Ohutuskolmapäevak – kord kvartalis toimuv Teamsi koosolek, mille jooksul ohutusosakond annab ülevaate Operaili ohutusteemadest ning vastab töötajate tekkinud küsimustele;

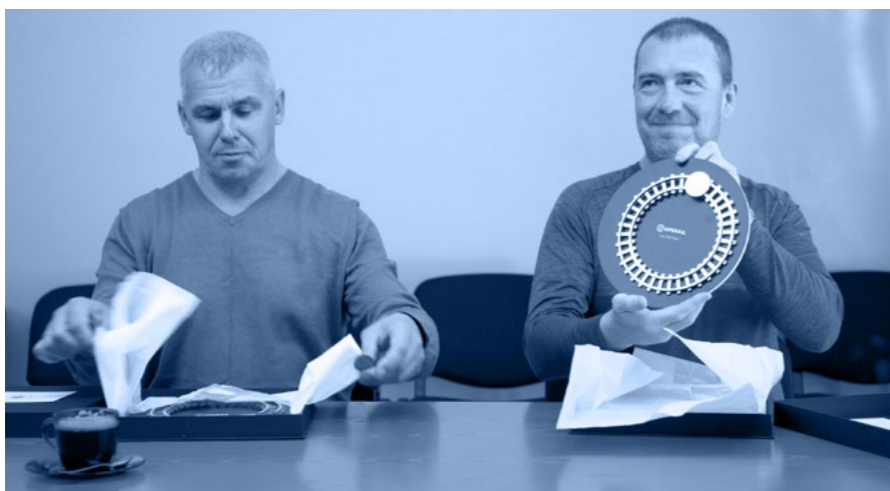


Kodukontori kohviturkis said töötajad omavahel reedeti kokku, et „kohviturki“ juttu ajada

- töötajate personaalne tänamine – juhtidel on võimalik tänada inimesi nende panuse eest iga päev. Tänamisega kaasneb väike kingitus ning tänu avaldamine ettevõtte siseveebis;
- suvine joonistusvõistlus töötajate lastele raudtee ja -ohutusteemadel. Parimate tööde valimiseks kogunes žürii, kuhu kuulusid meie disainipartneri Identity loovimehed. Auhinnatud joonistused avaldati Operaili sotsiaalmeediakanalites ning siseveebis.

Lisaks tuli muuta ja kohandada juba varem väljatöötatud ning traditsiooniks saanud algatusi.

- Töötajate tänamise üritus. Operaili tänugala asemel tänasime silmapaistvaid töötajaid ning jagasime auhindu väga väikeses ringis. Lisaks valmistasime tänuvideo, mida oli kõigil võimalik vaadata siseveebis. Samuti valmis siselehte Igiliikur erinumber, mis oli pühendatud just auhinna saajatele ning ohutussaadikutele.
- Jõulude ajal jäid ära traditsioonilised meeskondade ühised õhtusöögid. Selle asemel



2020. aastal andsime esimest korda välja auhinna Kuldne Ring, millega täname ja tunnustame inimesi, kes on eriliselt panustanud Operaili hüvanguks või osutanud erilise teene. Stanislav Kurchavy ja Arnold Provalski oskuslik tegutsemine aitas kiirelt kustuda tulekolde liikuväl veduril

küllastas jõuluvana iga Operaili meeskonna ühist virtuaalset koosolekut, kus koos vaadati tagasi möödunud aastale. Lisaks esitati üle ettevõtte igal adventinädalal üks väljakutse, millest kõik said osa võtta (jõululuuletuse loomine, jõuluviikoriin jne).

- Sügisel toimunud Operaili strateegiapäeva (mis keskendus vastutustundliku ettevõtluse teemale) korraldamisel lähtusime kõikidest viiruse levikut tõkestavatest meetmetest, sh pidid kõik osalejad enne tegema koroonatesti.

Tavapäraselt küllastavad juhtkonna liikmed (tegev-, personalijuht) vähemalt kord aastas kõiki Operaili tegevuskohti üle Eesti, kohtumaks töötajatega silmast silma, et anda ülevaade ettevõtte käekäigust ja tutvuda eri piirkondade murede-rõõmudega. 2020. aastal neid kohtumisi ei toimunud, töötajad said oma küsimusi esitada ning ettevõtte käekäigu kohta uurida uute koosolekuformaadide vahendusel.

53% meie töötajatest kuulub ametiühingusse: kas Eesti Vedurimeeste Ametiühingusse või Eesti Raudteelaste Ametiühingusse. Suhteid töötajatega, sh palga- ja töötingimusi, reguleerib lisaks ka kollektiivleping mõlema ametiühinguga, millega on kaetud kõik meie töötajad.

2020. aastal ei registreeritud Operailis ühtegi töötajatega seotud diskrimineerimisjuhtumit (2019: 0).

Tasustamine ja tunnustamine

Operailis on kasutusel nii ametipalgad kui ka individuaalne töötasu, arvestades tööpositsioone. Töötasu lähtub ametikohast ega sõltu soost, rahvusest või töötaja muust taustast (v.a erialane pädevus).

2020. aastal oli keskmine töötasu Operail grupis 1793 eurot (2019: 1425 eurot). Keskmise palga tõusu peamiseks mõjutajaks on Operaili Finlandiga seotud palgakulu. Töötasud vaatame üle kord aastas, ametipalkade üle toimuvad läbirääkimised ka ametiühingutega. Individuaalsete palkade puhul kasutame tööpositsioonide jaotamist tööperedesse ning võrdleme palgastatistikat tööturu olukorraga. Töötajate lisamotiveerimiseks oleme loonud toetuste, preemiade ja lisapuhkuste süsteemi.

- Maksame rahalist toetust teatud eraelusündmuste puhul: juubel alates 50. eluaastast, pensionile siirdumine, lapse

1. klassi minek, emadepäev, lapse sünd, jõulud, töötaja või lähedase matused.

- Premeerime kõiki töötajaid rahaliselt ettevõtte ja äriüksuste heade majandustulemuste puhul, samuti iga viienda Operailis töötamise aasta täitumisel.

- Võimaldame tasustatud lisapuhkust staazi alusel (alates kolme täistööaasta täitumisest) ning abiellumise, perekonnaliikme matuse ja lapse sünni korral.

- Säilitame töötasu doonoripäevadel osalemise korral, hüvitame prillide maksumuse kuvariga töötajatele ning kõigi töötajate spordikulusid.

Tunnustamisel oleme säilitanud traditsioonilise aumärkide jagamise töötajatele, kes on töötanud raudteel 10, 20, 30 või enam aastat. Kord aastas toimuv alal tunnustame Operaili aasta kolleegi, parimaid töötajaid, uut energiat ehk kõige paremini meeskonda sulandunud uut töötajat, aktiivseid vabatahtlikke ja ohutussaadikuid; valime parima projekti tarkade lahenduste kategoorias; ning

anname välja juhatuse eritiitli Kuldne Ring, millega täname ja tunnustame inimesi, kes on eriliselt panustanud Operaili hüvanguks või osutanud erilise teene. Olenevalt aasta tegemistest ja eesmärkidest võib kategooriaid, milles tunnustatakse, ka lisanduda.

Lisaks on juhtidel võimalik tunnustada oma töötajaid ka igapäevaselt, kinkides tänutäheks kingituse ja sellest siseveebi vahendusel ka teistele teada anda.

TÄIENDAV PANUS ÜHISKONDA



Panus valdkonna arengusse



Operaili järelkasu Muuga jaamas toimunud ohutus- koolitusel, mille üheks osaks oli ka veduriga tutvumine

Teame, et meie tegevusel on laiem ühiskondlik mõju kui vaid klientidele teenuse pakkumine. Võimaldame areneda ettevõtlusel ja väliskaubandusel, oleme oluline tööandja piirkondades, panustame logistikasektori arengusse.

2020. aasta 5. novembril oli Eesti raudteeajaloos oluline tähtpäev – täpselt 150 aastat tagasi pandi alus raudteeliiklusele Eesti pinnal, kui avati Eesti esimene raudteelõik Paldiski–Tallinn–Narva–Gattšina.

150 aastat hiljem toimus selle sündmuse tähistamiseks Eesti raudtee-ettevõtete osalusel varahommikune sõit käsidresiinidega liinil Tallinn–Väike – Balti jaam. Operaili meeskond esindas ettevõtet dresiinisõidul ning sellele järgnenud pidulikul vabaõhuvastuvõtul Balti jaamas.

Oleme võtnud eesmärgiks anda oma panus valdkonna ja kohalike kogukondade arengusse ning kuulume sellest kantuna valitud võrgustikesse, lööme kaasa algatustes ja osaleme aktiivselt projektides.

Näiteks toetasime Tapal toimuva takistusjooksu Battle For Tapa korraldamist, et populariseerida sportlikku ja aktiivselt eluviisi Tapa vallas, kus oleme ajalooliselt olnud oluliseks tööandjaks. Andsime korraldajatele kasutamiseks ühe platvormvaguni, mida osalejad ühe võistluselemendina pidid ületama. Samuti osales võistlusel kaks Operaili neljaliikmelist võistkonda.

Lavassaares asuv Eesti Muuseumraudtee on Eesti kitsarööpmeliste raudteede ajalugu jäädvustav ja esitlev mittetulunduslik mäluasutus. Lisaks sellele kajastab muuseum

ka tööstus- ja militaarraudteede ajalugu Eestis. Muuseumis on üle 80 ühiku veeremit ning arvestatav siseekspositsioon. Väärtustame raudteesektori pikka ajalugu ning soovime anda oma panuse selle tutvustamisele ning hoidmisele. Raudteeajaloo säilitamine on oluline ning aitab kaasa ka raudtee kui logistikakanali edasisele propageerimisele ning raudteega seotud töökohtade tutvustamisele. Sellest kantuna osalesime Eesti Muuseumraudtee talgupäeval. Operailist osales talgupäeval üheksa vabatahtlikku, kes aitasid korrastada muuseumi ja selle territooriumi.

2020. aasta suvel oli meil harukordne võimalus teha koostööd vabatahtlikul tegevusel põhineva fondiga Minu Unistuste Päev. Soojal suvepäeval Tartu jaamas täitsime noore Georg Andre unistuse – sõita kaasa kaubarongi vedurikabiinis.

Minu Unistuste Päev on vabatahtlik organisatsioon, mis viib ellu raskelt või krooniliselt haigete laste unistusi, et tuua nende ja nende lähedaste ellu rohkem rõõmu ja sära.



Minu Unistuste Päev Tartus – Georg Andre vedurikabiinis koos oma isaga

Liikmesus

Meie siht on olla Eesti transpordi- ja logistikasektoris eestkõneleja kõiges, mis puudutab kaubavedu. Otsime säästlikumaid transpordilahendusi ning teeme koostööpartnerite seas teavitustööd teenuse kiiruse ja hinna kõrval ka selle keskkonnamõjuga arvestamise olulisusest.

Koostöös teiste ettevõtetega arendame sektorit ja Eesti majandust ning suurendame raudteeohutust, olles järgmiste võrgustike liige:

- Operation Lifesaver Estonia;
- Eesti Masinatööstuse Liit;
- Logistika ja Transiidi Assotsiatsioon;
- Eesti Kaubandus- Tööstuskoda;
- Eesti Logistika ja Ekspedeerimise Assotsiatsioon;
- Trans-Siberi Koordinatsiooninõukogu;
- Eesti Personalijuhtimise Ühing PARE.

Raudteeohutuse edendamine

Eesti raudtee-ettevõtete abiga on raudteeohutuse peamine eestkõneleja MTÜ Operation Lifesaver Estonia (OLE), kes korraldab regulaarselt teavituskampaaniaid raudteeohutuse suurendamiseks.

Lisaks sellele, et kuulume oma asutamisest alates OLE liikmeskonda, oleme seadnud endale oluliseks eesmärgiks osaleda süsteemselt ja senisest suuremas ulatuses raudteeohutuse teadlikkuse tõstmisel ühiskonnas.

Operaili panus raudteeohutuse suurendamisse 2020. aastal

Panustamine järgmistesse OLE teavituskampaaniatesse:

- raudteeohutusnädal, mille põhisõnumiks oli „Vaata vasakule ja vaata paremale ning lase rong läbi“. Nädala jooksul, 11.05–17.05 oli fookuses kolm peamist teemat:

• lastele suunatud teavitustegevused;

• ohtlikud tegevused raudtee ületamisel;

• raudteega seotud vastutustundlik pildistamine ja filmimine.

- jõulukampaania „Lase rong läbi – sind oodatakse jõuluks koju“, mille eesmärgiks oli kiirel pühade-eelses ajal tuletada inimestele meelde vajadust olla raudteed ületades väga tähelepanelik.

Lisaks viivad meie ohutussaadikud regulaarselt läbi raudteeohutusega seotud loenguid lasteaedades ja koolides, mis asuvad piirkondades, kus Operail on oluline töandja: Tallinnas, Tapal, Maardus, Narvas, Tartus, Valgas ja Koidula piiripunkti äärsedel aladel.

2020. aastal tegi üheksa meie töötajat vabatahtlikuna kooliõpilastele ja lasteaialastele raudteeohutuskoolitusi (2019: 21). Aasta jooksul viisime ohutussõnumid 667 lapseni (2019: 839). Nende laste hulka kuulub ka meie

enda töötajate järelkasv, kellele viisime ohutuskoolitusi läbi Tapal, Narvas ja Muugal. Kahjuks jäid ka paljud planeeritud koolitused ja külastused koroonaviiruse tõttu ära.

2020. aastal oli fookus teadlikkuse tõstmisel, jätkame sellega ka 2021. aastal. Operaili eesmärk on viia raudteeohutuse teadlikkus eelkõige raudtee läheduses asuvates koolides ja lasteaedades käivate lasteni ning laiemalt kogu ühiskonda.

Panustasime MTÜ Aga Mina, Transpordiameti (endise Maanteeameti) ja TTJA loodud uude liiklusohutuse virtuaaltuuri valmimisse. Interaktiivses keskkonnas on võimalik eri meediume kasutades saada palju olulist informatsiooni liiklus- ja raudteeohutuse kohta. Keskkonda saavad kasuliku õppematerjalina kasutada õpetajad ning samuti võimaldab loodud virtuaalne lahendus lapsevanematel koos lapsega vaadelda eri liiklussituatsioone ja arutleda ohutu liiklemise teemat.

Oleme otsinud veel viise, kuidas edendada ohutut liiklemist ning suurendada inimeste turvatunnet. 2020. aasta

jõulupühadeks paigutasime Tallinnas Balti jaamas asuva Operailile kuuluva auruveduri juurde valgusinstallatsiooni, mille keskmeks oli metallist kuusepuu, kuhu aetasime helkureid üleskutsetega möödujale peatuda ning sealt endale helkur võtta ja kinnitada see hästinähtavale kohale. Kokku leidis uue omaniku 250 helkurit.

Koostöö haridusasutustega

Raudteel töötamiseks vajalike spetsiifiliste erialade omandanute puudus on Eestis kriitiline. Peamisteks põhjusteks on logistikasektori kui vanamoelise majandusharu ebapopulaarsus ning vajalike erialade puudus Eesti haridussüsteemis. Olukorra leevendamiseks ja järelkasvu tagamiseks anname oma panuse valdkonna hariduse edendamisse ja populariseerimisse. Teeme sisulist koostööd Tallinna Tehnikakõrgkooli tudengite korraldatava logistikaseminariga ja TalTechi tudengite karjääriüritusega Võti Tulevikku.



Operaili jõuluvedur Balti jaamas koos helkuripuuga

Leiame, et paralleelselt tuleb tegeleda nii raudteesektori populariseerimisega kui ka Operaili enda tutvustamisega töandjana. Meil on kokkulepped loengute andmiseks, praktikakohtade pakkumiseks, lõputööde juhendamiseks Rakvere Ametikooli, TalTechi ja Tallinna Tehnikakõrgkooliga. 2020. aastal pakkusime praktikakohta 5 tudengile (2019: 6). Koroonaviirusest

tulenevalt oli perioode, kus me praktikasoovidele vastu tulla ei saanud. Nõudlus praktikakohtade järele on tegelikult suurem kui pakkuda suudame.

Pingutame selle nimel, et Operail oleks noortele üks arvestatavatest praktika ja/või töökoha valikutest.

TEGEVUSARUANNE



2020. aasta tegevusaruanne

Konsolideeritud koondkasumiaruanne

tuhandetes eurodes	2020	2019
ÄRITULUD		
Tulu kliendilepingutest	62 578	71 457
Muud äritulud	2 540	3 950
Äritulud kokku	65 118	75 407
ÄRIKULUD		
Kaubad, materjal ja teenused	28 996	37 831
Mitmesugused tegevuskulud	4 357	4 413
Tööjõukulud	16 831	15 844
Põhivara kulum ja väärtuse langus	8 301	6 402
Muud ärikulud	93	286
Ärikulud kokku	58 578	64 776
ÄRIKASUM/-KAHJUM	6 540	10 631
Finantstulud ja -kulud	-1 537	-628
KASUM/KAHJUM ENNE TULUMAKSUSTAMIST	5 003	10 003
Dividendi tulumaks	2 345	375
ARUANDEAASTA KASUM/KAHJUM	2 658	9 628
ARUANDEAASTA KOONDKASUM/-KAHJUM KOKKU	2 658	9 628

2020. aasta tegevuste ja tulemuste lühikokkuvõte

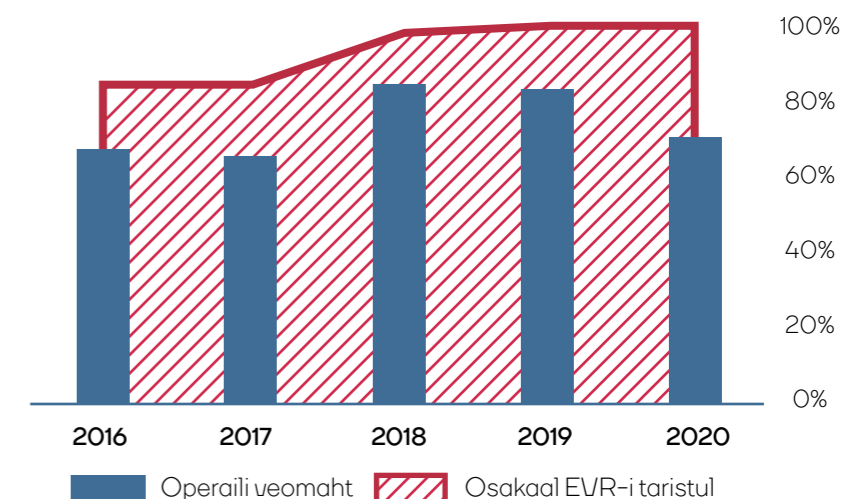
Kaubavedu

Turuülevaade

Meil on pikaajaline kogemus eri kaubagruppide vedamisel. Me veame iga päev nii transiit-, import-, eksport- kui ka siseveona keemiakaupu, väetisi, naftasaadusi, põlevkivi, puitu, teravilja, raskekaalulist ja ebagabariitset tehnikat, puistematerjali, palmiõli, toorsuhkrut jm.

Eesti raudteetransiidi koridoriga konkureerivad peamiselt Läti, Leedu ja Soome. Viimastel aastatel on Eestit ja lähiriike oluliselt mõjutanud Venemaa sadamate arendamine. Venemaal Soome lahe idaosas asuv Ust-Luga sadam vahendab Venemaa transiitkaubandust, asendades suuresti varem kasutatud Läänemere sadamaid.

Läbi Soome liikuv kaubavedu toimub põhiliselt merd mööda. Soome olulise transiidikoridori moodustavad Lõuna- ja Lääne-Soome sadamad koos maantee-



ja raudteevõrgustikuga, mis loob ühenduse Venemaaga, kes on Soome suurim kaubanduspartner.

Leedu transiidikoridori puhul saab eristada Venemaa transiidile orienteeritud Kaliningradi suunda ning Valgevene suunda. Klaipeda sadam on Leedu peamine merevärv, asudes rahvusvahelise transpordikoridori ristumiskohas ning ühendades mere-, maantee- ja raudteeveo. Kuna Leedu raudteetransiidi

koridori läbib peamiselt Valgevenest või Venemaalt tulev kaup, mis liigub Kaliningradi, ei ole Leedu raudteetransiidi koridor teiste lähiriikide omaga võrreldav.

Läänemere transiidikoridori alternatiiviks saab lugeda laevaühendusi Saksamaalt, Hollandist või Belgiast otse Kaliningradi või Venemaa sadamatesse.

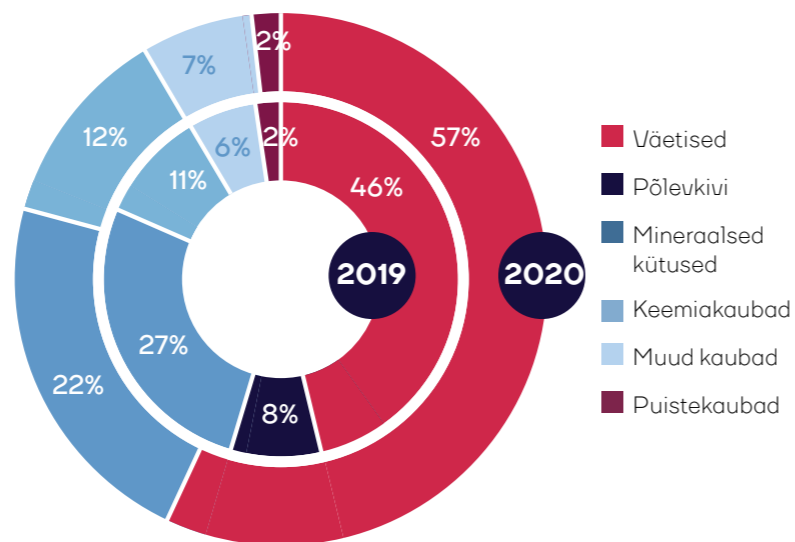
Sarnaselt Eestiga maksavad ka näiteks Lätis kaubaveoettevõtted oluliselt kõrgemaid tasusid

kui reisijateveoettevõtted ja toetavad seeläbi reisiliiklust. Soomes on kasutustasude tariif reisija- ja kaubaveoettevõtete jaoks sarnasem, olles mitu korda madalamal tasemel kui Eestis või Lätis. Madalamate tariifide rakendamine on Soomes võimalik tänu raudteeinfrastruktuuri kasutamise riiklikule toetusele. Arvestades riikide geograafilist paiknemist on Eesti raudteetransiidi koridori suurimad konkurendid Läti, Soome ja Loode-Venemaa. Lähiriikide eelis Eesti ees on eelkõige oluliselt madalam raudteeinfrastruktuuri kasutamise kulu.

Äriüksuse pikaajaline eesmärk: olla eelistatuim logistikapartner põhja-lõuna ja ida-lääne suunal.

2020. aasta tulemused

2020. aastal kujunes meie kaubaveo mahuks 11,2 miljonit tonni (2019: -15%). AS-i Eesti Raudtee taristul veetud kogumahust moodustas see 100%. Ligikaudu 78% kaubaveost moodustas Eesti



Raudteel veetud kaupade jaotus

kaudu kulgev transiitkaubandus. Suurimaks veomahuks kujunes sarnaselt varasema aastaga väetiste kaubagrupp 6,4 miljoni tonniga (2019: +5%). Väetiste puhul on tegemist Venemaa ekspordiga, mida käideldakse nii vedel- kui ka puistekaubana Sillamäe ja Muuga sadama kaudu. Veomahult järgmise olulise kaubana vedasime mineraalseid kütuseid, mille

veomahuks kujunes 2,5 miljonit tonni (2019: -29%). Kaubamahult kolmandal positsioonil on keemiakaubad, mida vedasime võrreldes 2019. aastaga rohkem: veomahuks kujunes 1,4 miljonit tonni (2019: +2%).

Vagunirenditurg



2020. aastal oli Operailil välja renditud enam kui 2000 vagunit

Sisenesime vagunirenditurule 2016. aastal, kui toimus oluline nõudluse ja pakkumise nihe ja rendihinnad tõusid oluliselt.

Vagunite renditurul toimus 2020. aastal seoses COVID-19 epideemiaga surve vagunite rendihindadele, sest kaubavedude maht 1520 mm rööpmelaiusega raudteevõrgul vähenes. Suurima turuosalise Venemaa vaguniparki kuulus 2020. aasta lõpus 1,20 miljonit vagunit (71% turumahust) ja võrreldes 2019. aastaga kasvas vagunipark 6%. Veomahud Venemaa raudteel langesid võrreldes varasema aastaga 3% võrra.

Äriüksuse pikaajaline eesmärk: olla eelistatuim partner raudteeveeremi rendi alal CEE- ja CIS-turgudel.

2020. aasta tulemused

Kontsernil oli majandusaasta lõpus rendile antud rohkem kui 1000 AS-ile Operail kuuluvat vagunit (2019: -9%), üle 900 AS-ile Operail Leasing kuuluvat vagunit (2019: -4%) ja peaaegu 200 Operail Leasing Finland Oy-le kuuluvat vagunit (2019: +178%), kokku renditi välja üle 2000 vaguni (2019: -1%).

Remont ja moderniseerimine

1520 Raudtee Nõukogu poolt on sertifitseeritud kokku veidi üle tuhande ettevõtte, kes osutavad 1520-millimeetrise rööpmelaiusega raudteeveeremi remonditeenust või toodavad veeremit või selle varuosi. Eesti kaubavaguniomanikel on umbes 12 000 vagunit, nendest ringleb Eestis umbes 2000, ülejäänud töötavad peamiselt Kasahstanis, Ukrainas ja Venemaal.

Hooldame, kontrollime ja remondime vaguneid ja vedureid ning pakume seda teenust ka klientidele. Teeme vagunite ja vedurite remonttöid peamiselt Tapa depoo, mis on oma pea 140-aastase ajalooga üks vanemaid veeremi remondi ja hooldusega tegelevaid ettevõtteid kogu 1520 mm rööpmelaiusega raudteel. Vedurite hooldust, kontrolli ja remonti teeme väiksemas mahus ka Muuga depoo.

Meie veduriparki kuulub üle 80 veduri, millest suurem osa on valmistatud 1980. aastatel. Vananevate vedurite kapitaalremont ei ole majanduslikult otstarbekas, selle asemel oleme asunud vanu C30-tüüpi General Electricu vedureid ümber ehitama. Tapal



Operaili Tapa depoo ehitatud uued C30-M vedurid teenindavad kaubavedusid nii Eestis kui ka välisriikides, näiteks Ukrainas

valmivad C30-M vedurid vastavad kõigile nõuetele ning on Euroopa Liidus sertifitseeritud. Kuueteljeline veduri kaal on 138 tonni, teljekoormus 23 tonni ning see on vahelduvvoolu/alalisvoolu elektriülekanega. Vedurile on paigaldatud Caterpillar 3512C HD diiselmootor võimsusega 1550 kW (2079 hj) ning selle tippkiirus on 100 km/h. Eestis on kaubarongide suurim lubatud sõidukiirus 80 km/h.

Äriüksuse pikaajaline eesmärk: kasvada innovaatiliseks raudteeveeremi arendusettevõtteks.

2020. aasta tulemused

2020. aastal teostasime kolm ja alustasime veel kolme C36 veduri tösteremondiga, lõpetasime kahe C30-M veduri moderniseerimise, jätkasime nelja ning alustasime veel kuue veduri ümberehitust. 2020. aasta lõpuks oli kokku valminud viis uut C30-M vedurit. Veduritele tehti 601 plaanilist hooldust ja 371 plaaniväliselt remonti. 22 korral tegime vagunitele plaanilist remonti ning formeerisime 280 rattapaari.

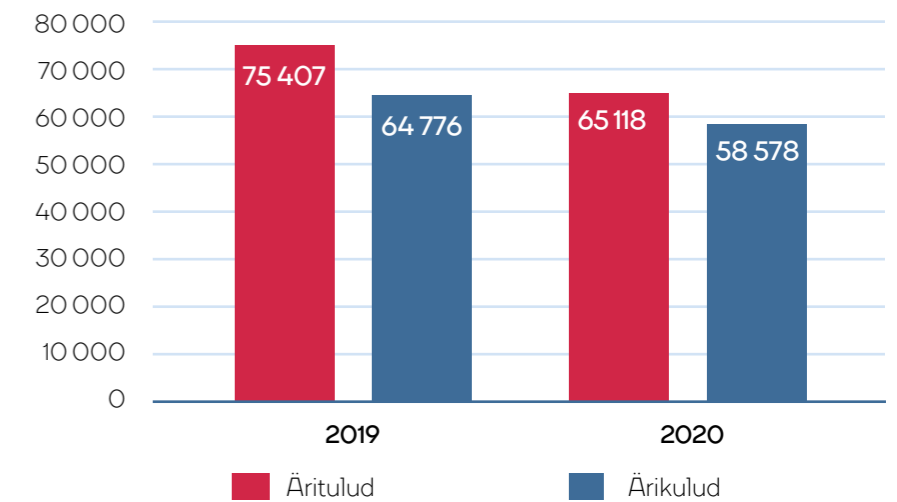
Majandustulemused

Tulud ja kulud

Kontserni 2020. majandusaasta äritulud olid kokku 65,1 miljonit eurot (2019: -14%). Kaubaveotulud vähenesid 17% võrra 36,8 miljoni euroni seoses väiksema kaubaveomahuga. Vagunitega seotud tulud suurenesid 75% võrra ning ulatusid 16 miljoni euroni. Suurem osa vagunitega seotud tulude kasvust tulenes Soome turul tegevuste alustamisest. Sealhulgas tõusid vagunite renditulud 14,7 miljoni euroni (2019: +14%), inventaripargi kasutustasud vähenesid 1,3 miljoni euroni (2019: -35%). Muud äritulud vähenesid 2,5 miljoni euroni (2019: -36%), sellest langusest suurema osa moodustas madalam põhivara (amortiseerunud vagunid ja vedurid) ja varude müük (rattakettad).

Kontserni ärikulud vähenesid 58 578 tuhande euroni (2019: -10%). Ärikulude vähenemine oli tingitud infrastruktuuri kasutustasude, kütusekulu ning inventaripargi vagunite kasutustasude vähenemisest.

Äritulud ja -kulud



Kulutused infrastruktuuri kasutustasudele vähenesid 23% võrra, mis oli tingitud väiksemast kaubaveomahust (netotonn-kilomeeter 2019: -18%). Kasutustasu maksti 15,9 miljonit eurot. Kütusekulu olid 6,4 miljonit eurot (2019: -31%). Kütusekulu langus oli tingitud väiksemast kaubaveomahust ning diislikütuse aktsiisimäärade langetamisest. Kulum tõusis 8,3 miljoni euroni (2019: +30%) tulenevalt põhivarade kasvust (Soome vedurid,

C-30M moderniseeritud vedurid, vagunid).

Tööjõukulud ulatusid majandusaastal 16,8 miljoni euroni (2019: +6%). Kontserni töötajate arv oli 2020. aasta lõpus 578 (2019: 678). Töötajate arvu vähenemine oli tingitud kaubaveo äriüksuse tegevuste ümberkorraldamisest. Töötajate keskmine brutopalk tõusis 2020. aastal ja ulatus 1793 euroni kuus (2019: 1425 eurot).

2021. aasta väljavaade

Kasumlikkus

Kontserni majandusaasta kulumieelseks ärikasumiks (EBITDA) kujunes 14,8 miljonit eurot (2019: –13%). Kontserni ärikasum ulatus 6,6 miljoni euroni (2019: –38%). Kontserni intressikulud kasvasid tulenevalt laenumahu suurenemisest 64% võrra 1,5 miljoni euroni. Tulumaksudulu oli 2,3 miljonit eurot (2019: 0,4 miljonit eurot) ja dividendide maksti 2020. aastal 9,5 miljonit eurot (2019: 1,5 miljonit eurot). Majandusaasta puhaskasumiks kujunes 2,7 miljonit eurot (2019: 9,6 miljonit eurot).

eurot (2019: 4,6 miljonit eurot). Investeeringute ja võlakooormuse kasv on suurendanud netovõla ja EBITDA suhtarvu. Kontserni netovõlg oli 2020. aasta lõpu seisuga 76,2 miljonit eurot (2019: 72,8 miljonit eurot) ning netovõla EBITDA suhe 5,1 (2019: 4,3). Netovõla ja omakapitali suhe oli aruandeperioodi lõpul 101% (2019: 121%).

Kontsern on eelkõige avatud Šveitsi frangi, USA dollari ja Venemaa rubla valuutakursi muutustele. Valuutariskide maandamiseks sõlmitakse enamik lepingutest eurodes ja võimaluse korral

tasakaalustatakse välisvaluuta laekumised ja väljamaksed. Muudel juhtudel kasutatakse tuletisinstrumente.

Dividendid

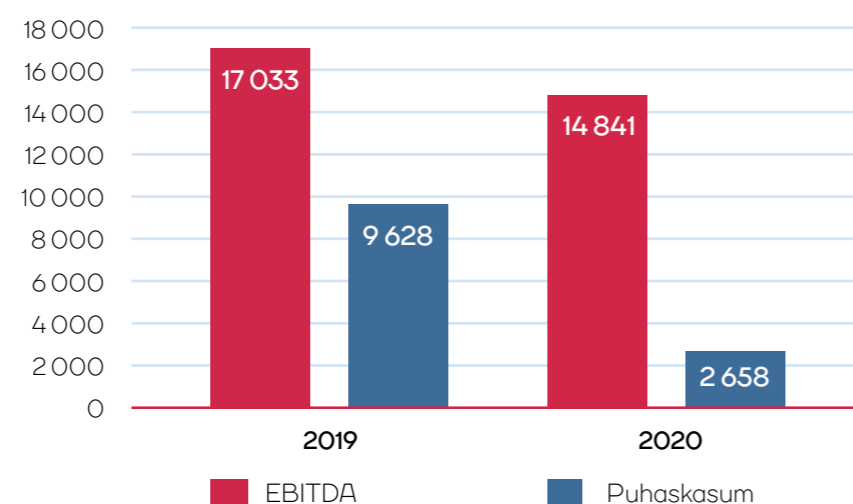
Kontsern maksis 2020. majandusaastal dividende 9,5 miljonit eurot (2019: 1,5 miljonit eurot). Dividendide väljamaksmise otsustab kontserni üldkoosolek majandus- ja kommunikatsiooniministri isikus.

Investeeringud

2020. aastal investeeris Operaili kontsern 29,5 miljonit eurot (2019: 45,2 miljonit eurot). Peamised investeeringud olid: Soome liinivedurid (13,5 miljonit eurot), C30-M vedurite moderniseerimine (5,9 miljonit eurot), uued rendivagunid (4,2 miljonit eurot) ning veeremi kapitaalremont (2 miljonit eurot).

Bilansipäeval oli kontsernil likviidseid vahendeid 8,9 miljonit

EBITDA ja puhaskasum



Kaubavedu

Kontsern prognoosib 2021. aastaks paarikümneprotsendilist kaubaveomahu kasvu, mis tuleneb peamiselt Soome kaubavedude ning kütuse ja keemiakaupade mahu kasvust.

Vagunirenditurg

Vagunite renditurul on oodata turuhindade stabiliseerumist. Võrreldes varasemate aastatega plaanime vagunipargi investeeringuid suurendada, et vältida renditulude vähenemist vanemate vagunite eluea lõppemise tõttu. Vagunite renditulude osas püüame 2021. aastal eelneva aasta tulutaset hoida, kuid ühispargi vagunite väljasaatmine ja tulud on 2021. aastal madalamal tasemel kui möödunud aastal.

Remont

Keskendume vedurite moderniseerimisele ja remonditeenustele, kaubavagunite remonditeenuseid osutame 2021. aastal väikeses mahu.

Kasutatud fotode autorid:

Firmasport
Tarmo Haud
Agne Kaur
Eiko Kink
Vertti Kontinen
Romet Liivamägi
Logistikaseminar
Raul Mee
Tanel Meos
Helis Perk
Waltteri Pohjamo
Ain Saare
TalTech

